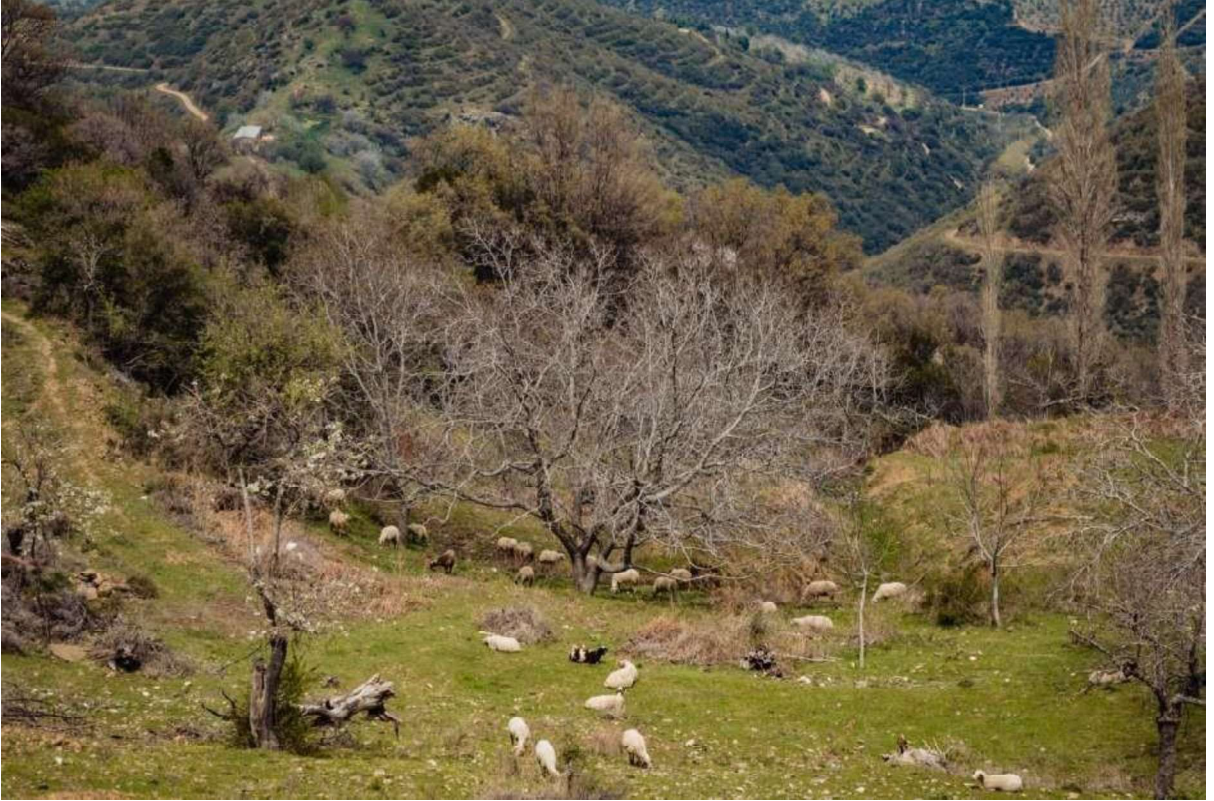


KIRSAL MAHALLELER SAHA ARAŐTIRMASI

HAYVANCILIK RAPORU

TİRE



MAYIS 2021

ÖZET

Saha araştırması, İzmir'in Tire ilçesinde 13.04.2021 – 16.05.2021 tarihleri arasında Kırsal Mahalleler Saha Ekibi tarafından gerçekleştirilmiştir. İlçenin 63 mahallesi ziyaret edilmiş ve toplamda 325 çoban ve ağıl sahibiyle görüşülmüştür.

Alan araştırmasında ilk olarak, bölgenin mevcut durumu çerçevesinde hayvanların sayısı, türü ve meraya çıkış sıklığının aylara göre dağılımı tespit edilmiştir. Öte yandan, hayvancılıkla uğraşan bireylerin, bölgede faaliyetlerini ne kadar zamandır yürüttükleri ve varsa yaşadıkları sorunlar belirlenmiştir. Son olarak, bölgeden elde edilebilecek hayvansal ürünlerin yaklaşık oranları yıllık olarak hesaplanmıştır. Elde edilen veriler çeşitli grafikerle düzenlenerek, nesnel veriler üzerinden çıkarımlar yapılarak, raporun içerisinde ilgili kısımlarda açıklanmıştır.

Araştırmanın sonuç ve değerlendirme kısmında ise, bölgenin mevcut yapısıyla birlikte genel bir değerlendirilmesi yapılmış olup, bölgenin itici ve çekici yönleri analiz edilmiştir. Yapılan alan araştırmasında; 3 bin 860 keçi, 32 bin 372 koyun ve 507 adet karasığır tespit edilmiştir. Bu hayvanlardan yılda toplam 268 ton kemikli et, 191 ton kemiksiz et; 27 ton yün/kıl ve 495 bin litre koyun sütü, 100 bin litre keçi sütü olmak üzere; koyun ve keçi sütü karışık 595 bin litre süt elde edilebileceği görülmüştür.

Anahtar Kelimeler: Tire, mera hayvancılık ve ağıl.

SAHA ARAŐTIRMASI

1. AraŐtırmanın Sahası ve Bölgedeki Ađıl Sahipleri Hakkında Genel Bilgiler

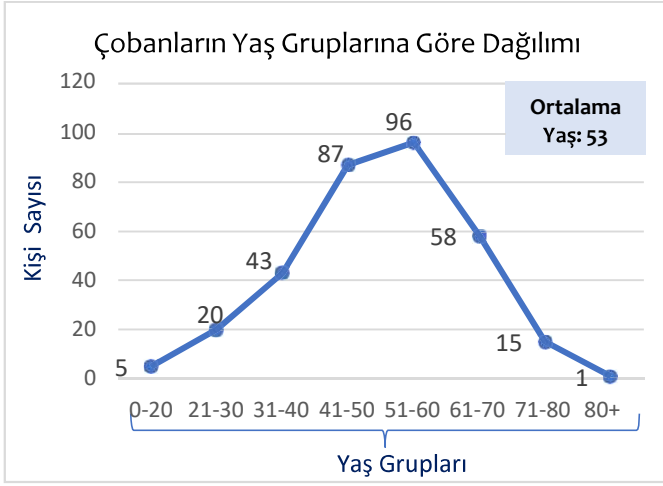
Alan araŐtırmasının yapıldığı İzmir'in Tire ilçesinde toplamda 88 mahalle bulunmaktadır. AraŐtırma kapsamında 13.04.2021 – 16.05.2021 tarihleri aralığında, Acil Çözüm Kırsal Ekibi tarafından 88 mahallenin tamamına ziyaretler gerçekleştirilmiştir.

Mahalle ziyaretlerinde nitelikli veriye ulaşabilmek amacıyla yüz yüze mülakat metodu ve yerinde tespit yöntemi izlenmiştir. Sahada toplanan veriler, fotoğraflarla desteklenerek analiz edilmesinin ardından yedeklenmiştir. Mahallelere ziyaretler gerçekleştirilmeden önce, ilgili mahalle muhtarına ve ilçedeki yerel hizmet birimi sorumlularına bilgi verilmiş; ziyaretler sırasında karşılıklı fikir alışverişinde bulunulmuştur.

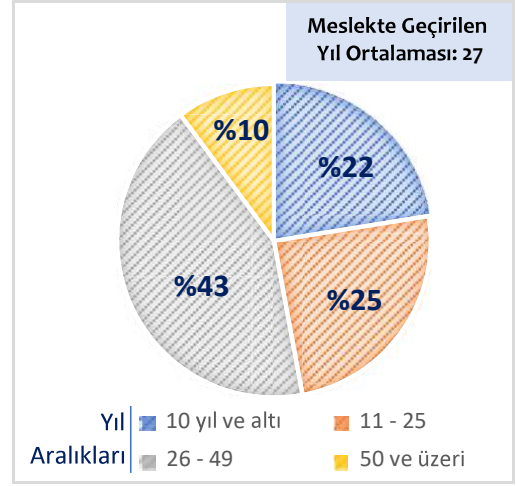
AraŐtırma yapılan mahallelerde toplamda 325 çobana ulaşılmış ve veri toplanmıştır. İlk olarak görüşme sağlanan kişilerin demografik dağılımına bakıldığında, ortalama yaşın 53 olduğu görülmektedir. En küçük yaş 16 olurken, en büyük yaş 86 olarak belirlenmiştir. Kişilerin cinsiyet dağılımına bakıldığında ise 315 kişinin erkek, 10 kişinin kadın olduğu tespit edilmiştir.



Fotoğraf 1. Tire'nin Kurşak mahallesin'de mera hayvancılığına devam eden yörük bir aile.



Grafik 1. Çobanların yaş gruplarına göre dağılım grafiği.



Grafik 2. Çobanların meslekte geçirdikleri yıl sayısı.

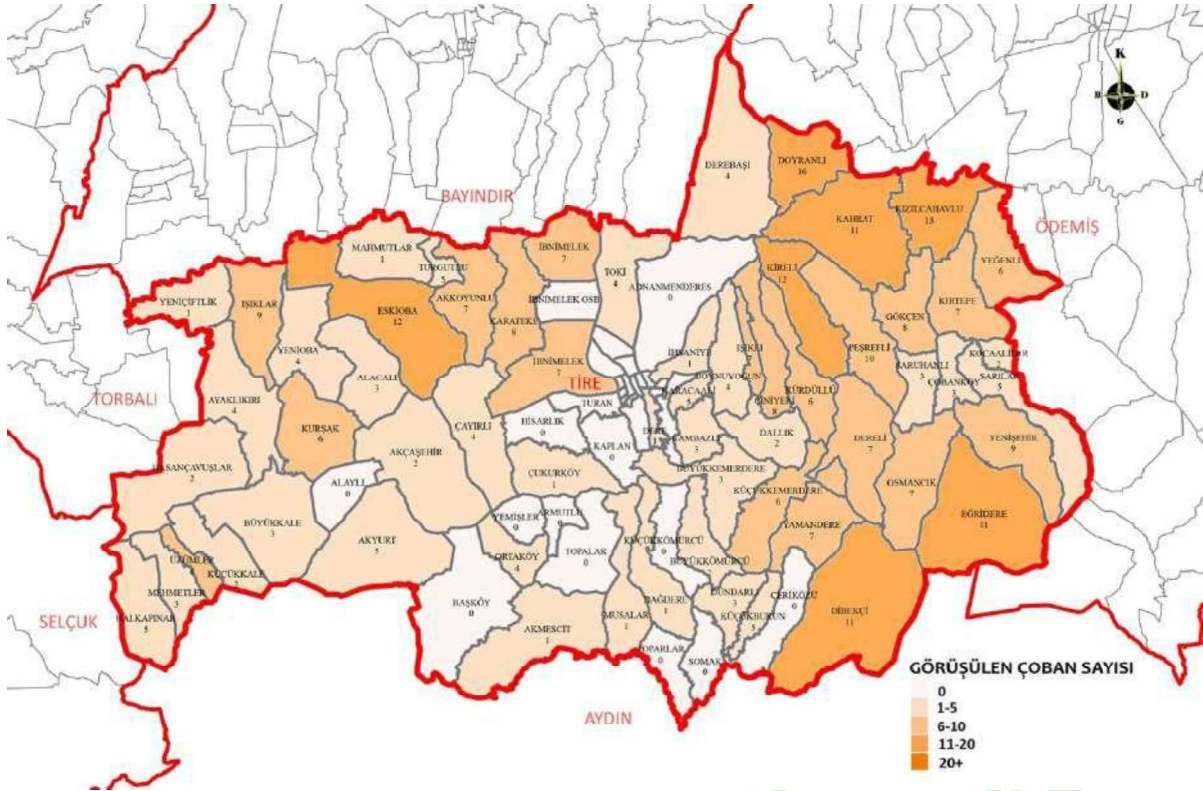
Araştırma kapsamında ulaşılan 325 çobanın yaş gruplarına göre dağılımı (Grafik 1) ve meslekte geçirdikleri yıl sayıları (Grafik 2) çeşitlilik göstermektedir.

İlk olarak Grafik 1 incelendiğinde, ortalama yaşın 53 olduğu görülmektedir. Grafikte en fazla kişi sayısına sahip yaş aralığı, 96 kişinin bulunduğu 51-60 yaş grubu olmuştur. Bu gurubu takip eden, 87 kişi ile 41-50 yaş, 58 kişinin bulunduğu 61-70 yaş gruplarıdır. En genç nüfusa sahip grupta 5 kişi bulunmaktayken; 80 yaş ve üzeri olarak tanımlanan grupta sadece 1 kişiye rastlanmıştır.



Fotoğraf 2. Tire'nin Kurşak Mahallesi'nde mera hayvancılığına devam eden yörük bir aile.

Grafik 2 incelendiğinde, erişim sağlanan 325 çobanın meslekte geçirdiği ortalama yıl sayısının 27 olduğu görülmüştür. Grafikte en büyük dilime sahip aralık, 139 çobanın yer aldığı ve %48 gibi büyük bir orana sahip olan 26-49 yıl aralığı olmuştur. Bu durum göstermiştir ki, Tire'de erişilen 325 çobanın yarıya yakını, çobanlık mesleğini en az 26 yıldır, en çok da 49 yıldır sürdürmektedir. Son olarak meslekte geçirilen yıl sayısı arttıkça, kişi sayısının azaldığı gözlemlenmektedir. Bu doğrultuda 50 yıl ve üzeri çobanlık yapan kişi sayısı (33 kişi), grafikte en küçük dilim olan %10'luk dilimi oluşturmaktadır.



Harita 1. Araştırma kapsamında erişim sağlanan 325 çobanın Tire mahallerine göre dağılımı.

Saha araştırmaları sonucunda 88 mahallesi bulunan Tire’de toplamda 325 çobana erişilmiştir. Erişim sağlanan çobanlarla yüz yüze mülakat metodu uygulanıp, mera hayvancılığına yönelik veriler toplanmıştır. Erişim sağlanan çobanlar, Harita 1’de beş gruba ayrılmıştır. Harita incelendiğinde görülmüştür ki; ilçedeki çobanların dağılımı ilçenin doğusuna, Ödemiş sınırına doğru bir artış göstermiştir. Mevcut durumun temel nedeni, mera alanlarının giderek ormancılık faaliyetleri çerçevesinde azalmasından süregelmiştir. Tire ilçesinin güneyi, adeta bir şerit gibi aydın dağlarından oluşmaktadır. İlçenin Aydın ili ile de sınırını oluşturan bu dağ, verimli ve doğal mera alanlarına sahiptir. Burada bulunan kırsal mahalleler, nemli kuzey yamaçlardaki kestane ve meşe ormanlarıyla oldukça önemli habitatlara sahipken, dağ peyzajındaki antropojenik müdahaleler sonucunda büyük bir tahribata uğramıştır. Kestane ormanları, dağ genelindeki zeytinlikler ve incirlikler, birer bahçe hâline dönüştürülerek bölgenin doğal peyzaj yapısını büyük oranda değiştirmiştir. Bu durum da mera alanlarını azaltarak geleneksel mera hayvancılığını olumsuz yönde etkilemiştir. Tire’nin kırsal mahallelerinde, mera hayvancılığındaki düşüş trendinin ana sebebi olarak bu durum tespit edilmiştir.

Harita 1 genel olarak incelendiğinde, 88 mahallesi bulunan Tire’nin 30 mahallesinde hiç çoban nüfusuna rastlanmamıştır. Öte yandan, en çok çoban nüfusuna sahip 10 mahaltesindeki toplam çoban sayısının (114), Tire’nin 88 mahallesinde bulunan toplam çoban sayısının (325) %35’ini oluşturduğu görülmüştür.

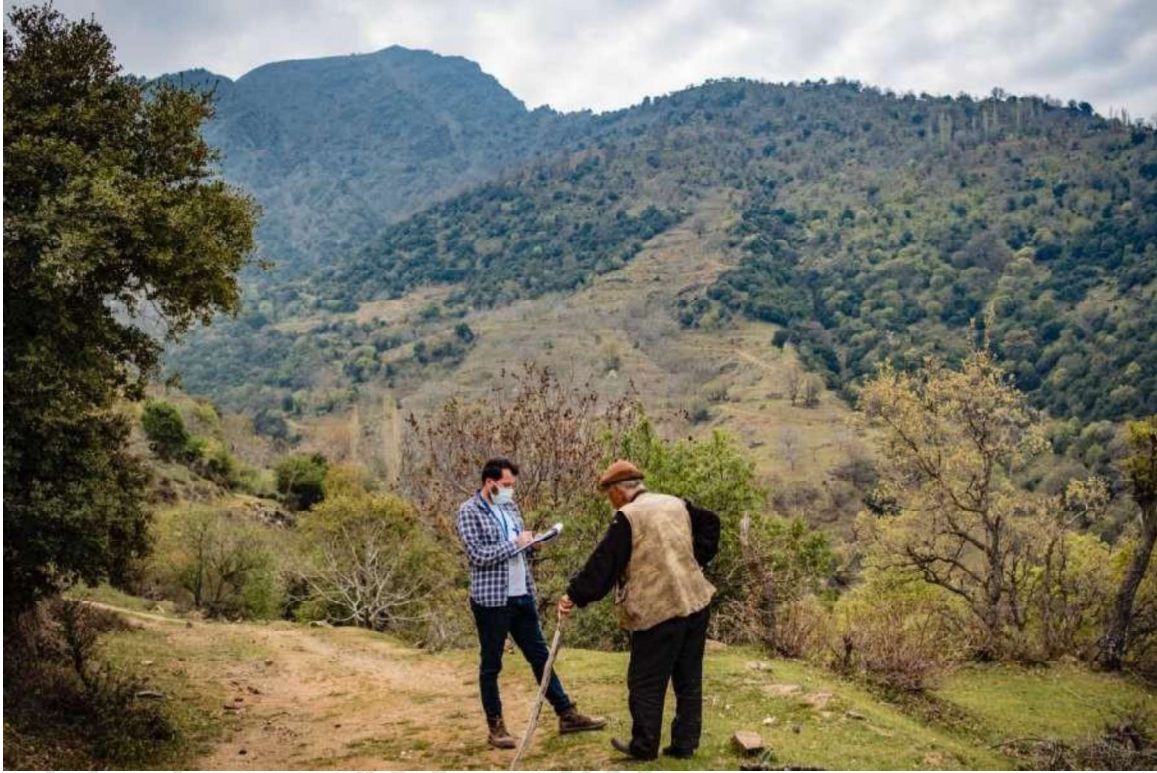
2. Ağıl Sahiplerinin Sorunları-Beklentileri

Alan arařtırmaları kapsamında hayvancılık faaliyetleriyle uğrařan kiřilerin, farklı perspektiflerden ele alınabilecek ve farklı nedenlere dayandırılabilir sorunlarla karşı karşıya geldiđi görölmektedir. Çeřitli bölgelerde yapılmıř olan saha çalıřmalarında belirtilmiř olan yem sorunu, Tire çalıřmasında da ön plana çıkmaktadır. Mera alanlarının sayısındaki düşüşler, kiřileri yeme bađımlı bir üreticiliđe zorlamakta ve gün geçtikçe mera hayvancılıđı maliyetlerini artırmaktadır.

Tire ilçesinin mera alanları; çeřitli nedenlerle verimsizleřmekte ve bu alanların sayılarında düşüş gözlemlenmektedir. Bölgede çok sayıda tarım arazisinin yer alması ve ormaniyede yeni dikim yapılan alanlarda hayvanların otlatılamaması; otlakları dar ve kısıtlı kılmakta, dolayısıyla mera sorununa sebebiyet vermektedir. Aydın sınırında bulunan dađlık köylerde incir, ceviz ve kestane yetiřtiriciliđinin, bölgenin ekonomik kaynakları arasında büyük bir dilime sahip olması ve kiřilerin bu ürünleri yetiřtirmeye özen göstermesi, mera hayvancılıđı yaparak geçimini sađlamak isteyen kiřilerin sayısını azaltmıř ve kiřileri, hedef tüketiciler tarafından talep gören incir gibi popüler ürünlerin ekim/dikimini yapmaya yönlendirmiřtir. İlçede mera alanlarının kaybını tetikleyen diđer bir durum ise, yapılması planlanan barajdır. Yapılacak olan barajın alanının hayvan sahiplerinin ađıllarını ve üretim arazilerini kapsamaması, bu lokasyondaki üreticilerin hayvancılıđa karşı heveslerini kırmakta ve meslek sürdürülebilirliđini olumsuz yönde etkilemektedir. Meraların sayısında düşüş yařanmasına sebebiyet veren durumlar içinde; Kırtepe, Kocaaliler, Sarılar ve Gökçen mahallelerinin konumları nedeniyle birbirlerine çok yakın olması da yer almaktadır. Yakın mesafede inşa edilen yapılar ve oluşturulan yařam alanları, mera hayvanlarının rahatça otlayabileceđi bir mera sađlayamamaktadır. Karřılařılan sorunlara ek olarak bölge sakinleri, mera alanlarının etrafının çevrilerek řahıslara satıldıđını, bazı mahallelerde ihalelerin devam ettiđi mera alanı satıřlarının olduđunu dile getirmiřtir. Kiřiler, Ayaklıkırı bölgesinde tař ocađı bulunması nedeniyle arazilerinde yoğun bir toz olduđunu ve bu durumun mera verimini düşürdüđünü vurgulamıř; üretim yollarının iyileřtirilmesi ve mera alanlarının ıřlah edilmesiyle, hayvancılık faaliyetlerindeki řartların bir nebze de olsa iyileşebileceđini belirtmiřtir.

Yaz aylarında su sorunu yařandıđını belirten bölge sakinleri, sondaj ve taşıma gibi bireysel yöntemlerle hayvanlarına su sađladıđını söylemiř, bu durumun zorlayıcı olduđunu belirtmiřlerdir. Bilinçsizce ekilen tarım ürünlerinden dolayı meralarda ve ovalarda su sıkıntısı yařandıđı dikkat çekmektedir. İlçenin yüksek kesimlerinde hayvancılık faaliyetleriyle ilgilenen kiřiler için veterinerlik hizmetlerine ulařmak, güç bir durum olmaktadır. Dađlık kesimlerde konumlanmış olan köylerde lojistik desteđi sađlanamadıđı için elde edilen sütün satılamadıđı da gözlemlenmektedir. Hayvancılık faaliyetleri için gerekli olan elektriđin sađlanamaması hususunda bölgede bazı yetersizlikler olduđu, yapılan görüřmeler sırasında çobanlar ve ađıl sahipleri tarafından dile getirilmiřtir. Kiřiler, bu konular ile ilgili üretim süreçlerini iyileřtirebilecek destekler beklemektedir.

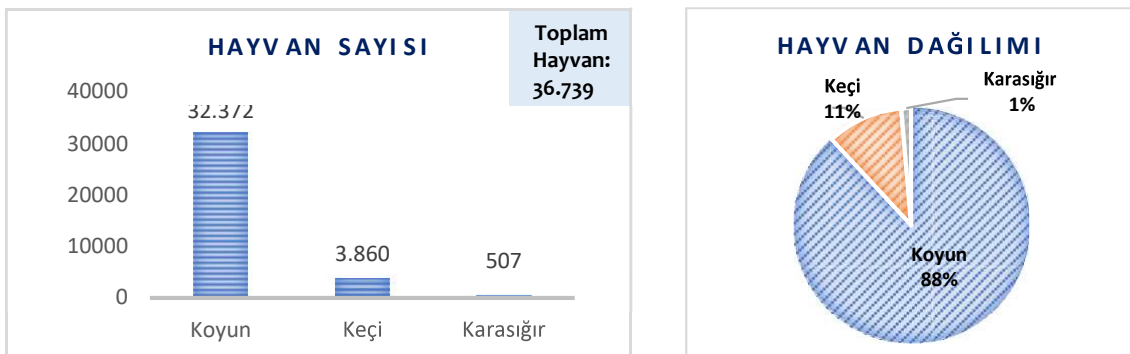
Hayvancılık ile uğraşan kişilerin yanı sıra, çiftçiler de ilçeye özgü tarım ürün deseninin (ağaçların ve bitkilerin) bakı durumlarını göz önünde bulundurmadan ürün yetiştirme gayretinde olduğu için optimum bir verim yakalayamamakta ve bu konuda mağduriyet yaşamaktadır. Üretilen ceviz, incir ve kestane gibi katma değer ürünlerinin ederinde satılmadığından yakınan çiftçiler tarım ile ilgili konularda da zorluklar yaşamaktadır.



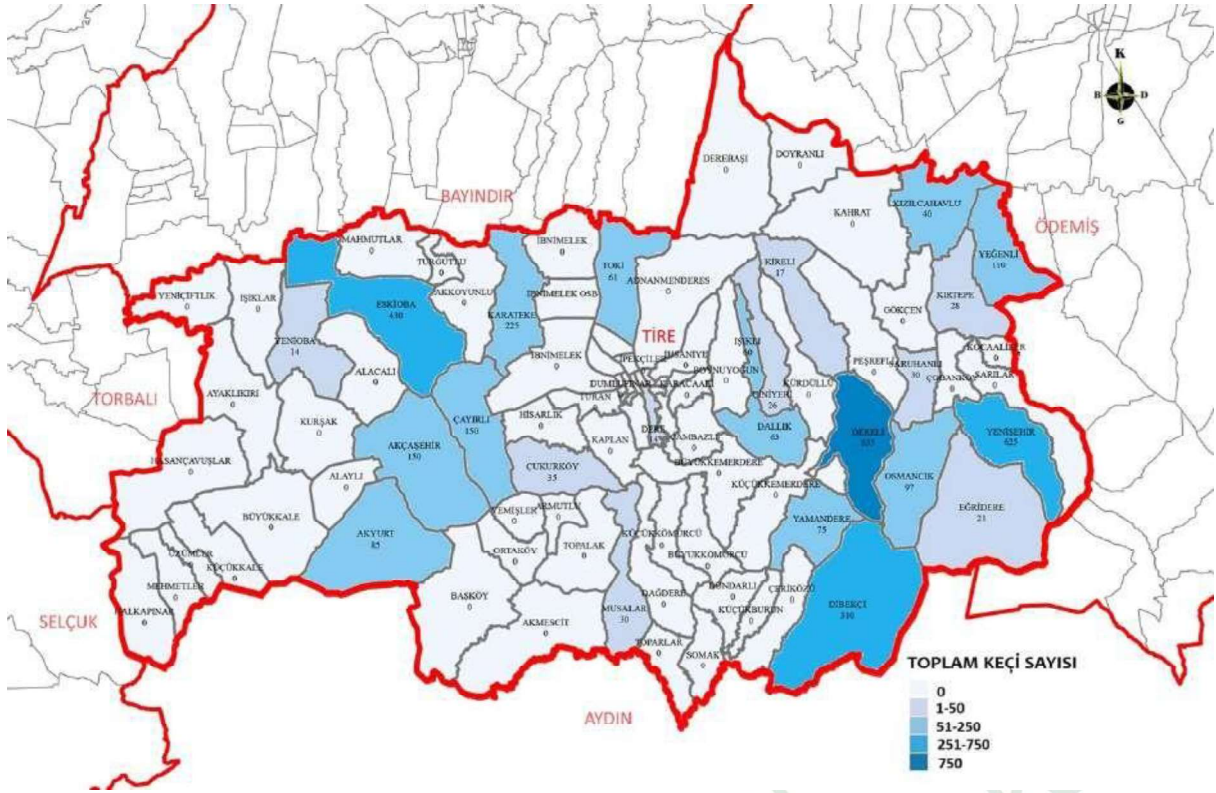
Fotoğraf 3. Tire'nin Dereli Mahallesi'nde mera hayvancılığına devam eden bir çoban

3. Alandaki Hayvan Sayısı, Türü ve Hayvanların Et, Süt ve Yün Miktarı

Alan çalışmaları neticesinde bölgenin, hayvancılık açısından ciddi bir öneme sahip olduğu görülmüştür. İlçede bulunan hayvanların dağılımına bakıldığında; en büyük oranın sahibi, %88 ile koyun ve kuzu olmuştur (Grafik 3). Bu oranı, büyük bir fark ile %11'lik bir orana sahip olan keçi popülasyonu takip etmiştir. 507 karasığır ise, pastada %1'lik bir dilimi oluşturmaktadır. Sayısal olarak bakıldığında; kuzu sayısı 32 bin 372, keçi sayısı 3 bin 860, karasığır sayısı ise 507'dir. Genel olarak ilçenin koyun ve kuzu yetiştiriciliğini ön planda tuttuğu sonucuna ulaşılabilmektedir.



Grafik 3: Çalışma yapılan 88 mahalledeki büyük ve küçükbaş hayvan dağılımının sayısal ve yüzdesel görünümü.

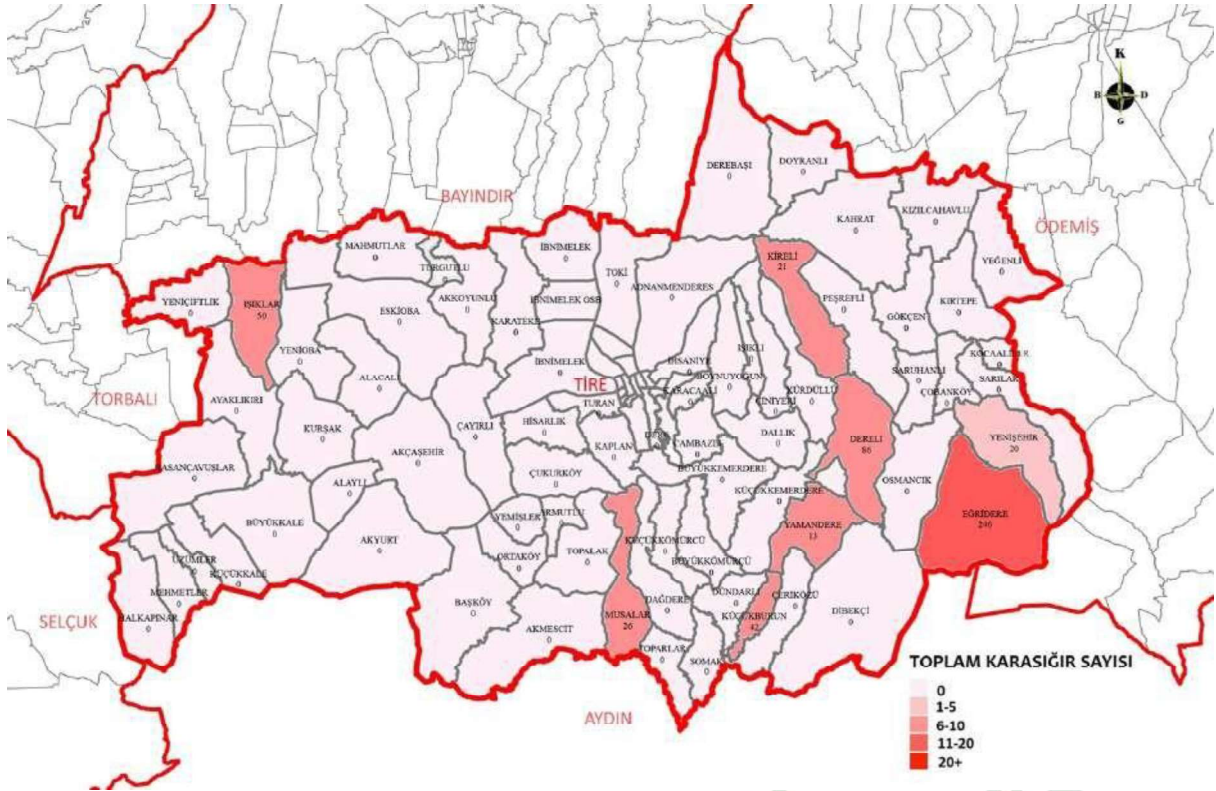


Harita 4. Araştırma yapılan Tire ilçesinde erişilen 3.860 keçinin mahallelere göre dağılımı.

Araştırma yapılan Tire ilçesinde erişilen 3.860 keçinin mahallelere göre dağılımına ulaşmak için Harita 4'e bakıldığında, Tire ilçesinde keçi popülasyonunun güçlü bir şekilde yer almadığı görülmektedir. Farklı mahallelerde, farklı yoğunluklarda seyreden keçi sayısı, ilçede benzer oranda bir dağılımın yoğunluğuna erişememektedir.

İlçe'de bulunan 88 mahalle bulunmaktadır ve bu mahallerden sadece 24'ünde keçi nüfusunun varlığı gözlemlenmiştir. Ayrıca, 400 üzeri keçi sayısına sahip mahalle sayısının 3 olduğu ve bu üç mahallenin de en çok keçi nüfusuna sahip olan mahalleler olduğu görülmüştür. Bu mahalleler keçi nüfusu yoğunluğuna göre sırasıyla: Dereli (835), Yenişehir (635) ve Eskioba (430)'dır. Öyle ki bu üç mahallenin toplam keçi nüfusu sayısı (1900), ilçenin tamamında bulunan toplam 3860 keçinin yarıya yakını (%49,22'sini) oluşturmuştur.

Dibekçi (310) ve Karateke (225) mahalleleri ise, keçi sayısı yüksek olan 3 mahalleyi takip etmektedir. Bazı mahallelerde az sayıda olsa da keçi yetiştiriciliği faaliyeti gerçekleşmektedir. Bir diğer önemli nokta ise çalışma yapılan Tire'de bulunan 88 mahallenin 64'ünde hiç keçi nüfusuna rastlanmamıştır.

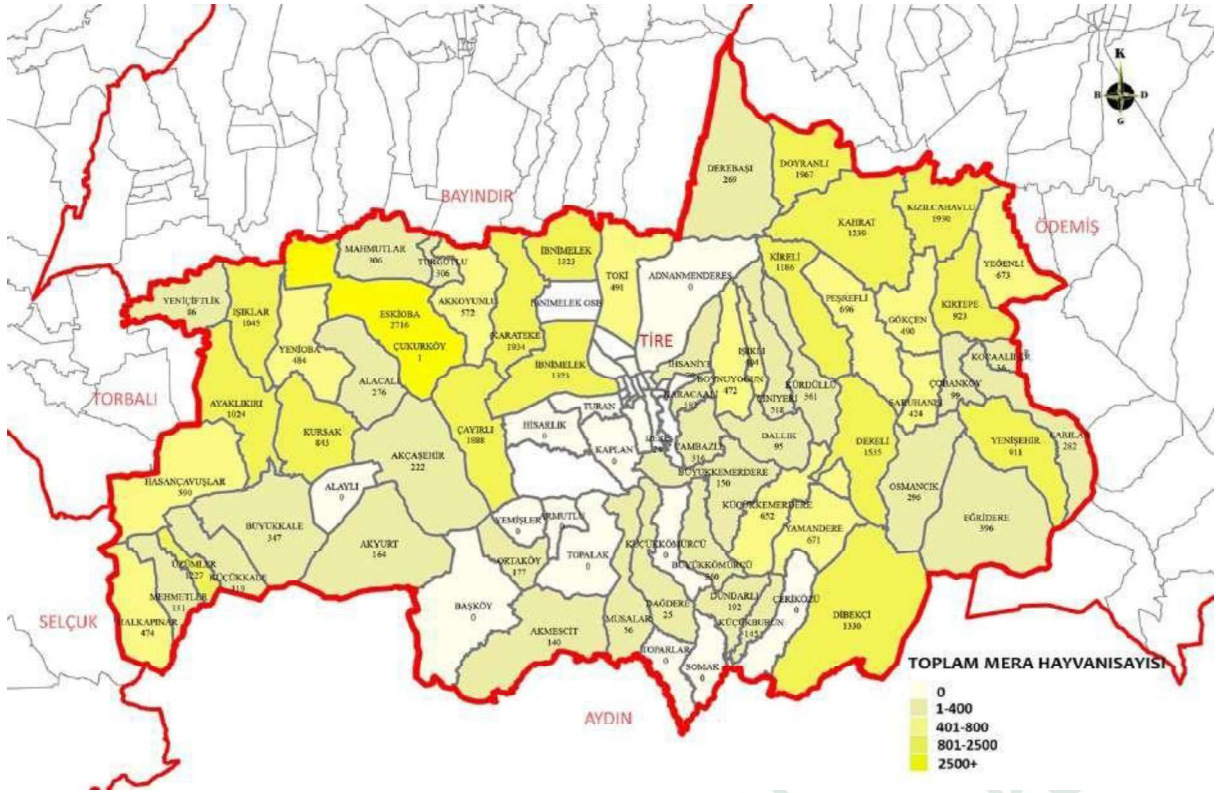


Harita 5. Araştırma yapılan Tire ilçesinde erişilen 507 karasığırın mahallelere göre dağılımı.

Çalışmalar sonucu ulaşılan bir diğer önemli veri ise, karasığır nüfusunun çalışma yapılan mahallelerdeki dağılımı olmuştur (Harita 5). 88 mahallesi bulunan Tire’de sadece 8 mahallede karasığır nüfusuna rastlanmıştır. 80 mahallede ise hiç kara siğir nüfusuna rastlanmamıştır. Karasığır nüfusunun varlık gösterdiği 7 mahalle özeline baktığımızda ise Egridere mahallesi ön plana çıkmıştır. 246 adet karasığıra sahip olan mahalle, ilçenin tamamında bulunan karasığır nüfusunun (507 adet) yarısına yakınına (%48,52’sine) tek başına sahip olduğu görülmüştür. Egridere’nin ardından 7 mahallede daha karasığır yetiştiriciliği yapıldığı yine yapılan saha çalışmaları neticesinde tespit edilmiştir. Bu mahalleler sırasıyla, Dereli (86), Işıklar (50), Küçükburun (42), Musalar (26), Kireli (21), Yenişehir (20) ve Yamandere (13) mahalleridir.



Fotoğraf 4. Tire’nin Dereli Mahallesi’ndeki mera alanları.



Harita 2: Çalışma yapılan 88 mahalledeki erişilen 36.739 mera hayvanı sayılarının mahallelere göre dağılımı.

Büyükbaş ve küçükbaş ayrımı yapılmaksızın toplam mera hayvanı nüfusunun yoğunluğunun, mahallelere göre farklı bir dağılıma sahip olduğu Harita 2’de görülmektedir. Bu doğrultuda, 15 mahallenin 1001 – 3000 aralığında hayvan nüfusuna sahip olduğu ve bu yoğunlukta bir popülasyonun seyrettiği sonucuna ulaşılabilmektedir. Eskioba (2716), Doyranlı (1967) ve Kızılcahavlu (1930) mahalleleri, en fazla mera hayvanına ev sahipliği yapan mahalleler olarak dikkat çekmektedir. Merkez mahalleler hariç olmak üzere, toplamda 12 mahallede ise büyükbaş ve küçükbaş nüfusuna rastlanmamıştır.

	Koyun & Kuzu Sayısı (Yıllık)	32.372
	Kesime Giden Sayısı (Yıllık)	11.671
	Toplam Kemikli Et Miktarı (Yıllık)	228 ton
	Toplam Kemiksiz Et Miktarı (Yıllık)	159 ton
	Keçi Sayısı (Yıllık)	3.860
	Kesime Giden Sayısı (Yıllık)	896
	Toplam Kemikli Et Miktarı (Yıllık)	18 ton
	Toplam Kemiksiz Et Miktarı (Yıllık)	12 ton
	Karasiğir Sayısı (Yıllık)	507
	Kesime Giden Sayısı (Yıllık)	124
	Toplam Kemikli Et Miktarı (Yıllık)	23 ton
	Toplam Kemiksiz Et Miktarı (Yıllık)	19 ton

Tablo 1: Erişilen 36.739 mera hayvanına ait yıllık et miktarları.

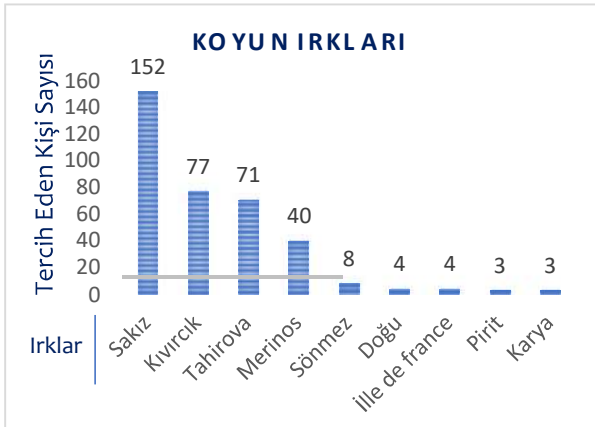
Çalışmalar çerçevesinde, bölgedeki koyun ve kuzu nüfusunun mahalleler özelindeki dağılımının farklılık gösterdiği görülmüştür. Alan araştırmaları boyunca kaydedilen hayvanların yıllık kemikli ve kemiksiz et miktarı mevcudiyeti önemli noktalardan biridir. Mevcut duruma öncelikle koyun ve kuzu ölçeğinde bakıldığında; hayvan sahiplerinin, hayvanlarının ortalama üçte birini

satarken, geriye kalan üçte ikisini ise sürünün devam edebilmesi için bakmaya devam ettiği gözlemlenmiştir. Bu doğrultuda, 32 bin 372 koyunun, yılda ortalama yalnızca 11 bin 671'inin kesime gittiği sonucuna ulaşılmıştır.

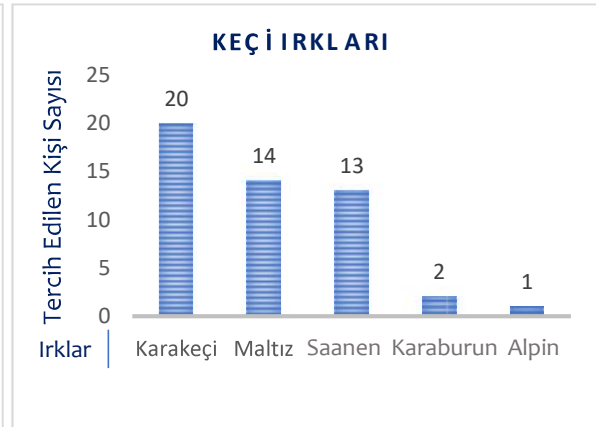
Yapılan hesaplamaların bir benzeri de keçi için uygulanmıştır. Mevcut keçi miktarı 3.860 olarak belirlenmesine rağmen; hayvan sahiplerinin, mevcut hayvanlarından ortalama %40'ını bir yıl içinde sattığı ve geri kalan hayvanlarını sürünün devamlılığının sağlanması için satmadığı bilinmektedir. Koyun ve kuzu sahiplerinde olduğu gibi, sürünün büyümesi için önem taşıyan bu yol, keçi sahipleri tarafından da izlenmektedir. Kesime giden hayvanın canlı ağırlığı, koyunda olduğu gibi keçi için de 40 kg olarak hesaplanmıştır. Hayvanın kesim sonrası ağırlığından %50 fire vereceği değerlendirilmesinden yola çıkarak, yıllık toplam kemikli et (karkas) miktarı ortalama 18 ton olarak hesaplanmıştır. Ardından, %30 oranında kemik fesi bu hesaplardan düşürüldüğünde, yıllık ortalama 12 ton kemiksiz keçi etine ulaşılabileceği hesaplanmıştır.

Son olarak, hesaplamaların bir benzeri de karasığır için yapılmıştır. Karasığır olan hayvan sahiplerinin, bir yılda mevcut hayvanlarının sadece üçte birini sattığı gözlemlenmiştir. İlçede mevcut karasığır sayısının görece az olduğu gerçeği göz önünde bulundurulduğunda, hayvan sahiplerinin sürünün devam edebilmesi için hayvanların satışını olabildiğince az sayıda tutmaya çalıştıkları tespit edilmiştir. Bu doğrultuda, 507 adet karasığırın bir yılda sadece 124'ünün kesime gittiği görülmektedir. Kesime giden hayvanın canlı ağırlığı ortalama olarak 250 kg alınmıştır. Kesim işlemi yapan bölge insanlarının söylemleri neticesinde, karasığırın kesim sonrası %25 fire vereceği tespit edilmiştir. Bu doğrultuda görülmüştür ki, yıllık toplam kemikli (karkas et) miktarı 23 ton olarak hesaplanmıştır. Yine bölge insanlarının söylemleri neticesinde, karkas et miktarından %15 fire düşülüp kemiksiz et miktarı olan 19 tona ulaşılmıştır.

Toplamda ise, 3.860 keçi, 32.372 koyun ve 507 karasığırdan 268 ton kemikli et, 191 ton kemiksiz et elde edilebileceği sonucuna ulaşılmıştır.



Grafik 4: Kayıt altına alınan 32.372 koyunun ırklara göre dağılımı.



Grafik 5: Kayıt altına alınan 3.860 keçinin ırklara göre dağılımı.

Tire ilçesinde gerçekleştirilen çalışmalarda, hayvanların dağılımının farklılık göstermesi, alan araştırmasının önemli bir çıktısını oluşturmaktadır. Gözlemlenen farklılıklara koyun ve kuzu ölçeğinde bakıldığında, koyun yetiştiricileri arasında en büyük payın sakız (sakız kırığı) ırkına ait olduğu görülmektedir. 152 kişinin koyunu ve kuzusu sakız olarak tespit edilmiştir. Sakızdan sonra gelen ırklar ise sırasıyla kıvırcık (77) ve tahirova (71)'dir. 40 kişinin koyunu ise merinostur. Sönmez, doğu firiz, ille de france, pirit ve karya türlerine ise oldukça az sayıda rastlanmıştır.

Grafik 5'te yer alan keçi ırklarının dağılımı grafiği incelendiğinde, en çok tercih edilen ırkın karakeçi olduğu görülmektedir. 20 kişinin keçisinin karakeçi olduğu bulunmuştur. Karakeçinin ardından en çok paya sahip ırklar sırasıyla; 14 kişinin tercih ettiği maltız, 13 kişinin tercih ettiği saanen olmuştur. Karaburun ve alpin ırklarına ise ender rastlanmıştır.

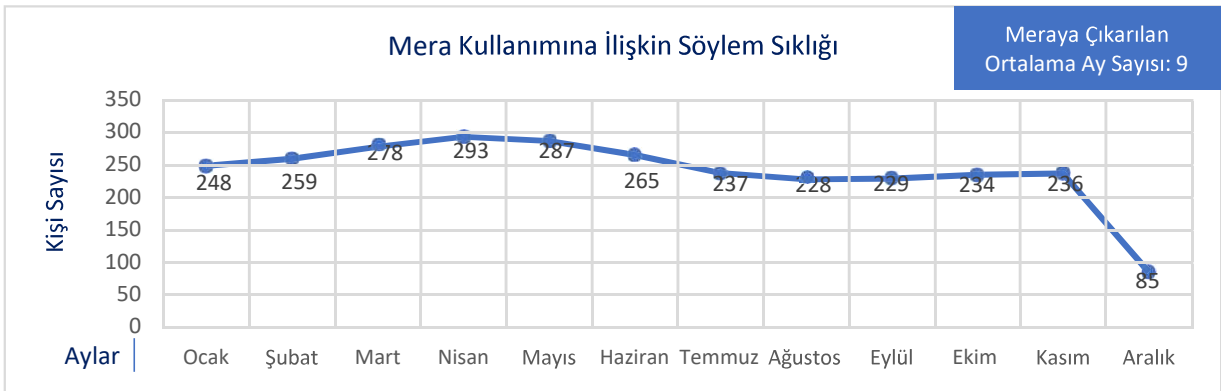
Koyun Sütü (Yıllık)	Keçi Sütü (Yıllık)	Kıl & Yün (Yıllık)
495.780 lt	100.785 lt	27.049 kg

Tablo 2: Tire'de kayıt altına alınan 36 bin 232 koyun ve keçiden elde edilebilecek muhtemel yıllık süt, kıl ve yün dağılımı.

Hayvansal ürünlerin dağılımı ve miktarı, alan araştırmasının dikkat çekici çıktılarından biridir. Çalışmalar neticesinde ulaşılan kişilerin, hayvanlarından yıllık ortalama 596 bin 565 litre koyun ve keçi karışık süt elde edildiği bilgisine ulaşılmıştır. Bu sütlerin 495 bin litresi koyun sütü iken, 100 bin litresinin keçi sütü olduğu tespit edilmiştir. Hayvanların kıl ve yün durumuna bakıldığında, bir yılda ortalama 27 ton kıl ve yün elde edildiği saptanmıştır.

4. Alanın Mevcut Mera Durumu ve Yem Kullanımı

Tire ilçesi, verimli arazileri nedeniyle mera hayvancılığı yapmak için önemli bir konumdadır. Yapılan alan araştırmaları sonucunda elde edilen veriler de bu durumu destekler niteliktedir. Bölgede hayvancılık yapan 325 kişiden elde edilen veriler doğrultusunda; burada hayvancılık yapan kişilerin, yılın ortalama 9 ayı hayvanları meraya çıkarabilecek uygun ortamı bulabildiği bilgisine ulaşılmıştır.

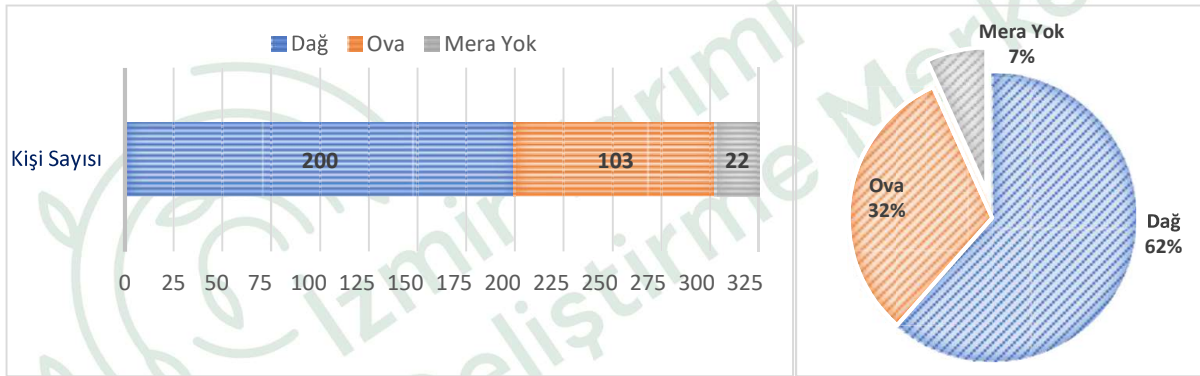


Grafik 6: Tire'de iletişime geçilen 325 çobanın yıl içerisinde mera kullanımının aylara göre dağılımı.

NOT: İletişime geçilen çobanlara "Yılın hangi ayları merayı kullanırsınız?" sorusu yöneltilmiştir.

Tire’de iletişim sağlanan 325 çoban, ilçenin birçok farklı bölgesinde mera hayvancılığını sürdürse de çobanların hayvanları için kullandıkları meraların elverişliliğinin aylara göre dağılımı büyük oranda benzerlik göstermektedir (Grafik 6). Yılın ilk ayının mera kullanımı için ve hayvanların yayılımı için uygun olduğunu söyleyen çoban sayısı 248 olurken; bu oran, nisan ve mayıs aylarında en yüksek söylem sıklığı olan 293 söylem sıklığına ulaşmıştır. Yılın ikinci çeyreğinde mera kullanım sıklığı nispeten bir düşüş göstermiş olsa da ilk çeyrek gibi yüksek söylem sıklığını korumuştur. Mayıs’tan Temmuz ayına kadar mera kullanım sıklığında gerçekleşen azalma, Ağustostan Aralık ayına kadar durağan bir seyir göstermiştir. Aralık ayı ise, mera kullanımının en az olduğu ay (85 söylem sıklığı) olarak tanımlanmıştır.

Öte yandan, görüşme gerçekleştirilen 325 çobandan 22’si, hayvanlarının hiç meraya çıkmadığı bilgisini verirken, 303 çoban ise ortalama olarak 9 ay boyunca hayvanlarının meraya çıktığını belirtmiştir. Hayvanların merada otlama süresi 9 ay olmasına rağmen, ilave yem verilme ortalaması 7 ay olarak tespit edilmiştir. Bu durum, hayvanlar meraya çıkartılsa bile, ilave yeme duyulan ihtiyacın ne denli önem taşıdığını göstermektedir.



Grafik 7. İletişime geçilen 325 çobanın mera hayvancılığında kullandıkları alanların dağılımı.

Grafik 7’ye genel olarak bakıldığında bilinmelidir ki, hayvanları için uygun mera bulunduğunu belirten ve bunun yeterli olduğunu ifade eden insanların genel olarak bu mesleği dağda yürütmektedir. Aynı mesleği ovaya yakın, hatta ova köylerinde yürütmek isteyen kişilerin mera sorununun giderek artış gösterdiği, hatta doğrudan görece mera yoksunluğu ile karşılaştığı gözlemlenmiştir. İlçede bu mesleği yürüten 325 kişinin, 200’ü bu mesleği dağ merasında yürütürken, 103’ünün ova merasında sürdürdüğü görülmüştür. 22 kişinin ise yayılım yapabileceği mera imkanına sahip olmadığı bilgisine ulaşılmıştır.

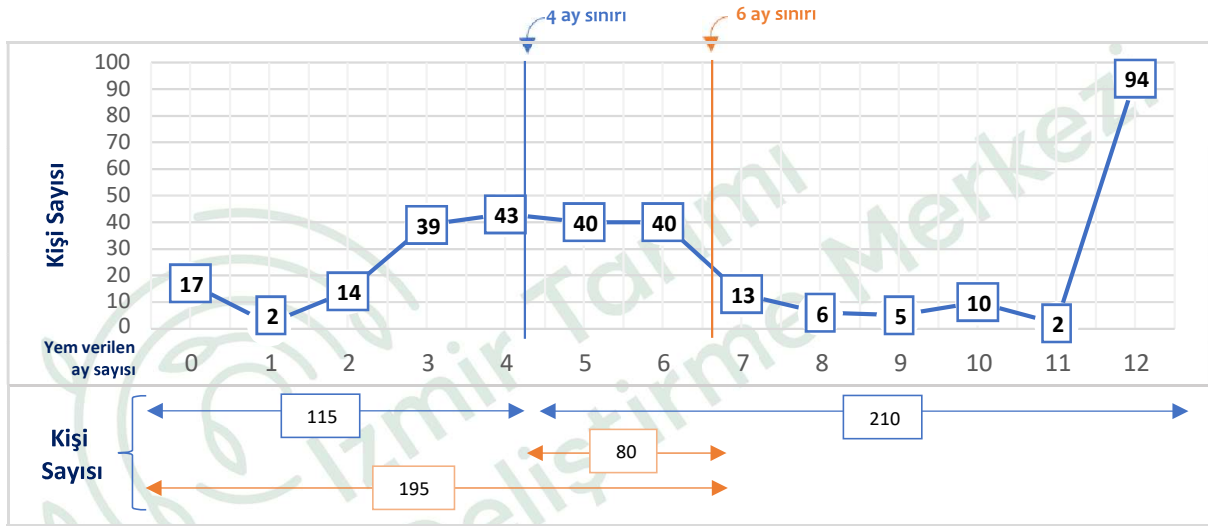
Yem Verilen Ortalama Ay Sayısı	Yıllık Toplam Yem Miktarı	Kişi Başına Düşen Yıllık Ortalama Yem Miktarı
7	4593 ton	14.2 ton

Tablo 3. Tire saha çalışması neticesinde kayıt altına alınan toplamda 36.739 mera hayvanının tükettiği ortalama yıllık yem miktarı.

Tablo 3 incelendiğinde, ilk olarak, alanda verisine ulaşılan 36.739 hayvanın, yılda tükettiği toplam yem miktarının 4593 ton olduğu görülmektedir. Bu miktarı kişi başına böldüğümüzde ise

14.2 tona ulaşmaktadır. Ancak, Tablo 3'te dikkat edilmesi gereken bir diğer önemli nokta, yem verilen ortalama ay sayısıdır. Her ne kadar 7 ay (Tablo 3) olarak gözükse de bu verinin dağılımı farklılık göstermektedir (Grafik 8).

Mera kullanım durumuna Anadolu'daki geleneksel hayvancılık pratikleri açısından bakıldığında; sürülerin, yılın büyük bir bölümünde meralarda otladığı görülmektedir. Göçebe hayvancılık pratiklerinde mera kullanımı maksimum, yem kullanımı minimum miktarlarda olurken; yerleşik mera hayvancılığı pratiklerinde ise yem kullanım miktarı artmakta ancak kışın karlı ve yazın kurak olan dönemle sınırlı kalmaktadır. Yapılan bilimsel çalışmalara göre yılın 2-4 ayı boyunca yem verilen hayvanlar, 8-10 ayı boyunca merada otlamaktadır (Yavuzer, N.¹, 2014; Akçapınar, H.², 1984). Bu açıdan bakıldığında hayvanlarına 4 ay yem verip, 8 ay boyunca yem ihtiyacını meradan doğal olarak sağlayan kişi sayısının 18 olduğu tespit edilmiştir (Grafik 8).



Grafik 8: Çalıřma kapsamında eriřilen 325 çobanın hayvanlarına yem verdikleri ay sayısı.

Not: Çobanlara, "Hayvanlarınıza yılda toplamda kaç ay yem verirsiniz?" sorusu yöneltiľmiştir.

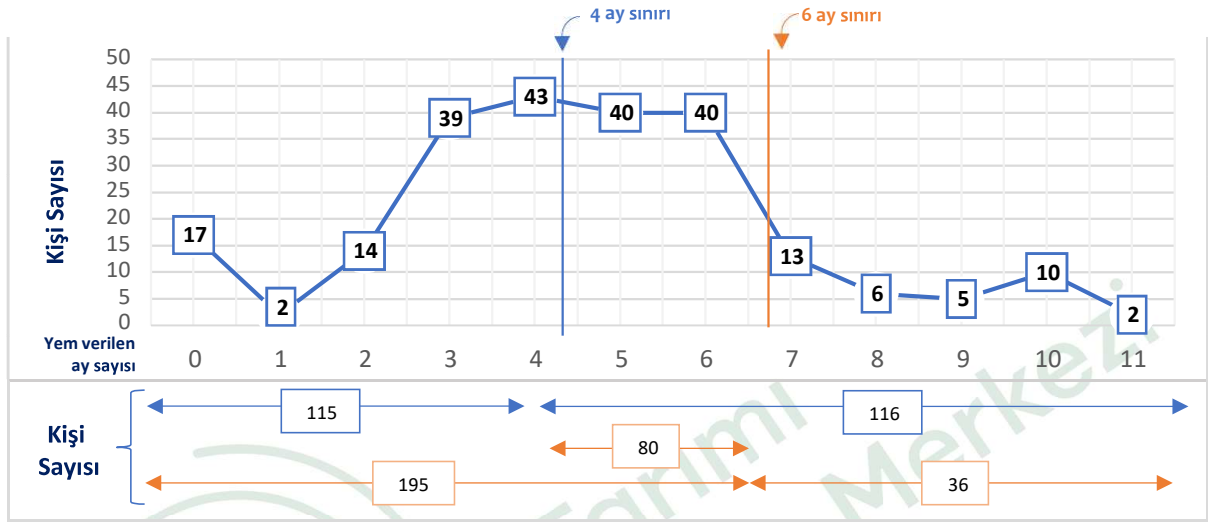
Grafik 8 incelendiğinde, kiřilerin söylem sıklığı ile yem verilen ay sayısının farklılık gösterdiği gözlemlenmektedir. Çalıřma yapılan mahallelerde hiç yem vermeden hayvanlarının yem ihtiyacını doğal meradan karřılayan kiři sayısının 17 olduđu tespit edilmiştir. Sadece bir ay yem verdiđini söyleyen hayvancı sayısı 2, iki ay yem verdiđini söyleyen hayvancı sayısı 14; hayvanına üç ay yem veren kiřilerin sayısı 39 iken; 4 ay yem verenlerin sayısı ise yükselerek 43'e ulaşmıştır.

Grafik 8'e ilk altı ay özelinde bakıldığında ise hayvanına en fazla 6 aya kadar yem verip geri kalan 6 ay boyunca yem ihtiyacını meradan doğal olarak sağlayan kiři sayısı 195 olarak tespit edilmiştir. Görülmüştür ki, bu mesleđi yürüten 325 kiřinin 195'i hayvanları için mevcut meranın en az 6 ay yeterli geldiđini, diđer aylarda yem ihtiyacının ortaya çıktıđı görülmüştür. Grafikte dikkat edilmesi gereken bir diđer önemli nokta ise hayvanlarına 12 ay yem verdiđini ifade eden kiři sayısının

¹ <http://adudspace.adu.edu.tr:8080/jspui/bitstream/11607/1578/3/N%C4%B0LG%C3%9CN%20YAVUZER.pdf>

² http://eurasianjvetsci.org/pdf/pdf_EJVS_959.pdf

fazlalığıdır (94 kişi). Bu durum üç şekilde açıklanabilmektedir. Bunlardan birincisi, mera sorunudur. Mevcut mera alanlarının bazı mahallelerde yetersiz gelmesidir. Hayvanların bu meraları sadece gezinme amaçlı kullanması, buradaki otlatma faaliyetinin hayvanları doyurmaya yetmemesidir. İkincisi ise, mera alanlarının ormanlaştırılması veya şahıs arazilerin telle çevrilmesidir. Üçüncü ve en sık karşılaşılan durum ise hayvancılık pratiklerinin değişmesidir. Hayvanların daha hızlı büyüüp gelişmesi ve daha fazla süt elde etme arzusu, çobanların hayvan yetiştirme pratiğinin “ilave yem vererek hayvandan verim elde etme” şekline doğru evrildiğini göstermiştir.



Grafik 9: Çalıřma kapsamında eriřilen 325 çobandan, hayvanına 12 ay süreklili yem verdiđi tespit edilen 94 çobanın çıkarılması durumunda; geriye kalan 231 çobanın hayvanlarına yıl boyunca yem verdikleri ay sayısı.

Not: Çobanlara, “Hayvanlarınıza yılda toplamda kaç ay yem verirsiniz?” sorusu yöneltilmiştir.

Eriřim gerçekteřtirilen 325 çobandan 94’ü hayvanlarına 12 ay boyunca, mera kullanılsın veya kullanılsın, yem vermeye devam ettiklerini bu sayede hayvanlarından daha fazla verim aldıklarını aksi takdirde süt veya besiden bir verim alamayacaklarını ifade etmişlerdir. Zamanla deđiřen hayvancılık pratiklerine ilave yemin her koşulda gerekli olduđunu ifade eden 94 çobana Grafik 9’da ye verilmemiřtir. Bu dođrultuda 325 çobandan 231’i Grafik 9’a dahil edilmiş ve 325 çobanın tamamının dahil edildiđi bir önceki Grafik 8’e göre daha dengeli bir dađılım göstermiştir.

Bu dođrultuda Grafik 9’a dahil edilen 231 çobandan 115’inin (yaklařık %50’si), hayvanlarına en fazla 6 ay yem verdiđi, kalan 6 ay ise mera aracılıđıyla dođal bir řekilde hayvanların yem ihtiyaçını sađlayabildiđi görülmüřtür. Ayrıca, 6 aydan fazla hayvanlara yem veren çoban sayısı ise 36 olmuřtur.

5. Sonuç ve Deđerlendirme

Binlerce yıllık kadim Anadolu kùltürünün vazgeçilmez bir parçası olan hayvancılık, bugün İzmir’in birçok ilçesinde olduđu gibi Tire’de de varlıđını sürdürmektedir. Bölge insanının önemli geçim kaynakları arasında yer alan hayvancılık için Tire, birçok olumlu ve olumsuz durumu bünyesinde barındırmaktadır.

Anadolu'daki geleneksel hayvancılık pratiklerine bakıldığında; karşımıza iki durum çıkmaktadır. Bunlar; hayvancılığın göçebe ve yerleşik yapılmasıdır. Göçebe hayvancılık pratiklerinde mera kullanımı maksimum, yem kullanımı minimum miktarlarda olmaktadır. Yerleşik mera hayvancılığı pratiklerinde ise, yem kullanım miktarı artmakta; ancak kışın karlı ve yazın kurak olan dönemle sınırlı kalmaktadır. Yapılan bilimsel çalışmalara göre, yılın 2-4 ayı boyunca yem verilen hayvanlar, 8-10 ay boyunca merada otlamaktadır. Bu duruma, Tire ilçesindeki modern hayvancılık faaliyetleri açısından bakıldığında, Anadolu'da başlayıp günümüze kadar devam eden geleneksel hayvancılığın olgularının büyük oranda takip edildiği çıkarımına ulaşılabilmektedir. Mera kullanımına yönelik ay sayısının 9 ay gibi yüksek bir seviyeye ulaşması, bu çıkarımın güçlü bir yordayıcısıdır. 325 kişi arasından 22 kişinin mera kullanmadan, kapalı bir şekilde hayvanlarının bakımını sürdürmesi, Tire'de hayvancılık faaliyetlerinin yoğun bir şekilde dağ ve ovada yürütüldüğünü göstermektedir. Elde edilen grafiklere bakıldığında, çok sayıda kişinin faaliyetleri dağ meralarında sürdürdükleri sonucuyla karşılaşılmaktadır.

Hayvancılık faaliyetlerini sürdürmek için elverişli bir ortama sahip olan Tire'nin güçlü potansiyeline karşın, yaşanan bazı olumsuzluklar vardır. Meraların farklı sebeplerle kaybedilmesi durumu, bölge alanlarının verimini düşürmekte ve hayvanların otlayabilmesine engel olmaktadır. Arazilerin ihale yoluyla satılması, etrafının tel ile çevrilerek şahıs arazisi durumuna evrilmesi; mera alanlarının şekil değiştirmesine neden olan faktörlerden bazılarıdır. Bölgede çok sayıda tarım arazisinin yer alması ve ekim yapılan bu alanlarda otlatma faaliyetinin gerçekleştirilememesi; yerleşim noktalarının sık ve birbirine çok yakın şekilde konumlanması; incir, ceviz, zeytin, kestane gibi pazarda yerini koruyan trend ürünlerin yetiştiriciliğine yönelerek arazilerin ekim/dikim faaliyetleri için ayrılması, mera alanlarının kaybını tetikleyen durumlardan bazılarıdır. Dağlık bölgelerde yaşayan ve burada üretim yapmayı sürdüren kişilerin yaşadığı veterinerlik hizmetlerine ulaşamama, sağılan sütü alıcısına ulaştıramama gibi lojistik sorunlar, Tire'de meydana gelen ve kişileri güç durumda bırakan zorlayıcı etmenlerdir.

Hayvancılık ile uğraşan kişilerin yanı sıra, çiftçiler de ilçeye özgü tarım ürün deseninin (ağaçların ve bitkilerin) bakı durumlarını göz önünde bulundurmadan ürün yetiştirme gayretinde olduğu için optimum verimi yakalayamamakta ve bu konuda mağduriyet yaşamaktadır. Üretilen ceviz, incir ve kestane gibi katma değer ürünlerinin ederinde satılmadığından yakınan çiftçiler tarım ile ilgili konularda da zorluklar yaşamaktadır.

İlçede Ayaklıkırı mevkiinde bulunan taş ocağı; hem hayvancılık ile uğraşan kişiler, hem de çiftçiler için ortak bir sorun olmaktadır. Taş ocağının yarattığı toz, mera alanlarına ve üretimin gerçekleştirildiği arazilere zarar vermekte; elde edilen çıktının kalitesini ve hayvanların mera alanlarından beslenebilme seviyesini düşürmektedir.

İlçe genelinde hayvan sayılarına bakıldığında, koyun ve kuzu yetiştiriciliğinin ön planda olduğu görülmektedir. Koyun ve kuzunun ardından keçi ve karasığırın görece çok daha az oranda

tercih edildiđi bilgisine ulařılmıřtır. Koyun ırkı olarak sakız, keçi ırkı olarak karakeçi, diđer ırklara kıyasla çok daha fazla sayıda karřımıza çıkmaktadır. Ortalama 9 ay boyu merada otlayan hayvanlar, ortalama 7 ay boyunca takviye yem ile beslenmeye ihtiyaç duymakta; kiři bařına dufen yem miktarı 14 tonu bulmaktadır. Bu bađlamda, Tire meralarının, kufenbař ve bufenbař mera hayvanlarının beslenme ihtiyaını yeterli seviyede karřılayamadıđı çıkarımına ulařılabilmektedir. Yařanan durumun vehameti, diđer ilçelerde de kayıt altına alındıđı üzere; yem fiyatlarından yakının ve hayvanlarına bakım maliyetlerinin günden güne arttıđını söyleyen kiřilerce Tire'de de yinelenmektedir.

