

KIRSAL MAHALLELER SAHA ARAŐTIRMASI

MERA HAYVANCILIĐI RAPORU

SEFERİHİSAR



NİSAN 2021
İZMİR BÜYÜKŐEHİR BELEDİYESİ

ÖZET

Saha araştırması, İzmir'in Seferihisar ilçesinde 06.04.2021 ile 10.04.2021 tarihleri arasında Kırsal Mahalleler Saha Ekibi tarafından gerçekleştirilmiştir. İlçe, 21 mahalleye sahiptir ve araştırma kapsamında her biri ziyaret edilmiştir. Çalışmalar sırasında veri toplamak için, yüz yüze mülakat metodu ile kartopu metodu kullanılmış ve analizler bu doğrultuda gerçekleştirilmiştir. Araştırma kapsamında 100 ağıl sahibi ve çobana erişilmiştir.

Alan araştırmasında ilk olarak, bölgenin mevcut durumu çerçevesinde hayvanların sayısı, türü ve meraya çıkış sıklığının aylara göre dağılımı tespit edilmiştir. Öte yandan, hayvancılıkla uğraşan bireylerin, bölgede faaliyetlerini ne kadar zamandır yürüttükleri ve varsa yaşadıkları sorunlar belirlenmiştir. Son olarak, bölgeden elde edilebilecek hayvansal ürünlerin yaklaşık oranları yıllık olarak hesaplanmıştır. Elde edilen veriler çeşitli grafikerle düzenlenerek, nesnel veriler üzerinden çıkarımlar yapılarak, raporun içerisinde ilgili kısımlarda açıklanmıştır.

Araştırmanın sonuç ve değerlendirme kısmında ise, bölgenin mevcut yapısıyla birlikte genel olarak değerlendirilmesi yapılmış olup, bölgenin itici ve çekici yönleri analiz edilmiştir. Yapılan alan araştırmasında; 7476 keçi ve 13.928 koyun tespit edilmiştir ve hiç karasığıra rastlanmamıştır. Ayrıca, bu hayvanlardan yılda toplam -136 ton kemikli et, 97 ton kemiksiz et, 10 ton yün/kıl ve yine ortalama 281 bin litre koyun sütü, 841 bin litre keçi sütü toplamda koyun ve keçi sütü karışık 1,1 milyon süt elde edilebileceği tespit edilmiştir.

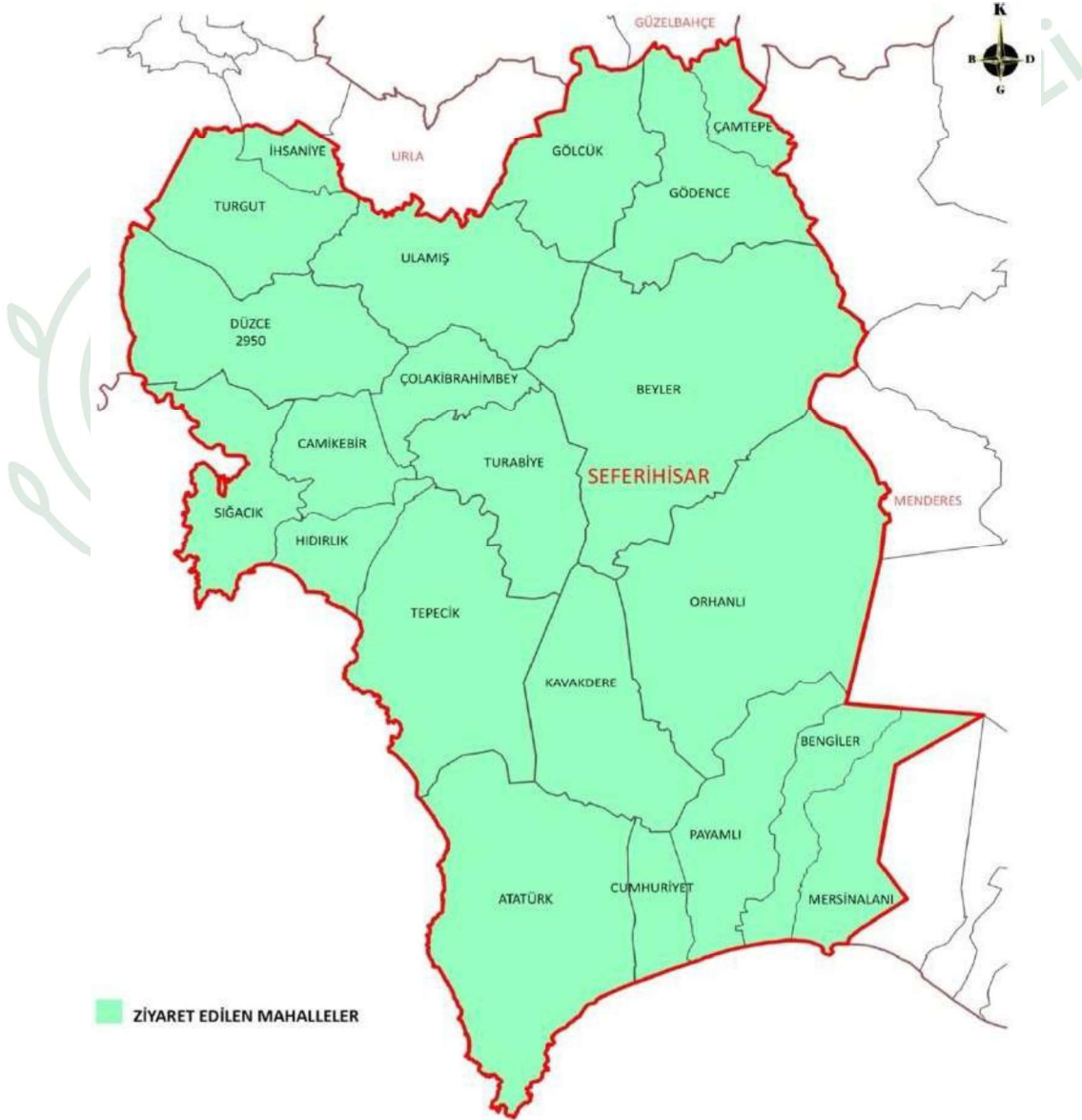
Anahtar Kelimeler: Seferihisar, hayvancılık ve ağıl.

SAHA ARAŞTIRMASI

1. Araştırmanın Sahası ve Bölgedeki Ağıl Sahipleri Hakkında Genel Bilgiler

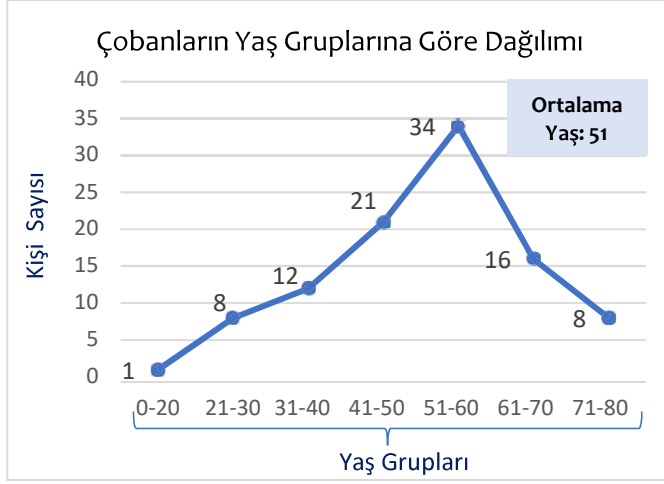
Alan araştırmasının yapıldığı İzmir'in Seferihisar ilçesinde, toplamda 21 mahalle bulunmaktadır. Araştırma kapsamında 06.04.2021 ile 10.04.2021 tarihleri aralığında Acil Çözüm Kırsal Ekibi tarafından 21 mahallenin tamamına ziyaretler gerçekleştirilmiştir.

Mahalle ziyaretlerinde nitelikli veriye ulaşabilmek amacıyla yüz yüze mülakat metodu ve yerinde tespit yöntemi izlenmiştir. Sahada toplanan veriler, fotoğraflarla desteklenerek analiz edilmesinin ardından yedeklenmiştir. Mahallelere ziyaretler gerçekleştirilmeden önce ilgili mahalle muhtarına ve ilçedeki yerel hizmet birimi sorumlularına bilgi verilmiş, ziyaretler sırasında karşılıklı fikir alışverişinde bulunulmuştur.

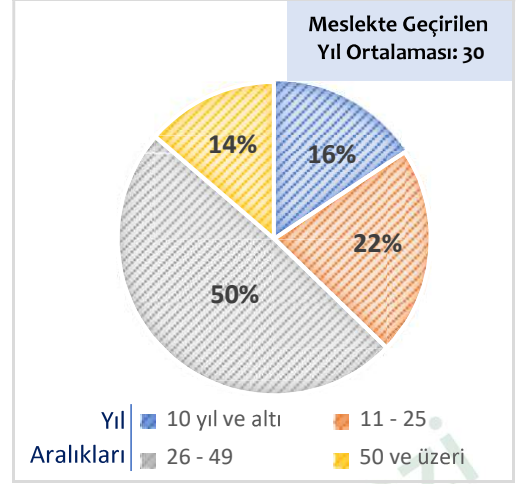


Harita 1. Araştırma kapsamında ziyaret edilen 21 mahallenin dağılımı.

Araştırma yapılan mahallelerde toplamda 100 çobana ulaşılmış ve veri toplanmıştır. İlk olarak, görüşme sağlanan kişilerin demografik dağılımına bakıldığında görülmüştür ki, ortalama yaş 48'dir. En küçük yaş 17 olurken, en büyük yaş ise 78 olarak belirlenmiştir. Kişilerin cinsiyet dağılımına bakıldığında ise 94'ünün erkek, sadece 4'ünün kadın olduğu tespit edilmiştir.



Grafik 1. Erişim sağlanan 100 çobanın yaş gruplarına göre dağılım grafiği.



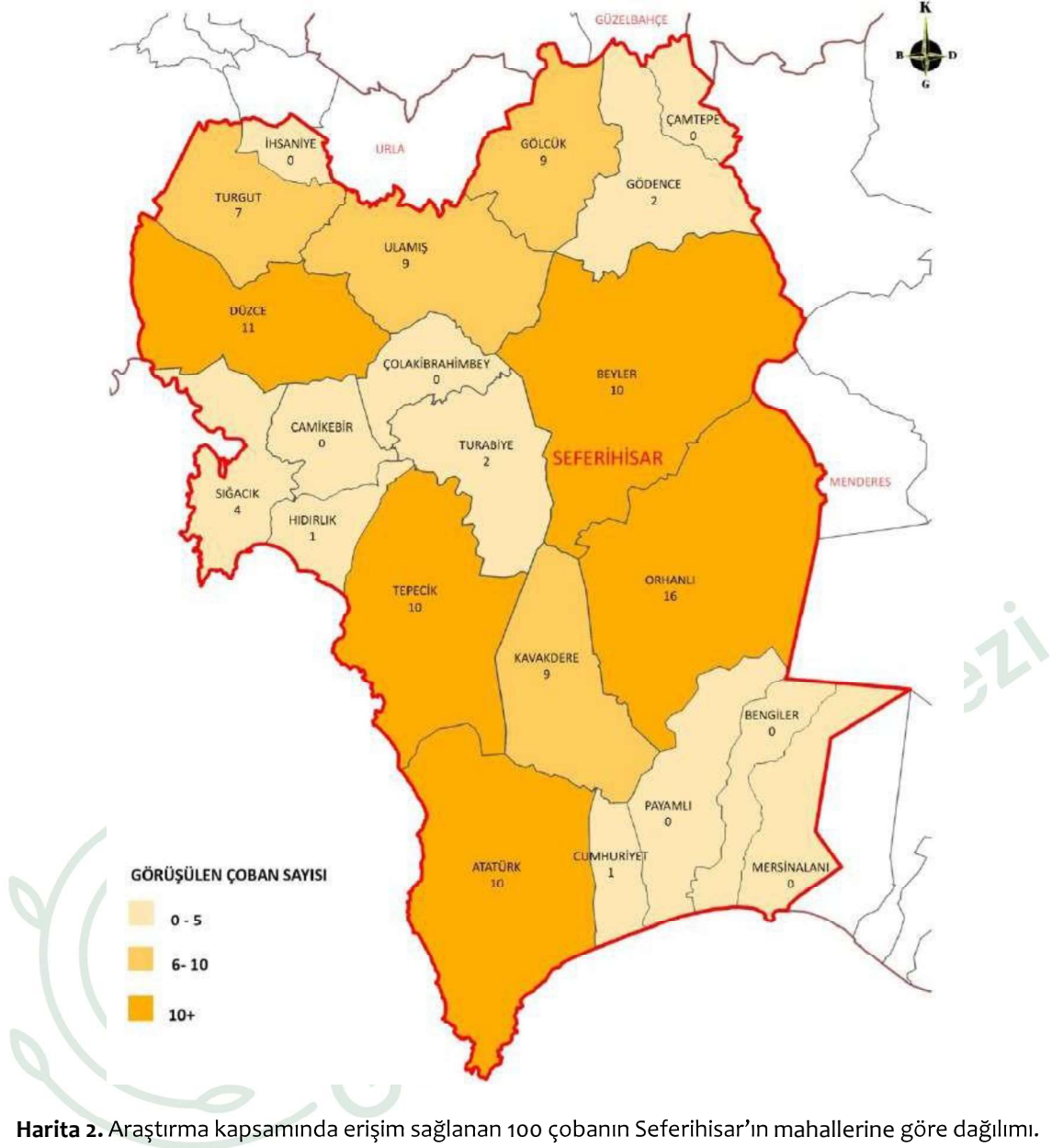
Grafik 2. Erişim sağlanan 100 çobanın meslekte geçirdiği yıl aralıkları.

Araştırma kapsamında ulaşılan 100 çobanın yaş gruplarına göre dağılımı (Grafik 1) ve meslekte geçirdikleri yıl sayıları (Grafik 2) çeşitlilik göstermektedir.

İlk olarak, Grafik 1 incelendiğinde, ortalama yaşın 51 olduğu görülmektedir. Grafikte en fazla kişi sayısına sahip yaş aralığı, 34 kişinin bulunduğu 51-60 yaş grubu olmuştur. 51-60 yaş grubunu ise 21 kişi ile 41-50 yaş grubu ve 16 kişi ile 61-70 yaş grubunun takip ettiği görülmektedir. Yaş gruplarında en genç yaş grubunu oluşturan 0-20 yaş grubunda ise sadece 1 çobanın yer aldığı sonucuna ulaşılmıştır.

İkinci olarak, Grafik 2 incelendiğinde erişim sağlanan 100 çobanın meslekte geçirdiği yıl sayısının 30 olduğu görülmüştür. Grafikte en büyük dilime sahip aralık ise 49 çobanın yer aldığı ve %48 gibi büyük bir orana sahip olan 26-49 yıl aralığı olmuştur. Bu durum göstermiştir ki Seferihisar'da erişilen 100 çobanın yarısı çobanlık mesleğini en az 26 yıldır en çok da 49 yıldır sürdürmektedir. Son olarak, görülmüştür ki meslekte geçirilen yıl sayısı arttıkça kişi sayısı azalmaktadır. 50 yıl ve üzeri çobanlık yapan kişi sayısı (14 kişi) grafikte en küçük dilim olan %14'ü oluşturmuştur.

Öte yandan, araştırma gerçekleştirilen 100 çoban arasında en küçük yaş 16 olurken, en büyük yaş ise 76 olarak belirlenmiştir. Çobanların 94'ünün erkek olduğu; sadece 6'sının kadın olduğu sonucuna ulaşılmıştır.



Harita 2. Araştırma kapsamında erişim sağlanan 100 çobanın Seferihisar'ın mahallerine göre dağılımı.

Saha araştırmaları sonucunda 21 mahallesi bulunan Seferihisar'da toplamda 100 çobana erişilmiştir. Erişim sağlanan çobanlar, Harita 2'de üç gruba ayrılmıştır. Harita 2 ilk olarak incelendiğinde görülmüştür ki ilçedeki çobanların dağılımı; ilçenin makilik ve meşelik alanlarının yoğunlaştığı, kadim zeytin meralarının bulunduğu, mera hayvancılığı içi elverişli alanlara doğru artış göstermiştir. 20 ve üzeri çoban sayısına bakıldığında ise 5 mahallenin öne çıktığı görülmektedir. Bu mahaller ise sırasıyla; Orhanlı (16), Düzce (11), Atarürk (10), Tepecik (10) ve Beyler (10) olmuştur. Çoban sayısının en yüksek olduğu 5 mahalledeki toplam çoban sayısı (57), ilçede bulunan toplam çoban sayısının (100) yarısından fazlasını olduğu tespit edilmiştir.

Öte yandan, 6'dan fazla ancak 10'dan az çoban sayısına sahip olan mahallere bakıldığında mahalle sayısının 4 olduğu ve bu mahallelerdeki toplam çoban sayısının ise 34 olduğu sonucuna ulaşılmıştır. Son olarak, 5'den daha az çobana sahip mahalle sayısının 12 olduğu ve bu mahallerin içerisinde de 7 mahallenin bir tek çobana dahi sahip olmadığı tespit edilmiştir.

2. Ađıl Sahiplerinin Sorunları-Beklentileri

Alan arařtırmaları kapsamında hayvan sahiplerinin mesleklerini srdrrken birok sorunla karřılařtıđı grlmřtr. Bu sorunlardan ilki yem pahalılıđıdır. Hayvan sahipleri, yksek yem fiyatları nedeniyle zor gnler geirdiklerini belirtmiřlerdir. zellikle de mera sorunu yařanan blgelerde yeme olan bađımlılık oranının yksekliliđi, bu durumun tetiklenmesine ve katlanarak bymesine zemin oluřturmaktadır. Kiřilerin ne sıklıkla hayvanlarına yem verdiđine ve bu iři dađda mı yoksa ovada mı srdrdklerine bakılmaksızın, en yaygın sorunun yem pahalılıđı olduđu tespit edilmiřtir.

İkinci sorun ise mera sorunudur. Saha arařtırması yrtlen 21 mahallenin, nceki yıllarda řu anki mevcut mera alanlarından daha fazlasına sahip olduđu; ancak zaman iinde blgenin imara aılması nedeniyle giderek artan betonlařmanın mera alanlarını olumsuz etkilediđi gzlemlenmiřtir. Bir diđer sorun olan ormancılık faaliyetleri ise hayvanların beslenebileceđi verimli meraların oranında ciddi bir dřye yol amıř.

Veterinerlik hizmetlerinin kalitesinin yetersiz grlmesi, Seferihisar'da bir diđer sorun olarak karřımıza çıkmaktadır. Hayvan sahipleri, dřk hizmet kalitesine oranla, veterinerlik hizmeti cretlerini yksek bulduklarını; zaten kendilerini zorladığını dřndkleri girdi maliyetlerinin, veterinerlik hizmetleriyle de giderek katlandığını belirtmiřlerdir. Hayvancılık faaliyetleri iin gerekli olan elektrik ve su konularında da blgede bazı yetersizlikler olduđu, yapılan grřmeler sırasında obanlar ve ađıl sahipleri tarafından dile getirilmiřtir. Kiřiler, bu konular ile ilgili retim srelerini iyileřtirebilecek bir destek beklemektedir.

Diđer sorunlara kıyasla grece az bir sylem sıklığına sahip olsalar da bařıboř kpek sorunu ve hırsızlık vakaları blgede kendini gstermektedir. Bařıboř kpekler srleri rahatsız ederek saldırgan tutumlarla meralardaki gvenliđi tehdit etmekte, hırsızlık vakaları ise obanların emeklerini zedeleyerek, maddi ve manevi olarak omuzlarında tařıdıkları bir yk olmaktadır.



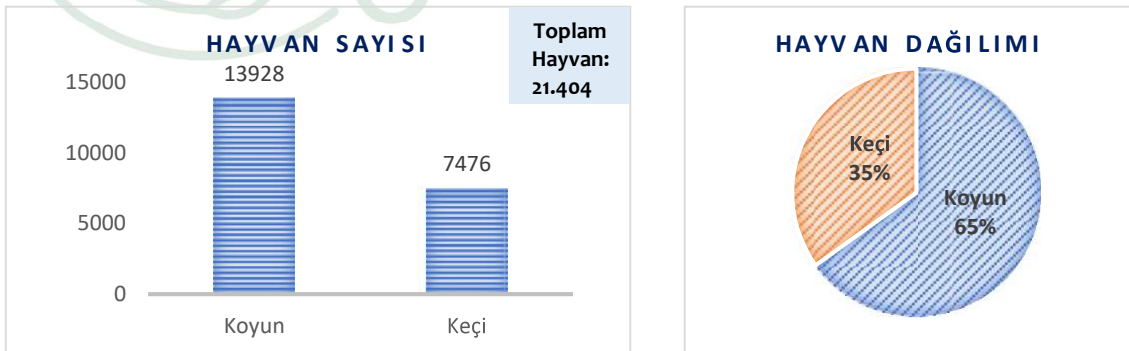
Fotođraf 1. Seferihisar Beyler Mahallesi'nin dađ meralarında otlayan koyun ve keiler.



Fotoğraf 2. Seferihisar'ın Orhanlı mahallesinde mera hayvancılığına devam eden bir çoban ve kuzusu.

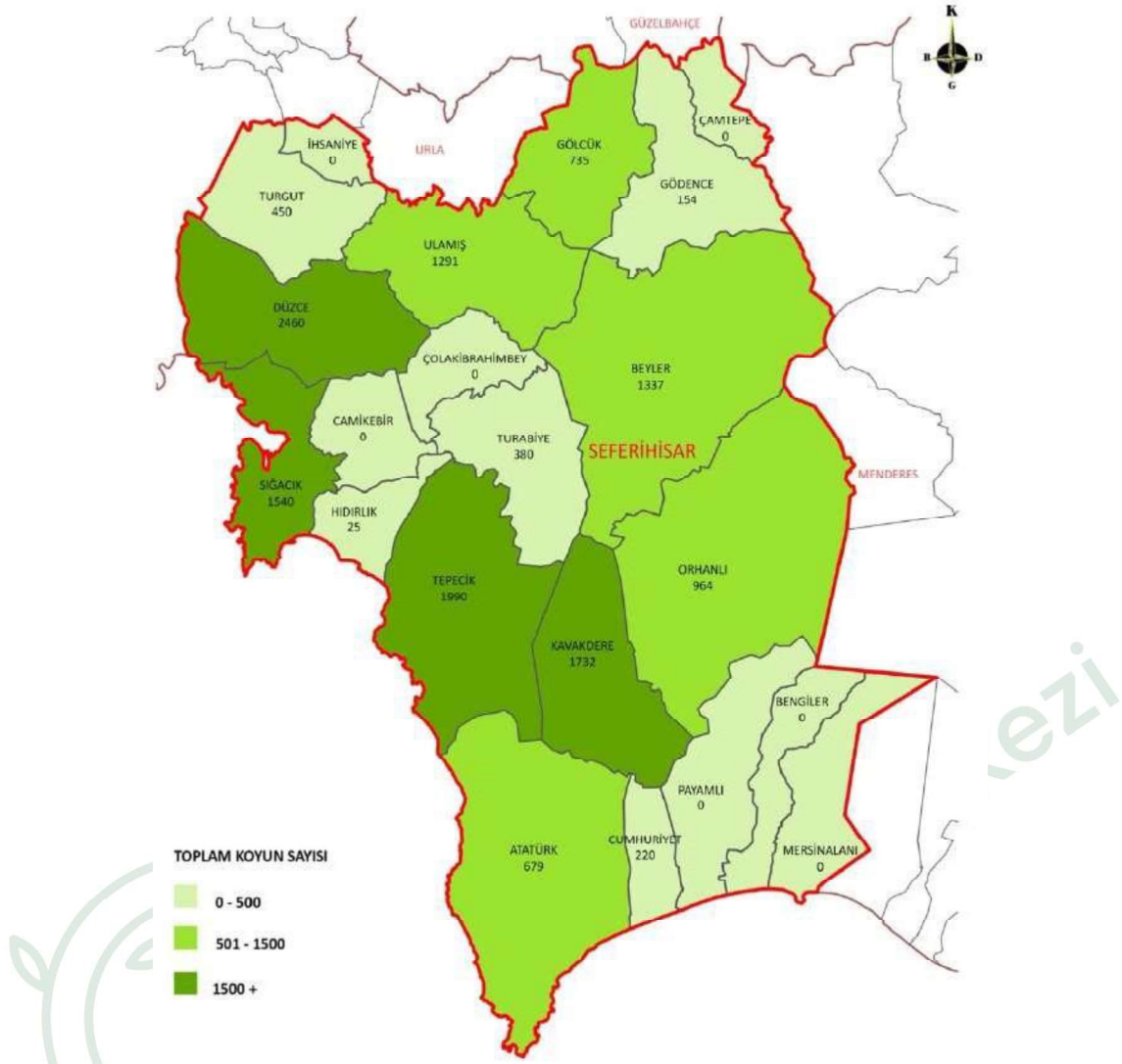
3. Alandaki Hayvan Sayısı, Türü ve Hayvanların Et, Süt ve Yün Miktarı

Alan çalışmaları neticesinde görülmüştür ki; bölge, hayvancılık açısından ciddi bir öneme sahiptir. İlçede bulunan hayvanların dağılımına bakıldığında; en büyük oran %65 ile koyun ve kuzu olmuştur (Grafik 3). Bu oranı %35 ile keçi takip etmiştir. Sayısal olarak bakıldığında, kuzu sayısı 13 bin 928, keçi sayısı ise 7 bin 476'dır. Araştırmalar sırasında karasığıra rastlanmadığı için kayıtlarda da yer almamaktadır.



Grafik 3: Çalışma yapılan 21 mahalledeki büyük ve küçükbaş hayvan dağılımının sayısal ve yüzdesel görünümü.

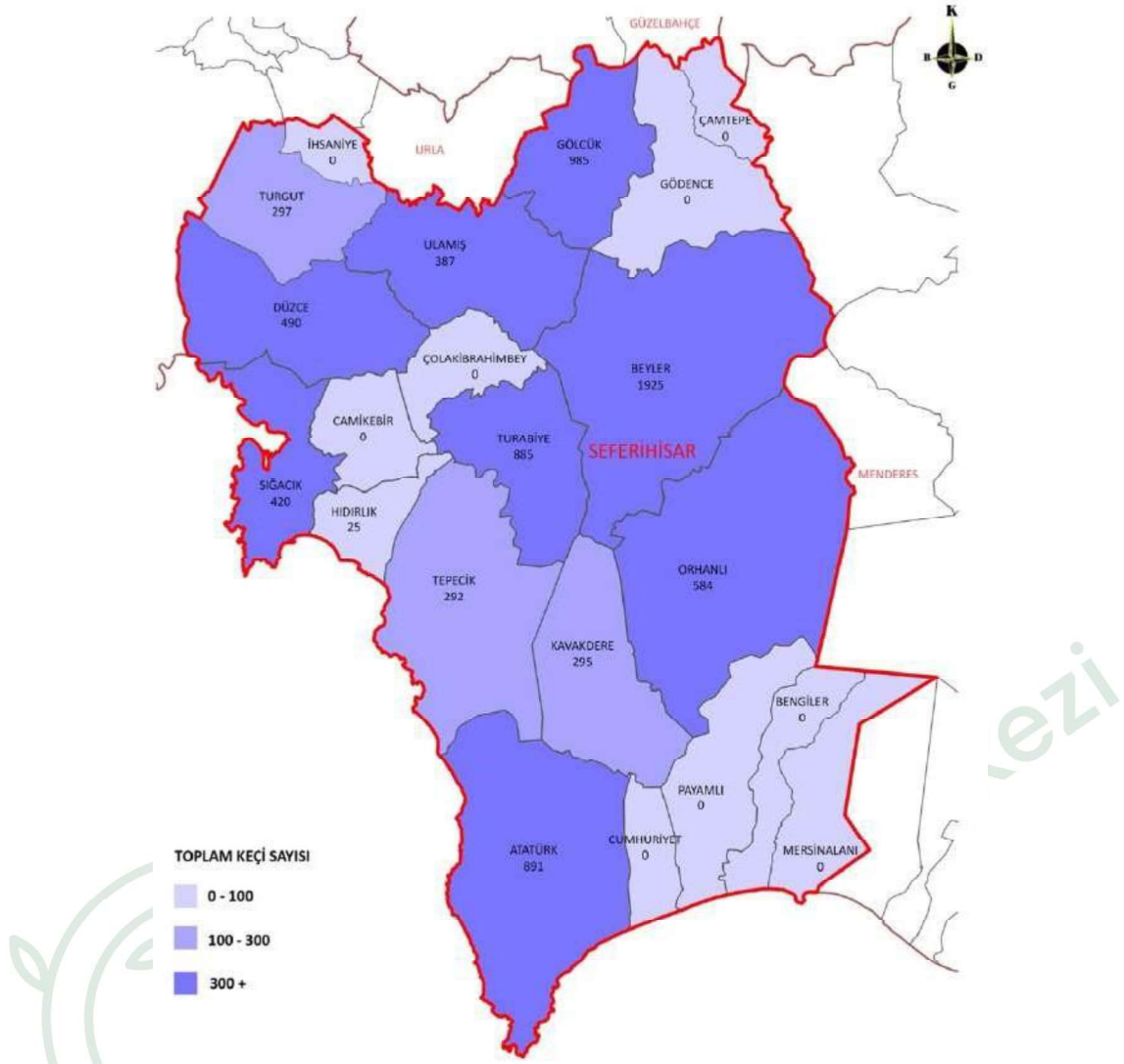
Mevcut mera hayvanı nüfusunun saha araştırması gerçekleştirilen mahalleler özelinde dağılımı, araştırmanın bir diğer önemli noktasını oluşturmaktadır (Harita 2). Çalışmalar çerçevesinde, bölgedeki koyun ve kuzu nüfusunun dağılımının farklılık gösterdiği görülmüştür.



Harita 3. Arařtırma yapılan Seferihisar ilçesinde eriřilen 13.928 kuzu ve koyunu mahallelere gre daęılımları.

Saha arařtırması neticesinde, 21 mahallesi bulunan Seferihisar'da 1500 ve üzeri koyun ve kuzu nüfusuna sahip mahalle sayısı 4 olduęu grlmektedir. İlçedeki önemli koyun ve kuzu varlıęına sahip bu mahaller sırasıyla; Düzce (2460), Tepecik (1990), Kavakdere (1732) ve Sıęacık (1540) olmuřtur. Ayrıca, bu mahallelerde bulunan toplam hayvan nüfusunun (7.722) Seferihisar'ın tüm mahallerinde bulunan toplam hayvan nüfusunun (13.928) yarısından fazlasını (%55,44) oluřturduęu tespit edilmiřtir. Ayrıca, Denizli/Serinhisar yrklerinin yaklařık 20-25 yıldır Tepecik ve Kavakdere'yi kiřlak olarak kullanması, bu iki mahalledeki koyun nüfusunun fazla olmasının ana sebeplerinden birisi olmuřtur.

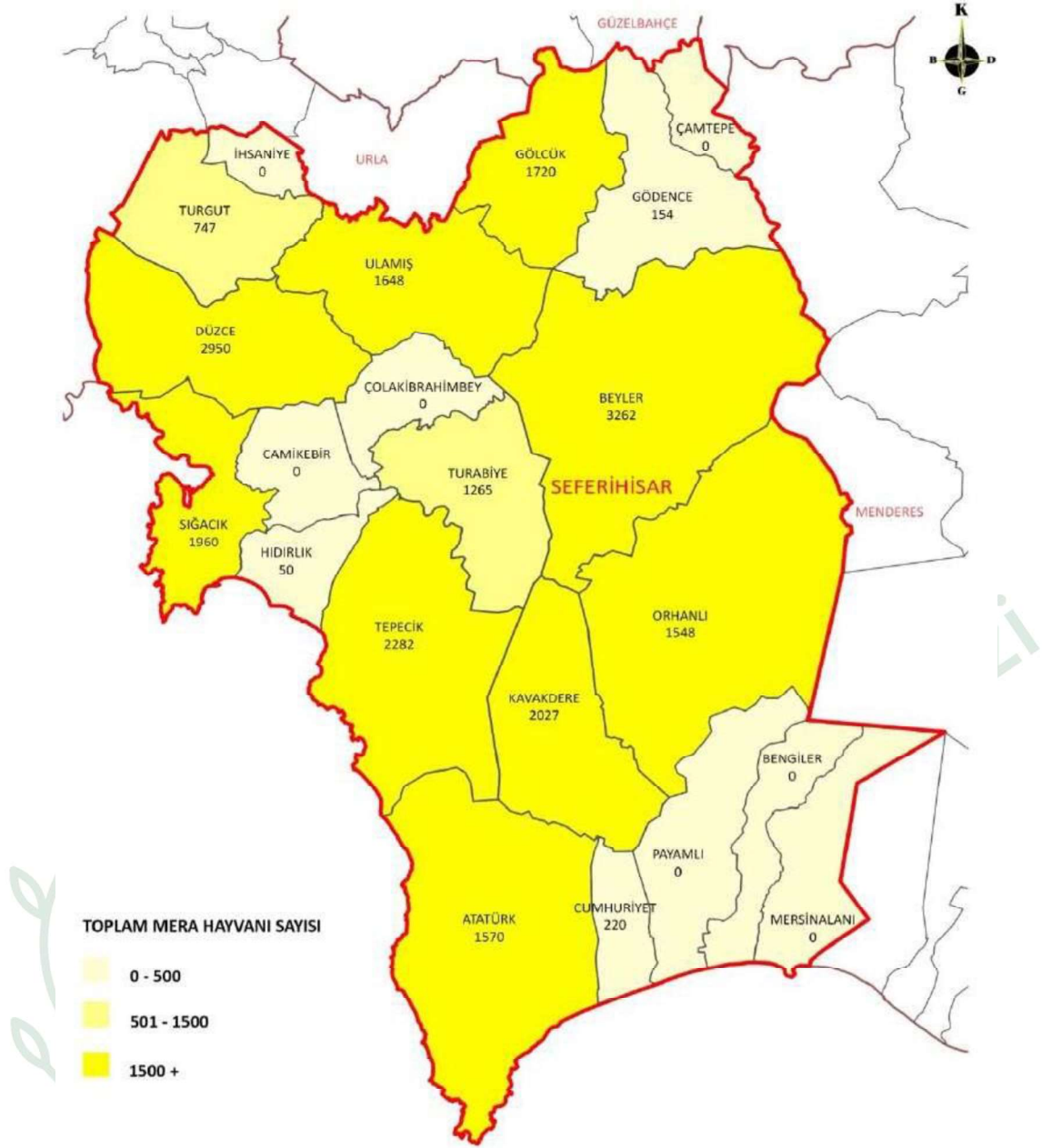
te yandan, 21 mahallesi bulunan Seferihisar'da, 500'den az koyun ve kuzu nüfusuna sahip mahalle sayısı 5 olurken, saha arařtırmaları neticesinde grlmüřtür ki 7 mahallede ise hiç koyun ve kuzu nüfusuna rastlanmamıřtır. Hiç koyun varlıęına sahip olmayan mahalleler sırasıyla; Mersinalan, Bengiler, Payamlı, Çolakıbrahimbey, Camikebir, İhsaniye ve Çamtepe olmuřtur.



Harita 4. Arařtırma yapılan Seferihisar ilesinde eriřilen 7.476 keçi ve ođlađın mahallelere gre dađılımı.

Mera hayvanı nfusunun mahaller zelinde dađılımına keçi ve ođlak nfusu aısından bakıldıđında (Harita 4), dađılımın maki ve meřenin yođun olduđu alanlara dođru artıř gsterdiđi, ovalık alanlara dođru dřř gsterdiđi tespit edilmiřtir. Bu dođrultuda, Seferihisar'daki mevcut keçi ve ođlak nfusunun 8 mahallede (Beyler, Glck, Atatrk, Turabiye, Orhanlı, Dzce, Sıđacık ve Ulamiř) byk lde yođunlařtıđı grlmřtir. yle ki, 8 mahalledeki toplam keçi ve ođlak sayısı (6.567) ise Seferihisar'ın 21 mahallesinde bulunan toplam 7.478 keçi ve ođlak nfusunun %87,8'ini oluřturmaktadır. En fazla keçi ve ođlak nfusu ise 1.925 keçi ve ođlak sayısı ile Beyler mahallesinde tespit edilmiřtir.

nemli mera alanlarına sahip Seferihisar'da gerekleřtirilen saha arařtırmaları neticesinde 9 mahallede keçi ve ođlak nfusunun bulunmadıđı sonucuna ulařılmıřtır. Bu mahallelerin genel olarak merkez mahalle olması ya da Őehir hayatından uzaklařmak isteyen emekli kiřilere ev sahipliđi yapan mahallerden oluřması bu durumun temelini oluřturmuřtur.





Harita 5. Arařtırma yapılan Seferihisar ilesinde eriřilen 21.404 mera hayvanının mahallelere gre daęılımı.

Toplam mera hayvanı nfusunun saha arařtırması gerekleřtirilen mahaller zelindeki daęılımı, arařtırmanın bir dięer nemli noktasını oluřturmaktadır (Harita 5). alıřmalar erevesinde grlmřtr ki iledeki mera hayvanı nfusunun daęılımı eřitlilik gstermektedir. yle ki, en ok mera hayvanı nfusuna sahip 5 mahallenin toplam hayvan sayısı (12.480) saha arařtırması yapılan 21 mahallenin toplam hayvan sayısının (21.404) %58'ini oluřturmaktadır. Sayısal olarak bakıldıęında, 3262 mera hayvanı ile Beyler mahallesi ilk sırayı, 2.950 mera hayvanı ile Dzce mahallesi ikinci ve 2282 mera hayvanı ile Tepecik mahallesi nc sırayı oluřturmuřtur. te yandan, 7 mahallede ise hi mera hayvanı nfusuna rastlanmamıřtır. Bu mahaleler: amtepe, İhsaniye, olakıbrahimbey, Camikebir, Mersinalan, Bengiler ve Payamlı'dır.



Fotoğraf 3. Seferihar'ın Gölcük mahallesindeki dağ meralarında otlayan karakeçiler.

Alan arařtırmaları boyunca kaydedilen hayvanların yıllık kemikli ve kemiksiz et miktarı mevcudiyeti önemli noktalardan biridir. Mevcut durum öncelikle, koyun ve kuzu ölçeğinde bakıldığında; hayvan sahiplerinin, hayvanlarının ortalama %32'sini satarken, geriye kalan %68'i ise sürünün devam edebilmesi için bakmaya devam ettiđi gözlemlenmiştir. Bu doğrultuda, 13 bin 928 koyunun, yılda ortalama yalnızca 4 bin 458'inin kesime gittiđi sonucuna ulařılmıştır.

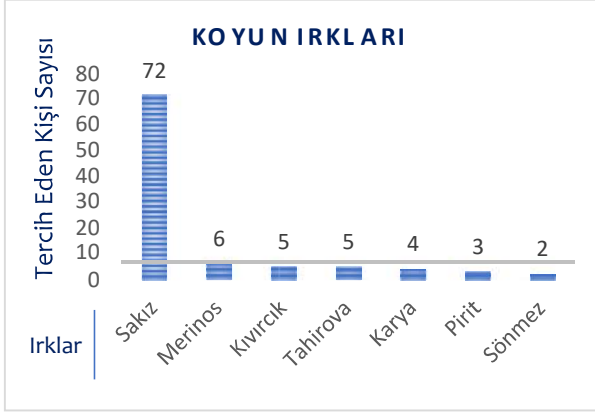
	Koyun & Kuzu Sayısı (Yıllık)	13.928
	Kesime Giden Sayısı (Yıllık)	4.458
	Toplam Kemikli Et Miktarı (Yıllık)	89 ton
	Toplam Kemiksiz Et Miktarı (Yıllık)	64 ton
	Keçi Sayısı (Yıllık)	7.476
	Kesime Giden Sayısı (Yıllık)	2.316
	Toplam Kemikli Et Miktarı (Yıllık)	47 ton
	Toplam Kemiksiz Et Miktarı (Yıllık)	33 ton

Tablo 1: Büyük ve küçükbaş hayvanlara ait yıllık et sayıları.

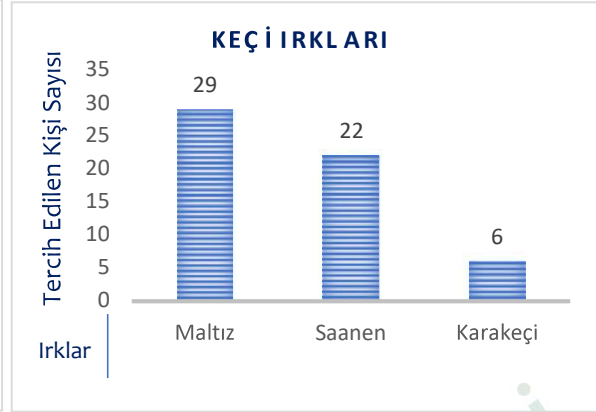
Kuzu için hesaplama yapıldığında; “Kesime gidecek” olarak ayrılan bir hayvanın canlı ağırlığının 40 kg olarak hesaplanması neticesinde, hayvanın kesim işlemi sonrası ağırlığından %50 fire vereceđi deđerlendirmesinden yola çıkarak, yıllık toplam kemikli et (karkas) miktarı 89 ton olarak hesaplanmıştır. Kemiksiz et için ise, mevcut kemikli et miktarı ağırlığından %30 fire verileceđi düşüncesinden yola çıkılarak, yıllık 64 ton kemiksiz et miktarına ulařılmıştır.

Yapılan hesaplamaların bir benzeri de keçi için uygulanmıştır. Mevcut keçi miktarı 7.476 olarak belirlenmesine rağmen; hayvan sahiplerinin, mevcut hayvanlarından ortalama %40'ını bir yıl içinde sattığı ve geri kalan hayvanları sürünün devamlılıđının sađlanması için satmadığı bilinmektedir. Koyun ve kuzu sahiplerinde olduđu gibi, sürünün büyümesi için önem taşıyan bu yol, keçi sahipleri tarafından da izlenmektedir. Kesime giden hayvanın canlı ağırlığı, koyunda olduđu gibi

keçi için de 40 kg olarak hesaplanmıştır. Hayvanın kesim sonrası ağırlığından %50 fire vereceği değerlendirilmesinden yola çıkarak, yıllık toplam kemikli et (karkas) miktarı ortalama 47 ton olarak hesaplanmıştır. Ardından, %30 oranında kemik fyesi bu hesaplamadan düşürüldüğünde, yıllık ortalama 33 ton kemiksiz keçi etine ulaşılabileceği hesaplanmıştır. Toplamda ise, 7476 keçi ve 13.928 koyundan, 136 ton kemikli et, 95 ton kemiksiz et elde edilebileceği sonucuna ulaşılmıştır.



Grafik 4: Kayıt altına alınan 13.928 koyunun ırklara göre dağılımı.



Grafik 5: Kayıt altına alınan 7.476 keçinin ırklara göre dağılımı.

Seferihisar ilçesinde gerçekleştirilen çalışmalarda, hayvanların dağılımının farklılık göstermesi, alan araştırmasının önemli bir çıktısını oluşturmaktadır. Gözlemlenen farklılıklara koyun ve kuzu ölçeğinde bakıldığında, koyun yetiştiricileri arasında en büyük payın sakız (sakız kırığı) ırkına ait olduğu görülmektedir. 72 kişinin koyunu ve kuzusu sakız olarak tespit edilmiştir. Sakızdan sonra gelen ırklar ise 2 ve 6 sayı aralığında seyretmektedir.

Öte yandan, belirtilmelidir ki Seferihisar çobanları genel olarak sakız/sakız melezi koyun ırkını tercih etse de Tepecik ve Kavakdere mahallelerinde bulunan Denizli/Serinhisar yörükleri karyı ırkı koyunları tercih ettiği görülmüştür.

Grafik 5'te yer alan keçi ırklarının dağılımı grafiği incelendiğinde, ırklar arasında en çok tercih edilenin maltız olduğu görülmektedir. 29 kişinin keçisinin maltız olduğu bulunmuştur. Maltızdan sonra en çok paya sahip ırklar sırasıyla; 22 kişinin tercih ettiği Saanen ve 6 kişinin tercih ettiği Karakeçi olmuştur.

Koyun Sütü (Yıllık)	Keçi Sütü (Yıllık)	Kıl & Yün (Yıllık)
846.855 lt	290.997 lt	36.748 kg

Tablo 2: Seferihisar'da kayıt altına alınan 21 bin 404 koyun ve keçiden elde edilebilecek muhtemel yıllık süt, kıl ve yün dağılımı.

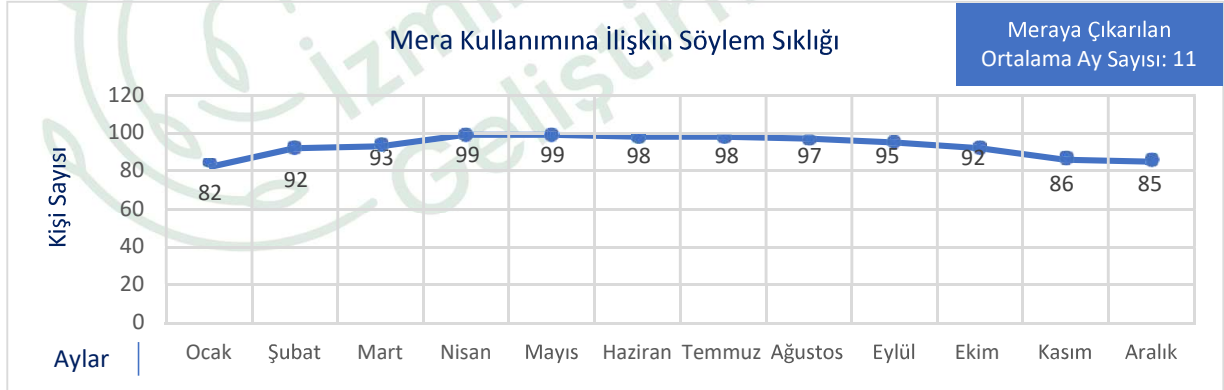
Hayvansal ürünlerin dağılımı ve miktarı, alan araştırmasının dikkat çekici çıktılarından biridir. Çalışmalar neticesinde ulaşılan kişilerin, hayvanlarından yıllık ortalama 1,1 milyon litre koyun ve keçi karışık süt elde edildiği bilgisine ulaşılmıştır. Bu sütlerin 841 bin litresi koyun sütü iken, 290 litresinin keçi sütü olduğu tespit edilmiştir. Hayvanların kıl ve yün durumuna bakıldığında, bir yılda ortalama 10 ton kıl ve yün elde edildiği saptanmıştır.



Fotoğraf 5. Seferihisar'ın Gölcük mahallesinin dağ meralarında otlayan maltız keçileri ve sakız (sakız melezi) koyunlar.

4. Alanın Mevcut Mera Durumu ve Yem Kullanımı

Seferihisar ilçesi, verimli arazileri nedeniyle mera hayvancılığı yapmak için önemli bir konumdadır. Yapılan alan araştırmaları sonucunda elde edilen veriler de bu durumu desteklemektedir. Bölgede hayvancılık yapan 100 kişiden elde edilen veriler doğrultusunda; burada hayvancılık yapan kişilerin, yılın ortalama 11 ayı hayvanları meraya çıkarabilecek uygun ortamı bulabildiği bilgisine ulaşılmıştır.



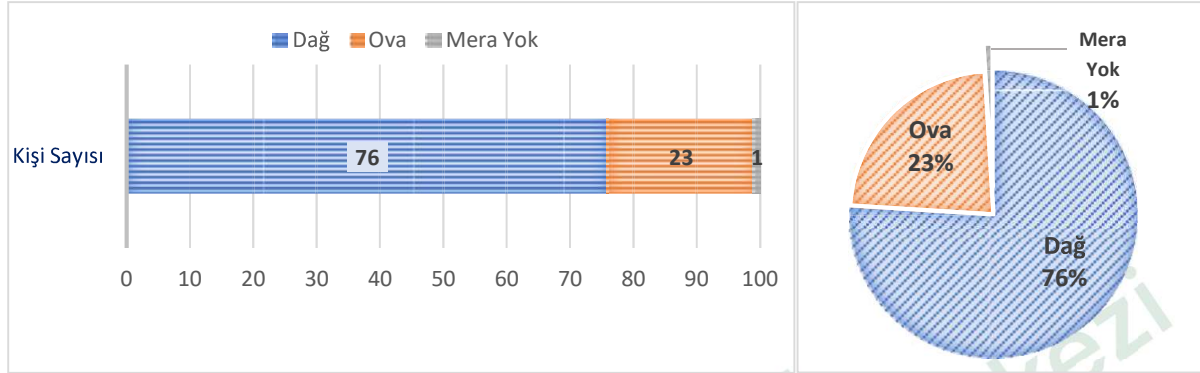
Grafik 6: Seferihisar'da iletişime geçilen 100 çobanın yıl içerisinde mera kullanımının aylara göre dağılımı.

NOT: İletişime geçilen 100 çobana "Yılın hangi ayları merayı kullanırsınız?" sorusu yöneltilmiştir.

Seferihisar'da iletişim sağlanan 100 çoban, ilçenin birçok farklı bölgesinde mera hayvancılığını sürdürse de 100 çobanın hayvanları için kullandıkları meraların elverişliliğinin aylara göre dağılımı büyük oranda benzerlik göstermektedir (Grafik 6). Yılın ilk ayının mera kullanımı için ve hayvanların yayılımı için uygun olduğunu söyleyen çoban sayısı 82 olurken; bu oran, nisan ve mayıs aylarında en yüksek söylem sıklığı olan 99 söylem sıklığına ulaşmıştır. Yılın ikinci çeyreğinde mera kullanım sıklığı nispeten bir düşüş göstermiş olsa da ilk çeyrek gibi yüksek söylem sıklığını korumuştur. Mayıs'tan Kasım ayına kadar mera kullanım sıklığında gerçekleşen azalma, bir sonraki

yılın ocak ayına kadar benzerlik seyrederek, şubat ayıyla birlikte tekrar sürekli olarak yükselişe geçmektedir. Grafikte de görülebileceği üzere, mera kullanımında en verimli ay Nisan ve Mayıs'tır.

Öte yandan, görüşme gerçekleştirilen 100 çobandan 1'i hayvanlarının hiç meraya çıkmadığı bilgisini verirken, 99 çoban ise ortalama olarak 11 ay boyunca hayvanlarının meraya çıktığını belirtmiştir. Hayvanların merada otlama süresi 11 ay olmasına rağmen, ilave yem verilme ortalaması 8 ay olarak tespit edilmiştir. Bu durum, hayvanlar meraya çıkartılsa bile ilave yeme duyulan ihtiyacının ne derece önemli olduğunu göstermektedir.



Grafik 7. İletişime geçilen 100 çobanın mera hayvancılığında kullandıkları alanların dağılımı.

Grafik 7'ye genel olarak bakıldığında bilinmelidir ki, hayvanları için uygun mera bulduğunu belirten ve bunun yeterli olduğunu ifade eden insanların genel olarak bu mesleği dağda yürütmektedir. Aynı mesleği ovaya yakın, hatta ova köylerinde yürütmek isteyen kişilerin mera sorununun giderek artış gösterdiği, hatta doğrudan görece mera yoksunluğu ile karşılaştığı gözlemlenmiştir. İlçede bu mesleği yürüten 100 kişinin, 76'sı bu mesleği dağ merasında yürütürken, 23'ünün ova merasında sürdürdüğü görülmüştür. 1 kişinin ise yayılım yapabileceği mera imkanına sahip olmadığı bilgisine ulaşılmıştır.

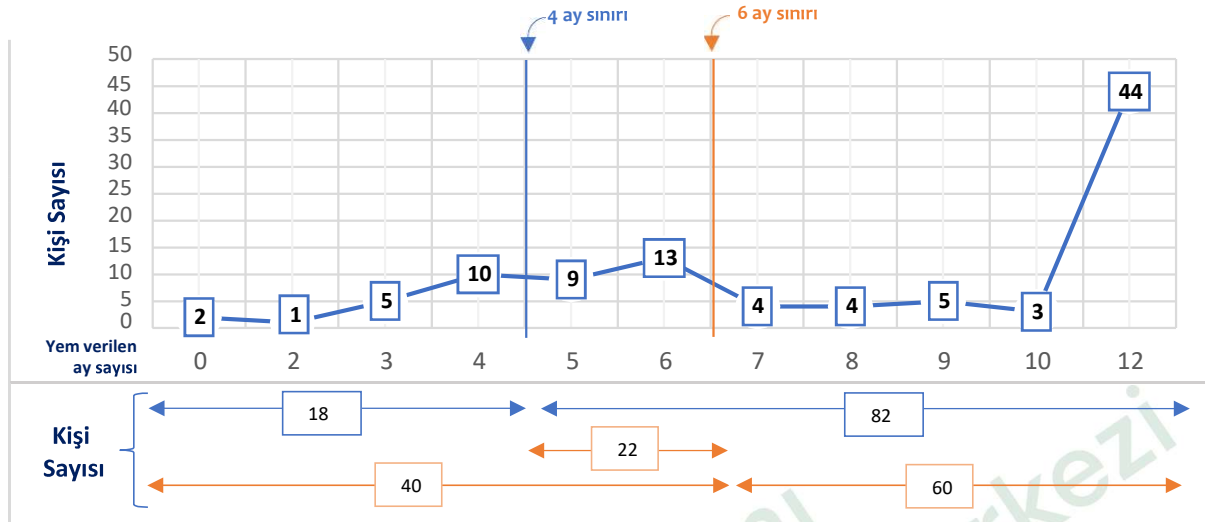
Yem Verilen Ortalama Ay Sayısı	Yıllık Toplam Yem Miktarı	Kişi Başına Düşen Yıllık Ortalama Yem Miktarı
8	2178 ton	21 ton

Tablo 3. Seferihisar saha çalışması neticesinde kayıt altına alınan toplamda 21.404 mera hayvanının tükettiği ortalama yıllık yem miktarı.

Tablo 3 incelendiğinde, ilk olarak, alanda verisine ulaşılan 21.494 hayvanın, yılda tükettiği toplam yem miktarının 2178 ton olduğu görülmektedir. Bu miktarı kişi başına böldüğümüzde ise 21 tona ulaşılmaktadır. Ancak, Tablo 3'te dikkat edilmesi gereken bir diğer önemli nokta, yem verilen ortalama ay sayısıdır. Her ne kadar 8 ay (Tablo 3) olarak gözükse de bu verinin dağılımı farklılık göstermektedir (Grafik 8).

Mera kullanım durumuna Anadolu'daki geleneksel hayvancılık pratikleri açısından bakıldığında; sürülerin, yılın büyük bir bölümünde meralarda otladığı görülmektedir. Göçebe hayvancılık pratiklerinde mera kullanımı maksimum, yem kullanımı minimum miktarlarda olurken;

yerleşik mera hayvancılığı pratiklerinde ise yem kullanım miktarı artmakta ancak kışın karlı ve yazın kurak olan dönemle sınırlı kalmaktadır. Yapılan bilimsel çalışmalara göre yılın 2-4 ayı boyunca yem verilen hayvanlar, 8-10 ayı boyunca merada otlamaktadır (Yavuzer, N.¹, 2014; Akçapınar, H.², 1984). Bu açıdan bakıldığında hayvanlarına 4 ay yem verip, 8 ay boyunca yem ihtiyacını meradan doğal olarak sağlayan kişi sayısının 18 olduğu tespit edilmiştir (Grafik 8).



Grafik 8: Çalıřma kapsamında eriřilen 100 çobanın hayvanlarına yem verdikleri ay sayısı.

Not: Çobanlara, “Hayvanlarınıza yılda toplamda kaç ay yem verirsiniz?” sorusu yöneltilmiştir.

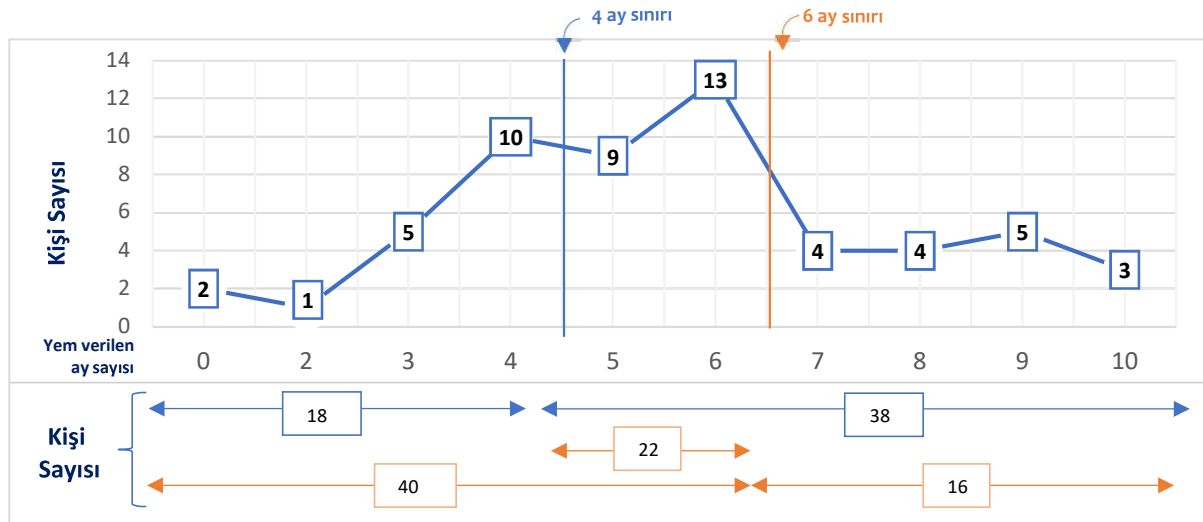
Grafik 8 incelendiğinde, kiřilerin söylem sıklığı ile yem verilen ay sayısı farklılık gösterdiđi gözlemlenmektedir. Çalıřma yapılan mahallelerde hiç yem vermeden hayvanlarının yem ihtiyacını doğal meradan karřılayan kiři sayısının 2 olduđu tespit edilmiştir. Sadece iki ay yem verdiđini söyleyen çoban sayısı 1; üç ay yem veren çobanların sayısı 5 iken, 4 ay yem verenlerin sayısı ise yükselerek 10’a ulařmıştır. Görülmüřtür ki, Seferihisar’da eriřim sađlan 100 çobandan 18’i hayvanlarına en fazla 4 aya kadar yem vermekte, kalan 8 ise hiç ilave yeme ihtiyaç duymamaktadır.

Grafik 8’e ilk altı ay özelinde bakıldıđında ise hayvanına en fazla 6 aya kadar yem verip geri kalan 6 ay boyunca yem ihtiyacını meradan doğal olarak sađlayan kiři sayısı 40 olarak tespit edilmiştir. Görülmüřtür ki, bu mesleđi yürüten 100 kiřinin 40’ı hayvanları için mevcut meranın en az 6 ay yeterli geldiđini diđer aylarda yem ihtiyacının ortaya çıktıđı görülmüřtür. Grafikte dikkat edilmesi gereken bir diđer önemli nokta ise hayvanlarına 12 ay yem verdiđini ifade eden kiři sayısının fazlalıđıdır (44 kiři). Bu durum üç řekilde açıklanabilmektedir. Bunlardan birincisi, mera sorunudur. Mevcut mera alanlarının bazı mahallelerde yetersiz gelmesidir. Hayvanların bu meraları sadece gezinme amaçlı kullanması, buradaki otlatma faaliyetinin hayvanları doyurmaya yetmemesidir. İkincisi ise, mera alanlarının ormanlařtırılması veya řahıs arazilerin telle çevrilmesidir. Üçüncü ve en sık karřılařılan durum ise hayvancılık pratiklerinin deđiřmesidir. Hayvanların daha hızlı büyüyüp

¹ <http://adudspace.adu.edu.tr:8080/jspui/bitstream/11607/1578/3/N%C4%B0LG%C3%9CN%20YAVUZER.pdf>

² http://eurasianjvetsci.org/pdf/pdf_EJVS_959.pdf

gelişmesi ve daha fazla süt elde etme arzusu, çobanların hayvan yetiştirme pratiğinin “ilave yem vererek hayvandan verim elde etme” şekline doğru evrildiğini göstermiştir.



Grafik 9: Çalıřma kapsamında eriřilen 100 çobandan, hayvanına 12 ay süreklı yem verdiđi tespit edilen 44 çobanın çıkarılması durumunda; geriye kalan 66 çobanın hayvanlarına yıl boyunca yem verdikleri ay sayısı.

Not: Çobanlara, “Hayvanlarınıza yılda toplamda kaç ay yem verirsiniz?” sorusu yöneltilmiřtir.

Eriřim gerçekteřtirilen 100 çobandan 44’ü hayvanlarına 12 ay boyunca, mera kullanılsın veya kullanılsın, yem vermeye devam ettiklerini bu sayede hayvanlarından daha fazla verim aldıklarını aksi takdirde süt veya besiden bir verim alamayacaklarını ifade etmiřlerdir. Zamanla deđiřen hayvancılık pratiklerine ilave yemin her kořulda gerekli olduđunu ifade eden 40 çobana Grafik 9’da ye verilmemiřtir. Bu dođrultuda 100 çobandan 66’sı Grafik 9’a dahil edilmiř ve 100 çobanın tamamının dahil edildiđi bir önceki Grafik 8’e göre daha dengeli bir dađılım göstermiřtir. Bu dođrultuda Grafik 9’a dahil edilen 66 çobandan 40’ı (yaklařık %60’ı) hayvanlarına en fazla 6 ay yem verdiđi, kalan 6 ay ise mera aracılıđıyla dođal bir řekilde hayvanların yem ihtiyaçını sađlayabildiđi görülmüřtür. Ayrıca, 6 aydan fazla hayvanlara yem veren çoban sayısı ise 16 olmuřtur.

5. Sonuç ve Deđerlendirme

Binlerce yıllık kadim Anadolu kùltürünün vazgeçilmez bir parçası olan hayvancılık, bugün İzmir’in birçođ ilçesinde olduđu gibi Seferihisar’da da varlıđını sürdürmektedir. Bölge insanının önemli geçim kaynakları arasında yer alan hayvancılık için Seferihisar, çeřitli birçođ olumlu ve olumsuz durumu bünyesinde barındırmaktadır.

Anadolu’daki geleneksel hayvancılık pratiklerine bakıldıđında; karřımıza iki durum çıkmaktadır. Bunlar; hayvancılıđın göçebe ve yerleřik yapılmasıdır. Göçebe hayvancılık pratiklerinde mera kullanımı maksimum, yem kullanımı minimum miktarlarda olmaktadır. Yerleřik mera hayvancılıđı pratiklerinde ise, yem kullanım miktarı artmakta; ancak kiřin karlı ve yazın kurak olan dönemle sınırlı kalmaktadır. Yapılan bilimsel çalıřmalara göre, yılın 2-4 ayı boyunca yem verilen hayvanlar, 8-10 ay boyunca merada otlamaktadır. Bu duruma, Seferihisar ilçesindeki modern hayvancılık faaliyetleri açasından bakıldıđında, Anadolu’da bařlayıp günümüze kadar devam eden

geleneksel hayvancılığın olgularının büyük oranda takip edildiği çıkarımına ulaşılabilmektedir. Mera kullanımına yönelik ay sayısının 11 ay gibi yüksek bir seviyeye ulaşması, bu çıkarımın güçlü bir yordayıcısıdır. 100 kişi arasından yalnızca 1 kişinin mera kullanmadan, kapalı bir şekilde hayvanlarının bakımını sürdürmesi, Seferihisar'daki hayvancılık faaliyetlerinin yoğun bir şekilde dağ ve ovada yürütüldüğünü göstermektedir.

Umut vaad eden bu durumların aksine, Seferihisar yöresinde hayvancılık faaliyetleri açısından çok sayıda sorun yaşanmaktadır. Hayvancılık faaliyetleriyle geçimlerini sağlayan çobanlar ve ağıl sahiplerinin öncelikli olarak dile getirdiği ortak sorun yem fiyatlarıdır. Hayvan sahipleri, mera yoksunluğunun yem kullanımında artışa yol açtığını ve dolayısıyla yeme bağımlı bir yetiştiricilik sürdürmeye mahkum olduklarını belirtmektedirler. Yem fiyatlarının yüksek olması gibi sorunlar hayvancılıkla uğraşan kişilerin karşısına kısa vadede çıkan bir zorluk iken, mera kaybı gibi peyzajda değişikliğe sebep olan sorunlar, uzun vadede büyük zorluklar yaratmaktadır. Araştırmaların sonucunda, 11 ay süren mera kullanımıyla kıyaslandığında, 8 ay gibi yüksek bir takviye yem kullanımı olduğu bilgisine ulaşılmaktadır. Yem kullanımının bu denli yüksek olmasına zemin hazırlayan en büyük faktör mera alanlarının azalmasıdır. Seferihisar'da, şahsi mülkiyet olan kadim zeytin meralarının yönetimindeki değişiklikler sorun teşkil etmektedir. Mera alanlarının imara açılması, şahıs arazilerinin artış göstermesine sebebiyet vermektedir. Ege zeytin meraları, binlerce yıllık geleneksel ekoloji bilgisine dayanarak yönetilen, içerisinde doğal flora ve faunayı büyük oranda barındıran, biyoçeşitlik yönünden zengin peyzajlardır. Yöre halkı tarafından şehirden göç ederek Seferihisar köylerine yerleşen, geleneksel ekoloji bilgisine sahip olmayan yabancılara satılan zeytin meralarının etrafı çevrilmekte, alan otlatmaya kapatılmaktadır. Kadim yönetim şeklinde meydana gelen bu değişiklikler meraları yok etmekte, biyoçeşitliliği olumsuz etkilemektedir. Şehrin çehresini değiştiren betonlaşmanın olumsuz etkileri, günden güne hissedilmektedir. Bahsi geçen durumlara ek olarak, Seferihisar yöresine dışarıdan gelerek yerleşen bazı kişiler, mera hayvanlarının etrafı kirlettiğini ve çevrenin kötü kokmasına sebep olduğunu savunarak hayvancılığa büyük bir tepki göstermektedir. Yöredeki çobanlar, *“biz kafa dinlemek için buraya ta İstanbul'dan geldik, sizin kokunuzu mu çekeceğiz?”* gibi tepkilerle karşılaştıklarını söylemektedirler. Seferihisarlı hayvan sahipleri, veterinerlik hizmetlerinin kalitesinin de düşük olduğunu ve bu konuda ilgili birimlerden destek beklediklerini vurgulamaktadırlar. Yem ve mera bağlamında zorluklarla boğuştuklarını belirten hayvan sahipleri, veterinerlik hizmetlerinin düşük kaliteli ve yüksek fiyatlı sağlanmasının, faaliyetlerinde birtakım aksaklıklara yol açtığını belirtmektedir. Başıboş köpeklerin sürülere verdiği zararlar ve meydana gelen bazı hırsızlık vakaları da hayvan sahiplerini maddi ve manevi açıdan olumsuz etkilemektedir.

Üretici nüfusu değerlendirildiğinde, Kavakdere, Tepecik, Ulamış gibi mahallelerde göçebe bir hayvancı nüfusu bulunmaktadır. Yüzlerce yıl boyunca devlet, ormancı, yerli köylüler gibi birçok

otoriteyle sorun yařayan gebeler, gnmzde de birok sorunla karřılařmaktadır. Gemiřte Aydın, Muęla evresine gen Denizli Serinhisar Yrkleri, mera alanlarının kısıtlanması, g yollarının karayollarıyla blnmesi gibi sebeplerle 20-25 yıldır Seferihisar'ı da kışlak olarak kullanmaktadır. Kasım – Mayıs ayları arasında Seferihisar'a gelen gebeler, yaz aylarını Denizli ve Burdur yaylalarında geirmektedir. Genellikle Karya cinsi koyun besleyen bu gebeler, Seferihisar Kavakdere, Tepecik ve Ula mıř mahallelerinde yksek sayıda koyun olmasının temel sebebidir. Kei yoęunluęu aısından mahalleler deęerlendirildięinde en yksek kei sayısının; Beyler (1925), Glck (985) ve Atatrk (891) mahallelerinde olduęu grlmřtr. Arařtırmalar sırasında karasıęır nfusuna ise hi rastlanmamıřtır.

Yapılan alan alıřmalarına erevesinde, Seferihisar ilesinde arařtırma yapılan mahallelerde, mera hayvancılıęının yoęun bir řekilde devam ettięi gzlemlenmiřtir. Blgedeki sorunların kısmen zlmesi durumunda, blgedeki hayvancılık potansiyelinin nemli lde artacaęı tespit edilmiřtir. Ayrıca, hayvan sahiplerinin ilgili kurumlarla iř birlięine hazır olması, blge hayvancılıęın geleceęi aısından nemli bir durum olarak grlmřtr.

