

KIRSAL KALKINMA ALAN ÇALIŞMASI

HAYVANCILIK RAPORU

ÖDEMİŞ



OCAK 2021

ÖZET

Araştırma, Ödemiş ilçesinin merkez mahallelerinin dışında kalan 79 mahallenin tümünde gerçekleştirilmiştir. Bölge, 13.01.2021 ile 31.01.2021 tarihleri arasında araştırılmış ve bölgede yüz yüze mülakat metodu kullanılarak veri toplanmıştır. Bu araştırma, İzmir Büyükşehir Belediyesi Kırsal Kalkınma Saha Araştırma Ekibi tarafından gerçekleştirilmiştir. Araştırma kapsamında, 498 ağıl sahibi ve çobanla yüz yüze görüşme gerçekleştirilmiştir.

Alan araştırmasında ilk olarak, bölgenin mevcut durumu çerçevesinde hayvanların sayısı, türü ve meraya çıkış sıklığının aylara göre dağılımı tespit edilmiştir. Öte yandan, hayvancılıkla uğraşan bireylerin, bölgede faaliyetlerini ne kadar zamandır yürüttükleri ve varsa yaşadıkları sorunlar belirlenmiştir. Son olarak, bölgeden elde edilebilecek hayvansal ürünlerin yaklaşık oranları yıllık olarak hesaplanmıştır. Elde edilen tüm sonuçlar tek bir tabloda toplanmış ve raporun içerisinde ilgili kısımlarda yer verilmiştir.

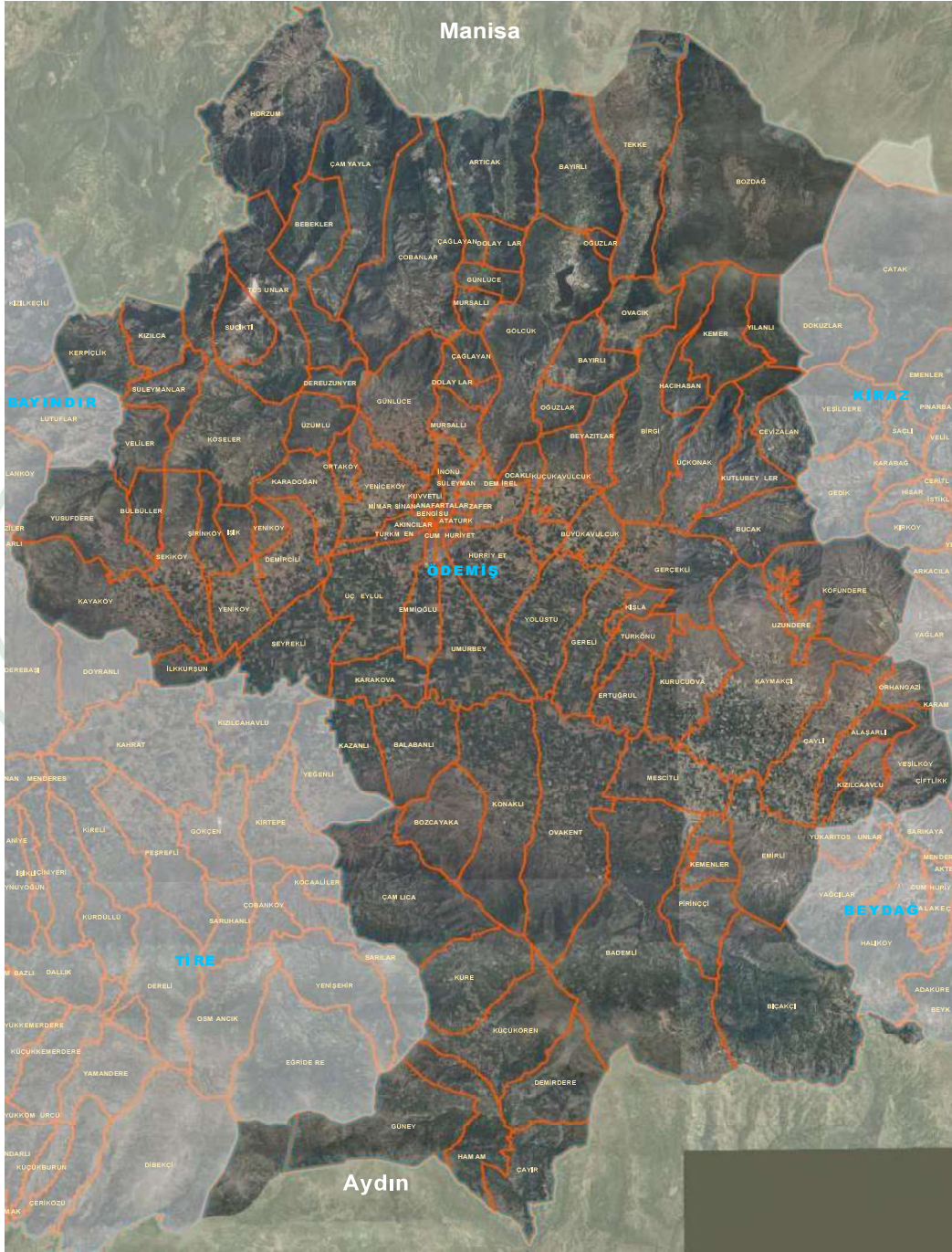
Araştırmanın sonuç ve değerlendirme kısmında ise, bölgenin mevcut yapısıyla birlikte genel olarak değerlendirilmesi yapılmış olup, bölgenin itici ve çekici yönleri analiz edilmiştir. Yapılan alan araştırmasında; 164 karasığır, 7.463 keçi ve 33.840 koyun tespit edilmiştir. Ayrıca, bu hayvanlardan yılda ortalama -büyük veya küçükbaş ayırımı yapmaksızın- 357 ton kemikli et, 251 ton kemiksiz et, 33 ton yün/kıl ve yine ortalama 800 tonu koyun sütü olmakla birlikte 1,06 milyon ton süt elde edilebileceği tespit edilmiştir.

Anahtar Kelimeler: Ödemiş, hayvancılık, büyükbaş, küçükbaş ve ağıl.

SAHA ARAŞTIRMASI

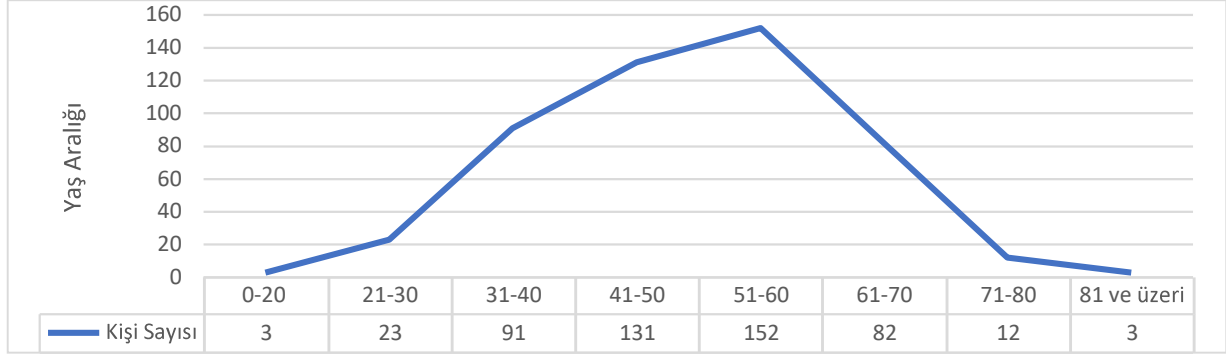
1. Araştırmanın Sahası ve Bölgedeki Ağıl Sahipleri Hakkında Genel Bilgiler

Alan araştırmasının yapıldığı İzmir'in Ödemiş ilçesinde, merkez mahalleri hariç 79 mahalle (eski adıyla köy) bulunmaktadır. Araştırma kapsamında 79 mahallenin tümü, 13 Ocak 2021 ile 31 Ocak 2021 tarihlerinde ziyaret edilmiştir. Ziyaretler gerçekleştirilmeden önce ilgili mahalle muhtarına ve ilçedeki yerel hizmet birimi sorumlularına bilgi verilmiştir.



Görsel 1: Ödemiş ilçesi uydu görüntüsü ve mahalleleri.

Araştırma yapılan mahallelerde toplamda 498 çoban ve ağıl sahibine ulaşılmıştır. Bu kişilerin demografik dağılımına bakıldığında, yaş ortalamasının 50 olduğu bilgisi edinilmiştir. En küçük yaş 15 olurken, en büyük yaş ise 86 olarak belirlenmiştir. Bu kişilerden 9'u kadın olup, 489'u erkektir.



Grafik 2: Çoban ve ağıl sahiplerinin yaş dağılımı.

Kişilerin hayvancılık yaparak geçirdikleri yıl sayısı, araştırmanın bir diğer önemli noktalarındandır. Bu mesleği yapan 498 kişinin, meslekte geçirdiği ortalama yıl sayısı 28 (27,5) olarak hesaplanmıştır. Dağılımdaki en büyük dilimi 199 kişi ile 26-49 yıl aralığı, en küçük dilimi ise 69 kişi ile 50 yıl ve üzeri bu mesleği yapan kişiler oluşturmaktadır.



Grafik 3: Meslekte geçirilen yıl sayısı.

2. Ağıl Sahiplerinin Sorunları-Beklentileri

Alan araştırmaları neticesinde hayvan sahiplerinin mesleklerini sürdürürken birçok sorunla karşılaştığı görülmüştür. Bu sorunlardan ilki yem pahalılığıdır. Hayvan sahipleri, yüksek yem fiyatları nedeniyle zor günler geçirdiklerini belirtmişlerdir. Özellikle de mera sorunu yaşanan bölgelerde yeme olan bağımlılık oranının yüksekliği, bu durumun katlanarak büyümesine ve zorlaşmasına neden olmaktadır. Kişilerin ne sıklıkla yem verdiğine ve bu işi dağda mı yoksa ovada mı sürdürdüklerine bakılmaksızın, en yaygın sorun yem pahalılığı olarak ifade edilmiştir.

İkinci sorun ise mera sorunudur. İlçenin çok sayıda bölgesi, geniş ve uzun süre hayvan otlatmaya elverişli meralara ev sahipliği yapmaktadır. Ancak, bu olumlu durum bazı bölgelerde işlevselliğini yitirmiştir. İlk olarak, dağda yapılan hayvancılık açısından baktığımızda halihazırda mevcut olan meraların satılması, özelleştirilmesi veya Orman Genel Müdürlüğü (OGM) tarafından

çit ile çevrilerek hayvanların bu alanları kullanmasının önüne geçilmesi nedeni ile oluşmaktadır. Ayrıca yine OGM tarafından yanlış bir şekilde ağaçlandırılan alanların giderek artış göstermesi ve bu alanların mera vasfının yitirilmesine neden olmaktadır.



Fotoğraf 1: OGM tarafından ağaçlandırılan alana koyunların girememesi ve hayvanların orman sınırında otlaması.

Fotoğraf 1’de görülmektedir ki; yetkililerce zamanında aşırı sıklıkta ağaçlandırma gerçekleştirilmesi, alanın bir paydaşı olan hayvanların ağaç altında gezinememesine sebebiyet vermiştir. Aşırı sıklıkta ve neredeyse tek tip ağaç ekimi, hem ağaç altında hayvanların besleneceği bitkilerin varlık gösterememesine, hem de hayvanlar için gezinebilecek bir uygun alanın oluşmamasına neden olmaktadır.

Üçüncü olarak, özellikle ovada hayvancılık yapan insanlar, birçok özel mülkiyet arazileri, otoyol ve ekili dikili tarlalarla karşılaşması nedeniyle; ya mera sorununu çözemeyip sorunun tam olarak ortasında kalmakta, ya da küçük de olsa kendi tarlalarına hayvansal yemler ekip hayvanlarını tarla içerisinde gezdirerek ve tarlasını ikiye bölüp nöbetleşe kullanarak bu soruna geçici çözümler bulmaya çalışmıştır.



Fotoğraf 2: Ova köylerinde yapılan küçükbaş hayvancılıkta hayvan otlatmak için kullanılan şahıs tarlaları.

Hayvanın dođası geređi gezinmesi gerektiđini belirten hayvan sahipleri, yeteri kadar gezdiremedikleri hayvanlarının psikolojilerinin bozulduđunu, st veriminin dřtđn ve hayvanın az sıklıkta rediđini belirtmiřtir. Mevcut zm arayışının tam olarak hayvanı doyuramadıđını, hayvanın yarı a yarı tok olarak gnlerini geirdiđini, bu sebeple de hayvanın yeteri kadar byyp geliřemediđi ifade edilmiřtir. Mevcut sorunun tarla ile zlemeyeceđini, hayvanlara srekli yem verilmesi durumunda da hayvanın fenalařıp hastalandıđını, bu nedenle iinde buldukları sorunların onların bu meslekten uzaklařmayı dřnmelerinin ana nedeni olduđu tespit edilmiřtir.

Drdnc sorun ise dađ mahallelerinde (kylerinde) sıklıkla karřılařılan st alım sorunudur. Kooperatiflerin veya ilgili aracı kuruluřların dađlık alanda hayvancılık yapan kiřilerin stlerini almaya gelmediđi tespit edilmiřtir. Bu durumun iki trl alt sorunu da beraberinde getirdiđi gzlemlenmiřtir. İlk olarak kiřiler, satamayacakları dřncesiyle hayvanlarından st sađmamaya alıřmaktadırlar. Koyun/kuzu veya kei/ođlak dengesini koruyarak stlerin yavrular tarafından tketilmesini sađlamaktadırlar. Ancak, bunun kalıcı bir zm olmadıđını; srnn bymesi durumunda veya yavrulama sıklıđının dřmesi durumunda koyun veya keinin sađılması gerektiđini; aksi takdirde hayvanın hastalanıp fenalařtıđını belirtmiřlerdir. Bu dođrultuda da ikinci alt sorun olan st israfının ortaya ıkmasına neden olmaktadır. řyle ki; kiřiler hayvanlarına zarar gelmemesi iin hayvanların stlerini mecburen sađmaktadır. Ancak ihtiyaından fazlasını elde edince ve taze st satamayınca mecburen st dkmek zorunda kalmaktadır. Bu da litrelerce koyun ve kei stnn israf edilmesine neden olmaktadır.



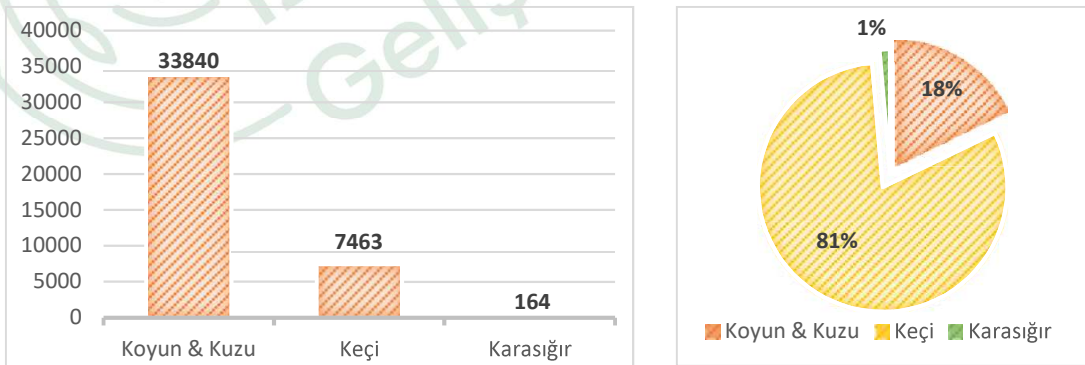
Fotođraf 3: Yksek rakımlı mera arazilerinde otlayan koyunlar.

Beşinci sorun olarak, yünün para etmemesi dikkat çekmektedir. Gerek ovada gerekse de dağda bu işi yürütmeye devam eden insanların, kuzuların yünlerini ne kadar temiz tutarsa tutsunlar 50 kuruş ile 1 lira arasında değişen yün alım fiyatları nedeniyle sorun yaşadıklarını ifade etmişlerdir. Bazen 50 kuruşa bile satamadıkları yünleri çöpe atmakta, hatta yakmaktadırlar. Kendileri için önceki yıllarda önemli bir gelir kaynağı olan yünün günümüzde para etmemesi, kırma işleminin dahi bile parasını çıkartmaması nedeniyle bir kıymetinin kalmadığını belirtmekte, eski değerinin kazandırılmasını istemektedirler.

Son olarak, hırsızlık olaylarının yaşanması bir diğer önemli sorundur. İlçede bu işi yürüten insanların hem ovada hem de dağda karşılaştıkları ortak sorunlardan biridir. Özellikle ovada olan hayvan sahipleri zaten birçok sorunla karşılaştıklarını, bir de üzerine hayvanların çalınması durumu ile karşılaşmaları nedeniyle içinden çıkılmaz zorluklara girdiklerini ve ilk fırsatta bu işi bırakacaklarını dile getirmişlerdir.


3. Alandaki Hayvan Sayısı, Türü ve Hayvanların Et, Süt ve Yün Miktarı

Alan çalışmaları neticesinde görülmüştür ki; bölge, hayvancılık açısından ciddi bir öneme sahiptir. Hayvan sahipleri her ne kadar birçok sorunla karşılaşsa da burada uzun yıllardır bu mesleği sürdürmeye devam etmişler ve günümüzde de devam etmektedirler. İlçede bulunan hayvanların dağılımına bakıldığında; en büyük oran %81 ile koyun ve kuzu olmuştur. Bu oranı %18 ile keçi ve %1 ile de karasığır takip etmiştir. Rakamsal olarak bakıldığında ise kuzu sayısı 33.840, keçi sayısı 7.463 ve karasığır sayısı da 164 olmuştur.



Grafik 4: Büyük ve küçükbaş hayvan dağılımı.

Bir diğer önemli nokta ise, çalışmalar sırasında kaydedilen hayvanların yıllık kemikli ve kemiksiz et miktarı durumudur. İlk olarak koyun ve kuzu ölçeğinde bakıldığında: hayvan sahiplerinin, mevcut hayvanlarının ortalama %40'ını sattığını, geriye kalan %60'ına ise sürünün devam edebilmesi için bakmaya devam ettikleri gözlemlenmiştir. Bu doğrultuda görülmüştür ki, yılda ortalama sadece 14.333 koyun kesime gitmektedir.

	Koyun & Kuzu Sayısı (Yıllık)	33.840
	Kesime Giden Sayısı (Yıllık)	14.333
	Toplam Kemikli Et Miktarı (Yıllık)	287 ton
	Toplam Kemiksiz Et Miktarı (Yıllık)	201 ton
	Keçi Sayısı (Yıllık)	7.463
	Kesime Giden Sayısı (Yıllık)	3.030
	Toplam Kemikli Et Miktarı (Yıllık)	60,5 ton
	Toplam Kemiksiz Et Miktarı (Yıllık)	42,3 ton
	Karasığır Sayısı (Yıllık)	164
	Kesime Giden Sayısı (Yıllık)	49
	Toplam Kemikli Et Miktarı (Yıllık)	9 ton
	Toplam Kemiksiz Et Miktarı (Yıllık)	7,5 ton

Tablo 1: Büyük ve küçükbaş hayvanlara ait yıllık et rakamları.

Kesime giden hayvanın canlı ağırlığının 40 kg olarak alınması neticesinde ve hayvanın kesim işlemi sonrası %50 fire vereceği gerçeğinden hareketle yıllık toplam kemikli et (karkas) miktarı 287 ton olarak hesaplanmıştır. Kemiksiz et için ise, mevcut kemikli et miktarının %30 fire vereceğinden hareketle yıllık 201 ton kemiksiz et miktarına ulaşılmıştır.

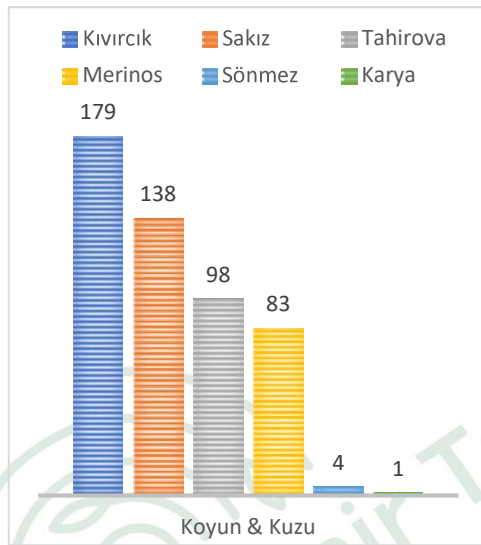


Fotoğraf 4: Bozdağ'ın verimli mera arazilerinde otlayan koyun, kuzu ve keçiler.

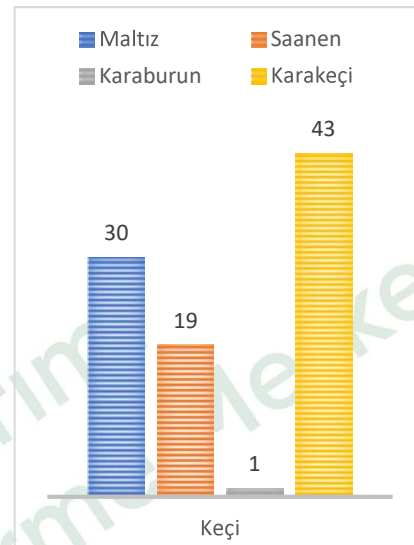
Mevcut hesaplamanın bir benzeri de keçi için yapılmıştır. Mevcut keçi miktarı her ne kadar 7.463 olarak belirlenmiş olsa da hayvan sahipleri mevcut hayvanının bir yılda ortalama %40'ını satmakta olup geri kalan hayvanını sürünün büyümesi için satmamaktadır. Tıpkı koyun ve kuzu sahiplerinde olduğu gibi, sürünün büyümesi için benzer bir yol izlenmektedir. Kesime giden hayvanın canlı ağırlığı, keçi için de 40 kg olarak alınmıştır. Hayvanın kesim sonrası %50 fire vereceği gerçeğinden hareketle yıllık toplam kemikli et (karkas) miktarı ortalama 60 ton olarak hesaplanmıştır. Daha sonra %30 oranında kemik fitesi düşüldüğünde, yıllık ortalama 42 ton kemiksiz keçi eti hesaplanmıştır.

Son olarak benzer bir hesaplama karasığır için de yapılmıştır. Karasığırı olan hayvan sahiplerinin bir yılda mevcut hayvanlarının sadece üçte birini sattığı gözlemlenmiştir. İlçede mevcut

karasığır sayısının az olduğu gerçeğini göz önünde bulundurulduğunda, hayvan sahiplerinin sürünün devam edebilmesi için hayvanların satışını olabildiğince az sayıda tutmaya çalıştıkları tespit edilmiştir. Bu doğrultuda 164 adet karasığırın bir yılda sadece 49'u kesime gitmektedir. Kesime giden hayvanın canlı ağırlığı ortalama olarak 250 kg alınmıştır. Kesim işlemini yapan bölge insanların söylemleri neticesinde karasığırın kesim sonrası %25 fire vereceği tespit edilmiştir. Bu doğrultuda, yıllık toplam kemikli et (karkas) miktarı 9 ton olarak hesaplanmıştır. Yine bölge insanların söylemleri neticesinde karkas et miktarından %15 fire düşülüp kemiksiz et miktarı olan 7.5 tona ulaşılmıştır.



Grafik 5: Koyun türlerinin dağılımı.



Grafik 6: Keçi türlerinin dağılımı.

İlçe ölçeğinde yapılan çalışmalarda, hayvanların dağılımının farklılık göstermesi de alan çalışmasının önemli bir çıktısını oluşturmaktadır. Bu duruma ilk olarak koyun ve kuzu ölçeğinde bakıldığında, en büyük oranın kıvırcık türüne ait olduğu görülmektedir. 179 kişinin koyunu ve kuzusu kıvırcık olarak tespit edilmiştir. Kıvırcıktan sonra gelen en yaygın tür ise 138 kişinin tercih ettiği sakız türüdür. Sakız türü, koyun türleri arasında süt verimi en yüksek tür olması nedeniyle tercih edilmektedir. En çok tercih edilen üçüncü ve dördüncü tür ise tahirova ve merinos olarak tespit edilmiştir. İlçede en az tercih edilen türler ise sönmez ve karya olmuştur.

Grafik 6 incelendiğinde, keçi türleri arasında en çok tercih edilen türün karakeçi olduğu görülmektedir. Karakeçiden sonra en çok tercih edilen türler sırasıyla; 30 kişinin tercih ettiği maltız ve 19 kişinin tercih ettiği saanen olmuştur. En az tercih edilen tür ise sadece bir kişinin tercih ettiği karaburun olmuştur.

Koyun Sütü (Yıllık)	Keçi Sütü (Yıllık)	Kıl & Yün (Yıllık)
799.386 lt	266.780 lt	33.356 kg

Tablo 2: Hayvansal ürün dağılımı.

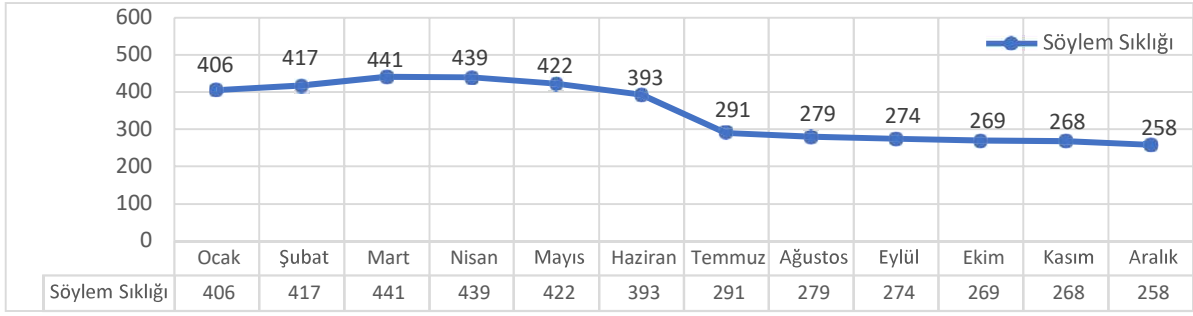
Alan çalışmasının bir diğer önemli noktası ise hayvansal ürünlerin dağılımı ve miktarı olmuştur. Çalışmalar neticesinde ulaşılan kişilerin hayvanlarından yıllık ortalama 1,1 milyon litre koyun ve keçi karışık süt elde edildiği görülmüştür. Bu sütlerin 800 bin litresi koyun olup, kalanın keçi sütü olduğu tespit edilmiştir. Hayvanların kıl ve yün durumuna bakıldığında, bir yılda ortalama 33 ton kıl ve yün elde edildiği bilgisine ulaşılmıştır.



Fotoğraf 5: Dağ meralarında otlayan keçiler.

4. Alanın Mevcut Mera Durumu ve Yem Kullanımı

Ödemiş ilçesi, verimli arazileri nedeniyle mera hayvancılığı yapmak için önemli bir konumdadır. Yapılan alan araştırmaları sonucunda elde edilen veriler de bu durumu desteklemektedir. Bölgede hayvancılık yapan 498 kişiden elde edilen veriler doğrultusunda görülmüştür ki; burada hayvancılık yapan kişiler, 12 ayın ortalama 8-8.5 ayı hayvanları meraya çıkarabilecek uygun ortamı bulabilmektedir. Diğer aylar özelinde bakıldığında, hayvan sahipleri üç gruba ayrılmaktadır. Birinci grup, dağ meralarının farklı bakı ve yüksekliklerini kullanmakta ve hayvanlarına yem vermemeye, meranın onlara sunduklarıyla bu işi sürdürmeye devam etmektedir. Yani yılın 12 ayı da mera kullanmakta, yem verilen ay sayısı genel ortalamasını düşürmektedir. İkinci grup, dağ meralarını kullanmaktadır. Ancak, birinci grup gibi farklı yerler arayışında olmadıkları için çeşitli kış şartlarında veya yazın kurak zamanlarda sınırlı mera arazilerini kullanmaya devam edip, ilave olarak da hayvana yem vermektedir. Üçüncü grup ise, bu işi ovada, ekili dikili araziler arasında sürdürmekte, yılın tüm ayları mera sorunu yaşamakta ve hayvanlarına 12 ay boyunca yem vermektedir.



Grafik 7: Mera dönemi ay dağılımı.

Hayvanların mera kullanımı aylar arasında farklılık göstermektedir. Yılın ilk ayının mera kullanımı için ve hayvanların yayılımı için uygun olduğunu söyleyen çoban sayısı 406 olurken, bu oranın şubat ayında 417 söylem sıklığına, mart ayında ise en üst seviye olan 441 söylem sıklığına ulaştığı tespit edilmiştir. Grafik 7’de de görüldüğü üzere mart ayı, ilçede bölge hayvancılığının mera kullanımı için en önemli ay olmaktadır. Devam eden nisan, mayıs ve haziran aylarında ise bu söylem sıklığı (Mart ayına nazaran) kademeli olarak azalış gösterse de söylem sıklığı en yüksek aylar arasında olmuşlardır.



Fotoğraf 6: Bozdağ’ın elverişli mera alanlarında otlayan keçiler.

Mevcut meraların kullanım aylarına göre dağılımı, temmuz ayı itibariyle keskin bir düşüş yaşamaktadır. Bu işi yürüten insanların beşte ikisi, temmuz ayı ve sonrasında mera faaliyetlerinin yeterli olmadığını vurgulamıştır. Bu durumun aralık ayına kadar kademeli bir düşüş yaşayarak devam ettiği görülmüştür. Yılın son ayında ise söylem sıklığı en düşük seviyede gerçekleşmiş, 498 kişiden sadece 258’i (her iki kişiden biri) aralık ayının mera kullanımı için uygun olduğunu belirtmiştir.



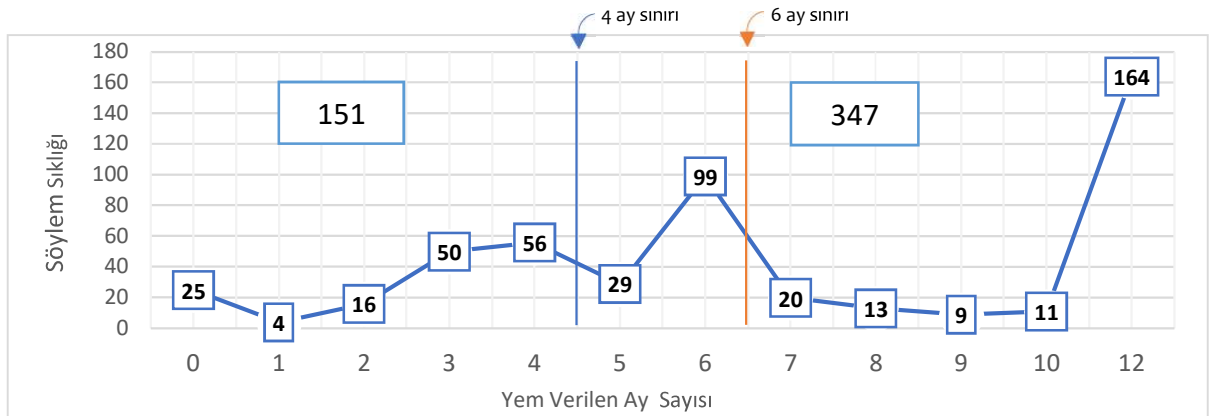
Fotoğraf 7: Dağ merasında otlayan kuzular.

Grafik 7'ye genel olarak bakıldığında bilinmelidir ki, hayvanları için uygun mera bulunduğunu belirten ve bunun yeterli olduğunu ifade eden insanların genel olarak bu mesleği dağda yürütmektedir. Aynı mesleği ovaya yakın, hatta ova köylerinde yürütmek isteyen kişilerin mera sorunu giderek artış gösterdiği hatta doğrudan görelî mera yoksunluğu ile karşılaştığı gözlemlenmiştir. İlçede bu mesleği yürüten 498 kişinin, 382'si bu mesleği doğrudan dağ merasında yürütürken, 81'inin doğrudan ova merasında sürdürdüğü görülmüştür. 34 kişi ise mera olmaması nedeniyle hiçbir açıklama yapmamıştır.

Yem Verilen Ortalama Ay Sayısı	Yıllık Toplam Yem Miktarı	Kişi Başına Düşen Yıllık Ortalama Yem Miktarı
7	1690 ton	3.3 ton

Tablo 3: Yıllık ve aylık yem dağılımı.

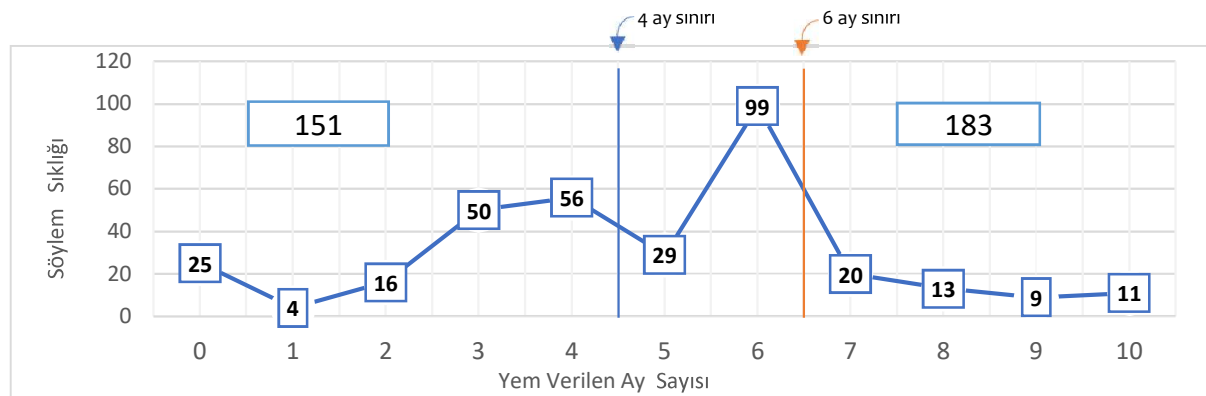
Tablo 3 incelendiğinde, ilk olarak görülmektedir ki alanda verisine ulaşılan 41.427 büyük ve küçükbaşın bir yılda tükettiği toplam yem miktarı 1690 ton olmuştur. Bu miktarı kişi başına böldüğümüzde ise 3.3 tona ulaşılmaktadır. Ancak, Tablo 3'te dikkat edilmesi gereken bir diğer önemli nokta, yem verilen ortalama ay sayısıdır. Her ne kadar 7 ay (Tablo 3) olarak gözükse de bu verinin dağılımı az da olsa farklılık göstermektedir (Grafik 8).



Grafik 8: Çalışma kapsamında ulaşılan 498 kişinin hayvanlarına yem verdikleri ay sayısı.

Grafik 8 incelendiğinde, kişilerin söylem sıklığı ile yem verilen ay sayısı farklılık gösterdiği gözlemlenmektedir. Ödemiş ilinde hiç yem vermeden hayvanlarının yem ihtiyacını doğal meradan karşılayan kişi sayısının 25 olduğu tespit edilmiştir (Grafik 8). Sadece bir ay yem verdiğini söyleyen hayvancı sayısı 4, iki ay yem verdiğini söyleyen sayısı ise 16 olmuştur. Bu durum üç ve dört aya çıktığında söylem sıklığı önemli bir artış göstermiş ve sırasıyla 50 ve 56 kişiye yükselmiştir. Geleneksel hayvancılık olarak bilinen hayvana 4 aya kadar yem vermek ve kalan 8 ay boyunca yem ihtiyacını meradan doğal olarak sağlama durumuna uyan kişi sayısı 151 olarak tespit edilmiştir. Bu doğrultuda da ilçede bu mesleği yürüten ortalama 3 kişiden 1'inin geleneksel hayvancılık için uygun şartlara halihazırda sahip olduğu tespit edilmiştir.

Grafik 8'e ilk altı ay özelinde bakıldığında hayvanına 6 ay yem verip geri kalan 6 ay boyunca yem ihtiyacını meradan doğal olarak sağlayan kişi sayısı 279 olarak tespit edilmiştir. Görülmüştür ki bu mesleği yürüten kişilerin yarısından fazlası (%56) hayvanları için mevcut meranın sadece 6 ay yeterli geldiğini diğer aylarda yem ihtiyacının ortaya çıktığı görülmüştür. Grafikte dikkat edilmesi gereken bir diğer önemli nokta ise hayvanlarına 12 ay yem verdiğini ifade eden kişi sayısının (neredeyse her üç kişiden biri) fazlalığıdır. Bu kişilerle yapılan görüşmeler neticesinde görülmüştür ki; kişiler görece mera yoksunluğu ve mera yokluğu yaşamaktadırlar. Görece mera yoksunluğunun yaşanma nedeni; halihazırda mevcut olan meraların satılması, özelleştirilmesi veya Orman Genel Müdürlüğü tarafından çit ile çevrilerek hayvanların kullanımının önüne geçilmesi nedeni ile oluşmaktadır. Mera yokluğunun yaşanmasının nedeni ise bu mesleği yürüten kişilerin hayvanlarını ovada tutmaları ve ekili dikili tarlaların olduğu alanlarda bu işi yürütmek istemelerinden kaynaklanmaktadır. Şahıs arazilerinin, otoyolların ve çeşitli mülkiyetlerin bulunduğu alanlarda bu işi yürütmek isteyen insanlar aynı zamanda ilçede en çok mera sorununu yaşayan kişilerle büyük oranda aynıdır. Bu sebeple hayvanlarına 12 ay boyunca yem vermek zorunda kalmaktadırlar.



Grafik 9: Yem verilen ay sayısı.

Grafik 8'de görünen ve 12 ay yem verdiğini ifade etmiş, 164 kişi grafikten çıkarıldığında bu sefer grafikte (Grafik 9) daha dengeli bir dağılım görülmektedir. Bu doğrultuda Grafik 9'a dahil

edilen 334 kişiden 281'i (yaklaşık %84'ü) hayvanlarına sadece 6 ay yem vermekte, kalan 6 ay ise mera aracılığıyla doğal bir şekilde hayvanların yem ihtiyacını sağlayabildiği görülmüştür. Bu durum da doğru zamanda doğru mera kullanımı ile yem verilen ay sayısının 4 aya düşürülebileceğini, yani geleneksel hayvancılığa bölgenin uygun olabileceği görülmüştür.

Son olarak, Grafik 9'da görünen ve 12 ay kesintisiz yem verdiğini ifade eden kişiler (164 kişi) ayrıca incelendiğinde görülmüştür ki bu kişilerin 65'i ovada bu mesleği sürdürmektedir ve bu 65 kişinin 30'u doğrudan "mera yok" cevabını vermiştir. Hatta hayvanların mera yoksunluğundan psikolojilerin bozulduğunu, bu nedenle veriminin düştüğünü ifade etmiştir. Geriye kalan 99 kişinin ise bu işi dağda sürdürdüğü tespit edilmiştir. Bu kişilerin hayvanlarına 12 ay boyunca yem vermelerinin üç nedeni vardır: mahallelerin (köylerin) konumu, mera kullanımlarının kısıtlanması ve meraya çıkan hayvanın daha hızlı ve kolay gelişimini sağlamak için hayvan meraya çıksa dahi yem vermeye devam etme durumu.



Fotoğraf 8: Bozdağ'ın günün aynı vaktinde güney ve kuzey bakı farkı.

5. Sonuç ve Değerlendirme

Binlerce yıllık kadim Anadolu kültürünün vazgeçilmez bir parçası olan hayvancılık, bugün İzmir'in birçok ilçesinde olduğu gibi Ödemiş'te de varlığını sürdürmektedir. Bölge insanın önemli geçim kaynakları arasında yer alan hayvancılık için Ödemiş, birçok çekici ve itici özellikleri bünyesinde barındırmaktadır.

İlk olarak çekici özelliklerden bahsedilecek olursa Ödemiş, çeşitli ve uzun süre yeşil kalabilen verimli mera alanları sayesinde hayvancılık faaliyetlerinin yürütülebilmesi açısından çok elverişli imkanlar sunmaktadır. Mera alanlarının doğru kullanılmasıyla, yılın 8 ila 8,5 ayı yeşil kalabilen ve üzerinde beslenen hayvanı ilave yeme ihtiyaç duymadan doyurabilen güçlü bir potansiyele sahiptir.

Doğanın binlerce yıllık zenginliğine ev sahipliği yapan Bozdağ ve Aydın dağları, bu şehrin önemli birçok dağ meralarını bünyesinde barındırmaktadır. Uygun bakı ve yüksekliklerinde kadim Anadolu kültürün çok önemli bir değeri olan zeytin ağaçlarının altında dolaşan, beslenen ve gelişen keçilerin ve koyunların yüksek verimi, bölge insanın yüzünü güldüren en önemli çekici etmenlerden birini oluşturmaktadır.

Öte yandan, itici etmenler üzerine bakıldığında da bu mesleği sürdürmek için yıllarını vermiş insanların birçok sorun ile karşılaştığı gözlemlenmiştir. Mera alanlarının; yanlış kullanımı, satılması, kiralanması, imara açılması, kullanımın kısıtlanması, yanlış ağaçlandırması gibi, kısaca mera alanların yanlış yönetimi gibi faaliyetler, bu mesleği yürüten kişilerin giderek bu meslekten uzaklaşmasına zemin hazırlamıştır. Elbette hayvan sahiplerinin de hayvan yetiştiriciliği için uygun olmayan arazilerde bu mesleği sürdürmeye çalışması da bu yanlış politikaların benzeri çıktılarının oluşmasına sebebiyet vermiştir. Bu çıktılardan en büyüğü ve hayvan sahiplerinin en çok yükünü arttıran şey: dışarıdan satın alınan hayvansal yeme olan bağılılığın artması olmuştur. Hayvanların mera alanlarını kullanamamaları, onlardan yoksun olmaları ya da hiç mera alanlarına sahip olamamaları nedeniyle dışarıdan satın alınan yemler ile beslenmesi hem hayvanı hem de hayvan sahibini mutlu etmemektedir. Sürekli hazır yem ile beslenen hayvanın davranışlarının değişmesi, psikolojisinin bozulması, süt veriminin düşmesi, yeteri kadar büyümemesi ve neredeyse 9 ayda bir doğum yapması; genel olarak bakıldığında hayvanında doğal döngüsünün bozulduğu göstermektedir. İlave olarak, satın alınan yemlerinin aşırı pahalılığı hayvan sahipleri için neredeyse her açıdan karşılaşılan bu verimsizlik durumunu iyice körüklemekte; kişilerin bu meslekten uzaklaşmasına, eğer kendi uzaklaşmıyorsa da kendisinden sonra gelen nesle (örneğin çocuklarına) bu işten uzaklaşmaları gerekliliğinin aşılmasına zemin hazırlamaktadır.

Mevcut duruma bir diğer açıdan yani mera hayvancılığını tam anlamıyla yapan/yapmaya çalışan hayvan sahipleri çerçevesinden baktığımızda durum çok ciddi farklılıklar göstermektedir. Hayvan sahiplerinin doğru mera kullanımı, doğru zaman yönetimi, doğru bakı tercihi, doğru yükseklik seçimi ve doğru alan seçimi sayesinde bu işi büyük keyif alarak sürdürdükleri gözlemlenmiştir. Neredeyse tüm aile fertleriyle bu işi sürdüren hayvan sahipleri, kendisinden sonra gelen nesle bu mesleği aşılaktan büyük keyif almakta, hatta en doğru iş seçiminin de mevcutta yürüttükleri iş olduğunu sıkça ve açıkça vurguladıkları gözlemlenmiştir. Süt, et ve hayvanların

gelişimi açısından yüksek verim elde eden hayvan sahiplerinin yüzü hayvanlarının yılda iki kere hatta birçok kez de ikiz doğum yapmasıyla daha da fazla gülmektedir. Hayvanlar açısından bakıldığında ise; hayvanların genelde en çetin kış şartlarında birkaç ay yem tükettiği (bazen hiç tüketmeği) ve ortalama 8 ila 8,5 ay meranın kendilerine sağladığı nimetlerden doğal olarak faydalanarak beslendiği tespit edilmiştir. Bu durum, hem hayvanın hem de sahibinin yüzünü güldürmektedir.

Yapılan alan araştırmasının mevcut çıktılara ek olarak, hayvan sahiplerinin yaşadıkları itibar sorunu da bu mesleğin sürdürülebilir kılınması açısından önemli bir noktadır. Hayvan sahipleriyle yapılan yüz yüze mülakatlarda büyük çoğunlukla, kişiler çoban olarak isimlendirildikleri zaman kendilerinin dinlenmediğini ve ciddiye alınmadığını ifade etmişlerdir. “*Sen çobansın, bilmezsin.*” söylemlerine o kadar alışmışlar ve bu durumu o kadar çok sıradanlaştırıp kabullenmişler ki “*Biz çobanız, bilmeyiz.*” noktasına getirip içselleştirmişlerdir. Çalışma ekipleri “*Şu şalvarı giydiğin zaman, kimse seni ciddiye almaz*” gibi söylemlerle çok kez karşılaşmıştır. Ancak çobanlar, doğayı ve alanı en iyi bilen, hayvanın davranışlarından güneşin gölge yaptığı yerden saatin kaç olduğunu tahmin etmeye varıncaya kadar birçok şeyi herkesten daha iyi ve doğru uygulayan kişilerdir. Büyük çoğunluğunun hayvancılığı çok büyük hassasiyetle yürüttüğü, hayvanların davranış bozukluğunun nedenlerinden hangi otu seveceğine kadar düşünmektedirler. Yılın büyük bölümü merayı kullanarak bu mesleği sürdüren kişilerin, sürülerini meraya çıkarma sıklığını bile meranın mevcudiyetine zarar vermeden yaptığı, bazı bölgeleri dinlendirerek kullanımına ara verdiği gözlemlenmiştir. Alanın tek sahibinin kendisi olmadığını; kuşların, böceklerin ve diğer hayvanların da burada haklarının olduğunu düşünen bu insanların hassasiyeti, birçok kez gözlemlenmiştir. Böyle bir noktada kendilerinin bile belki farkında olmadan içselleştirdiği bu itibar meselesi; onlara geri verilmekten öte, onlara hatırlatılmalıdır. Çünkü ortada kaybedilen bir itibar söz konusu değildir. Ancak, hatırlatılması ve yeniden canlandırılması gereken bir durumdur.

Ödemiş, itici ve çekici birçok nedeniyle bölge hayvancılığının sürdüğü önemli bir alandır. Kıymetli mera alanları ve güçlü insan potansiyeli ile hayvancılık yapmaya çok müsait bir konumdadır. Ancak yaşanan birçok sorun bu işin sürdürülebilirliğine dem vurmaktadır. Gerekli çalışmalar yapıp doğru stratejiler ve politikalar yürütüldüğü takdirde, bölgedeki hayvancılık faaliyetlerinin katlanarak artması çok güçlü bir ihtimaldir.