

# MERA İZMİR – MERA HAYVANCILIĞI ENVANTER RAPORU

**İZMİR**



**2021-2022**

**İZMİR BÜYÜKŞEHİR BELEDİYESİ**

## ÖZET

Mera İzmir projesi İzmir Büyükşehir Belediyesinin, Başka Bir Tarım Mümkün vizyonu dahilinde; mera hayvancılığını devam ettirmek ve mera hayvancılığıyla birleşik bir olgu olan tarım alanlarına doğru ürün ekimlerine teşvik sağlayan bir dönüşüm projesidir.

Proje dahilinde, ilk aşamada saha araştırması yapılmış ve mera hayvancılığı envanteri oluşturulmuştur. 4671 üretici ile görüşülerek oluşturulan mera hayvancılığı envanteri, İzmir' in 30 ilçe mahallelerinin tamamında saha çalışması yapılarak oluşturulmuş ve bu sayede, 702 mahallede mera hayvancılığının devam ettiği görülmüştür.

Saha araştırmaları, Ocak 2021' de başlamış olup halen devam etmektedir. Başka Bir Tarım Mümkün Sertifikasyon ekibi tarafından gerçekleştirilen araştırmalar kapsamında ilk olarak, demografik ve kültürel bilgilere yer verilmiş; ardından bölgelerin mevcut durumu çerçevesinde hayvanların sayısı, türü ve meraya çıkış sıklığının aylara göre dağılımı tespit edilmiştir. Öte yandan, hayvancılıkla uğraşan bireylerin, bölgedeki faaliyetlerini ne kadar zamandır yürüttükleri ve varsa yaşadıkları sorunlar belirlenmiştir. Rapor dahilinde Mera İzmir envanter çalışmaları ile Çoban Haritasının oluşturulması ve markalaşma sürecinde de kontrol edilen noktalara değinilmiştir. Son olarak, bölgeden elde edilebilecek hayvansal ürünlerin oranları yıllık olarak hesaplanmıştır. Araştırmanın sonuç ve değerlendirme kısmında ise bölgeler, mevcut yapısıyla birlikte genel olarak değerlendirilerek, hayvancılık bağlamında bölgelerin itici ve çekici yönlerine yer verilmiştir.

**Anahtar Kelimeler:** İzmir, Çoban Haritası, mera, su, hayvancılık, süt, yem, gübre, yün, büyükbaş, küçükbaş, ağıl, kültür.

## **MERA İZMİR**

### **1. Projenin Amacı, Saha Çalışmaları ve Envanter Oluşturulması**

Mera İzmir projesini, projenin amacını ve proje dahilindeki eylemleri daha iyi anlayabilmek için öncelikle Başka Bir Tarım Mümkün vizyonunun algılanması gerekmektedir. Başka bir tarımdan kasıt, şu anda konvansiyonel olarak ele alınan ve kontrolsüz bir şekilde doğayı tahrip eden, suyu kontrolsüz kullandıran tarım uygulamalarının önüne geçip sürekliliği sağlayacak bir tarım deseni oluşturmaktır. Bu bağlamda; tarım ile uğraşan üreticilerin doğru ürün desenine teşvik edilmesi gerekli aksiyonlardan biridir.

Mera İzmir projesi, üreticileri halihazırda devam ettikleri hayvancılık türünü mera hayvancılığına dönüştürürken, fazla su tüketen tarımsal ürünlerin yem olarak kullanıldığı sistemin dışına çıkartmayı amaçlamaktadır. Bu sayede meralarda otlayan hayvanların üreticilere istihdam sağlaması, kırsaldan kente göçün önüne geçilmesi, tarımsal su kullanımı tüketiminin minimum düzeye indirilmesi gibi faydalar elde edilecektir.

Projenin ilk aşaması, İzmir’ de mevcut mera hayvancılığını anlamak, öğrenmek ve buna bağlı olarak bir envanter oluşturmak olmuştur. Mera hayvancılığı veri envanteri oluşturulurken izlenen yol sırasıyla;

1. Envanter çalışmasının yapılacağı ilçe ve mahallelerin belirlenmesi
2. Belirlenen mahallelerin muhtarları ile iletişime geçilmesi
3. Muhtarlardan üretici sayısı bilgisinin elde edilmesi
4. Üreticilere muhtarlar aracılığı ile bilgi verilip görüşme yapılacağıının iletilmesi
5. Belirlenen gün ve saatte üreticilerle görüşmelerin sağlanması
6. Ulaşılamayan üreticilere kartopu yöntemi ile erişme
7. Üreticilere projenin amacının aktarılması
8. Üreticilerle veri üretim formunun oluşturulması



*Resim 1. Saha çalışması yapılırken-Tire*

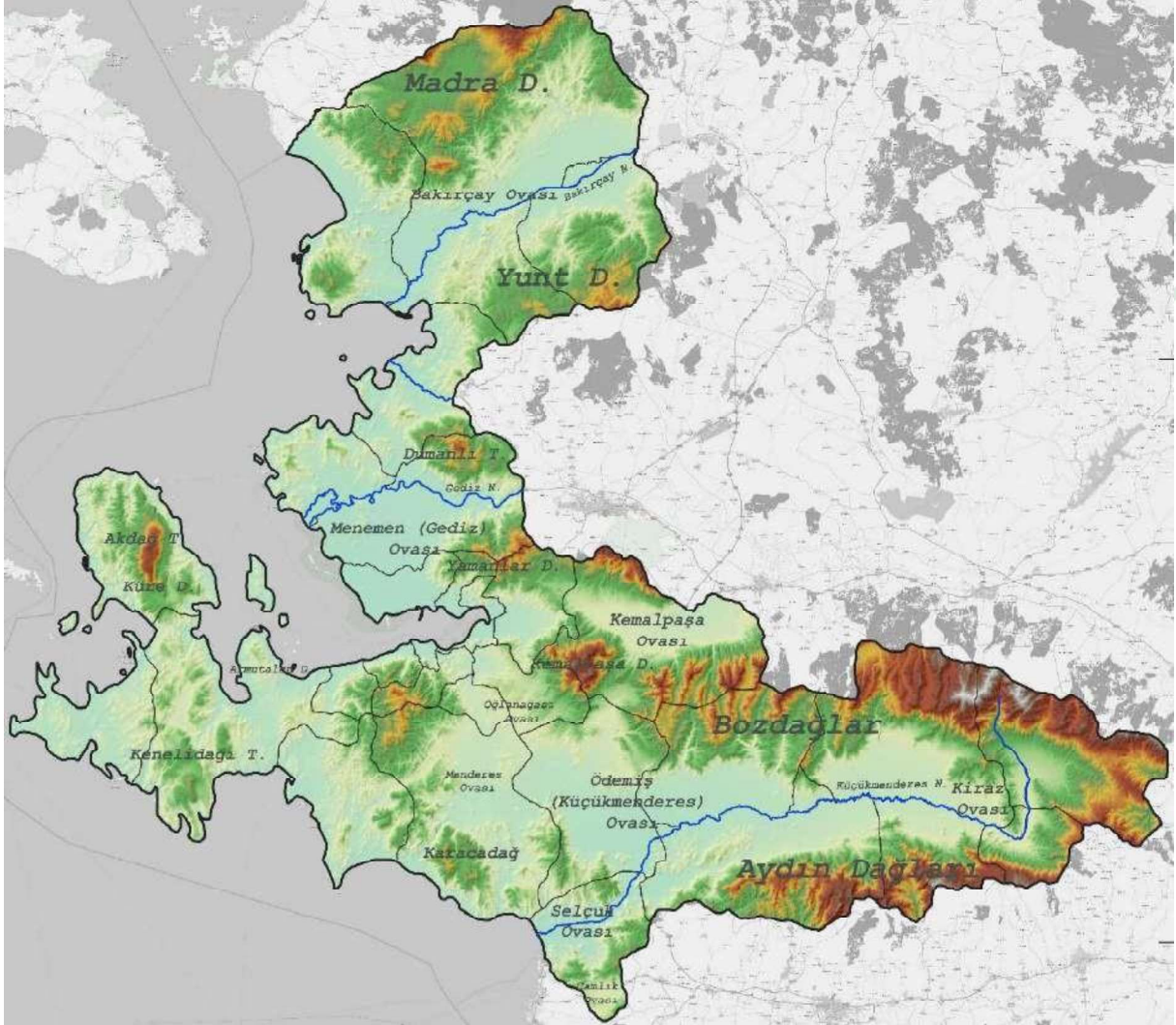
Veri envanteri oluşturma amacıyla yapılan saha çalışmalarında, dikkat edilen ilk nokta gidilen bölgenin ürün deseninin gözlenmesi olmuştur. Üreticiler ile görüşme yapılmadan önce, çalışma yapılan her bölgenin hem tarımsal hem de sosyal açıdan güçlü olduğu yerler anlaşılmaya çalışılmıştır. Bunun yanında araştırma yapılan bölgelerde, üreticilerin ne gibi sorunlarla karşılaştığı anlaşılmaya çalışılmıştır.

## **2. İlçelere Göre Analizler ve İzmir Fiziki Coğrafyasının Etkisi**

Mera hayvancılığı ile ilgili yapılan araştırma sonuçları ve çıkarımlarından önce, araştırmanın yapıldığı bölgelerin coğrafi özelliklerini anlamak gerekmektedir.

İzmir, Türkiye'nin batısında ve Ege Bölgesinde bulunan bir liman kentidir. Kuzeyinde Madra Dağı ve Yunt Dağı, güneyinde is Bozdağlar ve Aydın dağlarının denize dik sıralandığı

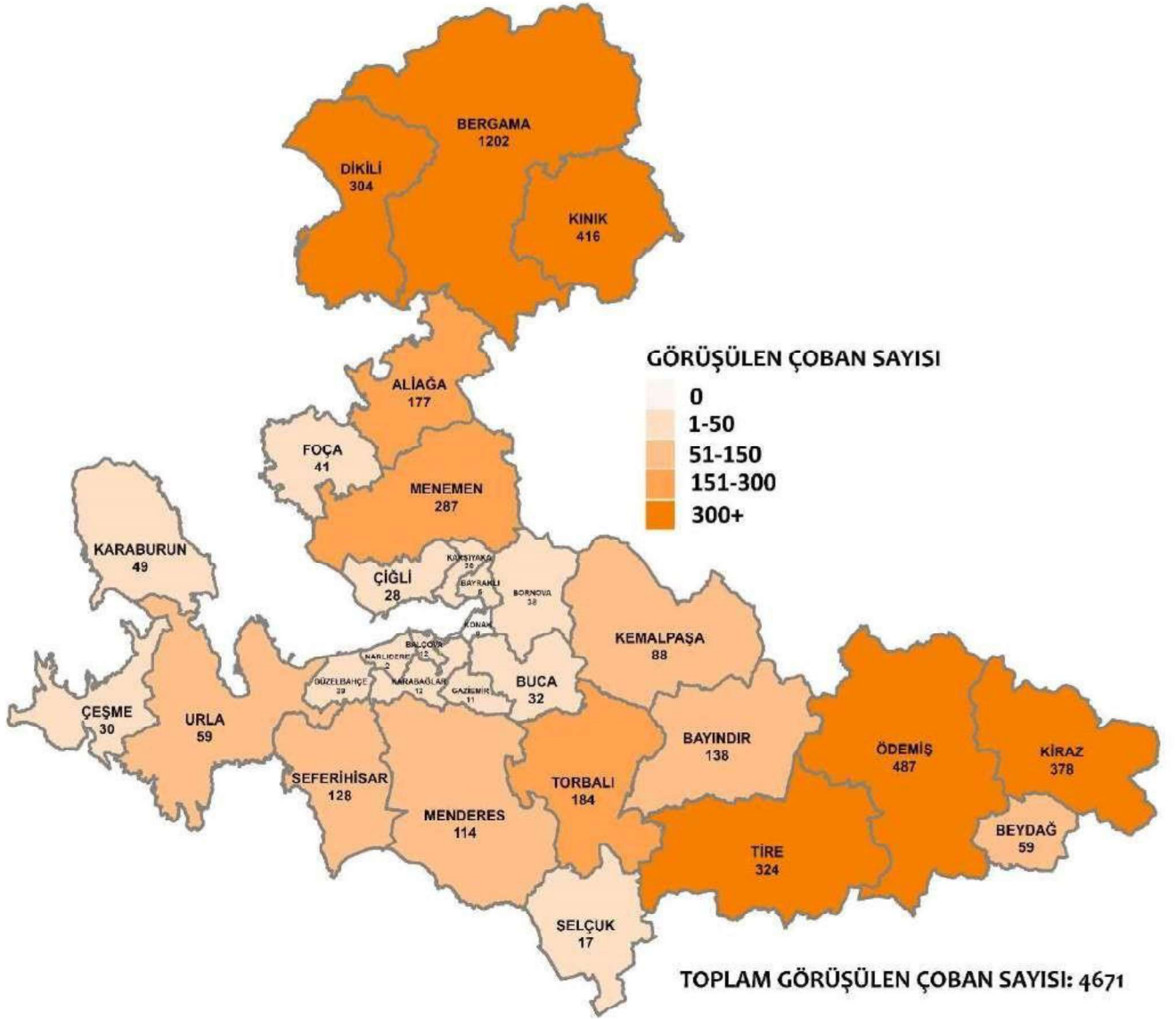
görülmektedir. Bozdağlar ve Aydın dağları arasında kalan Küçükmenderes Nehrinin beslediği Küçükmenderes Ovası ve Selçuk Ovası, kuzeyde Bakırçay Nehrinin beslediği Bakırçay Ovası ve yine Gediz Nehrinin beslediği Menemen (Gediz) Ovası İzmir'in en bilinen ve önemli coğrafi olgularını oluşturmaktadır. Bunun yanında Yamanlar Dağı, Karacadağ, Menderes Ovası, Kemalpaşa Ovası gibi farklı bir çok olanağa elverişli alanlar İzmir ilinin coğrafi yapısının genel hatlarını oluşturmaktadır.



**Harita 1.** İzmir coğrafi haritası

Yapılan saha araştırmaları kapsamında elde edilen veriler derlendiğinde en önemli analizlerden birisi görüşme yapılan çobanların ilçelere göre dağılımı olmuştur.

## İLÇELERE GÖRE GÖRÜŞÜLEN ÇOBAN SAYILARI



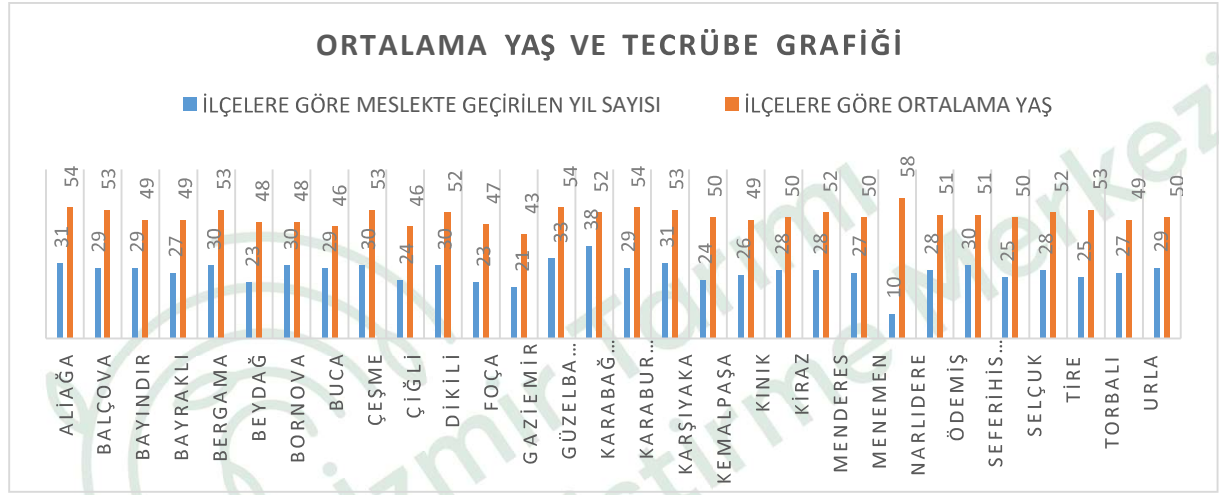
**Harita 2.** Araştırma kapsamında ziyaret edilen 30 ilçe ve görüşülen çoban sayılarının dağılımı.

Araştırma sonuçları, İzmir’de mera hayvancılığı yapan üretici çobanların kuzeyde ve güneydoğu yönünde yoğunlaştığını göstermektedir. En çok çoban ile Bergama’da görüşülmüş olup, sadece bu ilçede görüşülen 1202 kişinin İzmir genelinde hazırlanan envanterin dörtte birini oluşturduğu ve bu verinin, çobanların yoğunlaştığı bölgeler verisi ile ele alındığında; Tire, Ödemiş, Beypazarı, Bergama, Dikili, Kınık ilçelerinde yapılan envanter çalışmasının üçte ikisini oluşturduğu görülmektedir.

Üreticilerin yoğunlaştığı ilçeler, fiziki coğrafya ile birlikte incelendiğinde, Kuzeyde Madra Dağı ve Yunt Dağı'nın, güneyde ise Bozdağlar ve Aydın Dağları'nın mera hayvancılığını olumlu yönde etkilediği çıkarımı yapılabilmektedir.

Metropol ilçelere dair verilere bakıldığında, Konak hariç bütün ilçelerde çobanlık mesleğini devam ettiren üreticilerle görüşülmüştür. Bazı ilçelerde hayvanlarına kapalı bakan üreticiler çoğunlukta olsa dahi, yapılan görüşmeler sonrasında hemen her ilçenin kendine ait kırsal alanı ve mera olarak kullanabileceği alan olduğu verisi elde edilmiştir.

Yapılan araştırmanın, önemli noktalarından birisi de üreticilerin yaşı, cinsiyeti ve çobanlık mesleğini ne kadar süre devam ettirdikleridir.



**Grafik 1.** Görüşme yapılan üreticilerin yaş ortalamalarının ilçelere göre dağılımı.

Grafik incelendiğinde, çobanlık gibi dinamik bir mesleğin yaş ortalamasının İzmir genelinde 50 olduğu görülmektedir. Bu ortalama Narlıdere'de 58'e kadar çıkarken, yaş ortalamasının en düşük olduğu ilçenin 43 ile Gaziemir olduğu verisi elde edilmiştir. En çok üreticinin olduğu Bergama' da ortalamanın 53 olduğu görülmüştür.

Görüşme yapılan üreticilerin cinsiyetlerine dair veri elde edilmesine rağmen, saha çalışması aslında çobanlık mesleğinin bir kişinin üstlendiği iş olmanın ötesinde olduğu görülmüştür. Öyle ki; yazın sıcak havalarda hayvanları meraya gece çıkartma sorumluluğunu üstlenen erkekler varken, dinlenme süreleri içerisinde çobanlık mesleğini ailenin diğer fertlerinin üstlendiği öğrenilmiştir. Bu olgu göz önünde bulundurularak cinsiyet analizleri raporun dışında bırakılmıştır.



*Resim 2. Koyunlarını meraya çıkartmış bir üretici.*

Yaş ortalaması ile birlikte incelenmesi gereken bir veri de üreticilerin çobanlık mesleğini yaptıkları süre zarfı yani tecrübedir. *Grafik 1* incelendiğinde, çobanlık mesleğini ile ortalama yaş arasında genel olarak 20 yıllık bir süre farkı görünmektedir. Narlıdere ilçesinde tecrübe ortalaması en az olup 10 yıldır. Bu da ilçede hayvancılığın nispeten geç yapılmaya başladığını gösterir. *Grafik* ile ilgili yaş ortalamaları düşünüldüğünde, çobanlık mesleğinin gelecek jenerasyona aktarılması ile ilgili muhtemel sorunlar açıkça görünmektedir.

### **3. Ağıl Sahibi Üreticilerin Genel Sorunları ve Beklentileri**

Alan araştırması kapsamında küçükbaş hayvan üreticilerinin mesleklerini sürdürürken birçok sorunla karşılaştığı görülmüştür. Bu sorunların en önemlisi ve en çok dile getirileni yem pahalılığıdır. Mera hayvanı üreticileri, girdi maliyetlerinin her geçen gün daha da artması nedeniyle zor günler geçirdiklerini belirtmişlerdir. Mera alanlarının yetersiz kaldığı bölgelerde daha belirgin bir şekilde ortaya çıkan bu sorun, görüşülen üreticilerin büyük bir kısmının ileride hayvancılığı bırakmalarına sebep olacağı olgusunu dile getirmelerinin temel sebebidir. Kişilerin ne sıklıkla hayvanlarına yem verdiği ve bu işi dağda mı yoksa ovada mı sürdürdüklerine bakılmaksızın, en yaygın sorunun yem pahalılığı olması sorunun ileride yaratabileceği sonuçlara dair olumsuz çıkarımlar yapılabilecek olmasına önayak olmaktadır.





**Resim 3-4.** Hayvanlarını meraya çıkartmadıkları dönemlerde yem ile besleyen bir üretici.

Girdi maliyetleri ile birlikte ele alınması gereken ve üreticilerin temel sorunlarından birisi de mera alanlarının yetersizliğidir. Mahallelerin genel itibari ile önceki yıllarda şu anki mevcut mera alanlarından daha fazla mera alanına sahip olduğu bilgisi yapılan görüşmeler sonucunda elde edilmiştir. Ormancılık faaliyetleri, kentten kırsala göç ve buna bağlı olarak hobi bahçeleri, Jeotermal Enerji Santralleri, Hidro Elektrik Santralleri, Güneş Enerjisi Sistemleri gibi enerji üretim alanları olarak kullanılmak üzere mera alanlarının statüsünün değiştirilip doğanın tahrip edilmesi de halihazırda az olan mera alanlarının azalmasına sebep olmaktadır. Enerji üretimi gibi mera alanı statüsü hiçe sayılarak ya da izinler dahilinde tahribata sebep olan; maden ocakları, taş ocakları gibi alanlar da bu tahribatın diğer kalemleridir.



**Resim 5.** Kızılcım ormanı-Yukarıbey Mahallesi/Bergama

Başka Bir Tarım Mükün Vizyonunun ortaya çıkışının temel sebeplerinden biri olan kuraklık ihtimali ve içme suyunun azalması olgusu da mera hayvancılığını olumsuz etkileyen etmenlerden biri olduğu araştırma sonucunda ortaya çıkmıştır. Üreticilerin büyük bir çoğunluğu, daha önceden su teminini kaynak sularından, göletlerden veya diğer doğal kaynaklar yardımıyla sağladığını belirtmiştir. Fakat günümüzde, su kaynaklarının yanlış tarım politikaları sebebiyle tüketilmesi, üreticilerin de doğal kaynak sularına erişim imkanını kısıtlamıştır. Aynı üreticiler, hayvanlarının su ihtiyaçlarını artık çoğunlukla şebeke suyuyla gidermekte, merada otlayan hayvanlara ise tankerler yardımıyla su taşımak zorunda kalmaktadır. Bu durum ayrı bir girdi maliyetine de sebep olmakla birlikte, üretim yolu olmayan bazı köylerde üreticiler tanker ile su götüremediklerini ve yol olmaması gibi sebeplerden meraya çıkmak yerine kapalı bakmak durumunda olduklarını belirtmişlerdir. Böylece, zaten kısıtlı olan meraların kullanılamaması gibi durumlar da ortaya çıkmaktadır.



**Resim 6.** Tel örgülerle kapatılan alanlar yüzünden mera sorunu olan bir üretici.



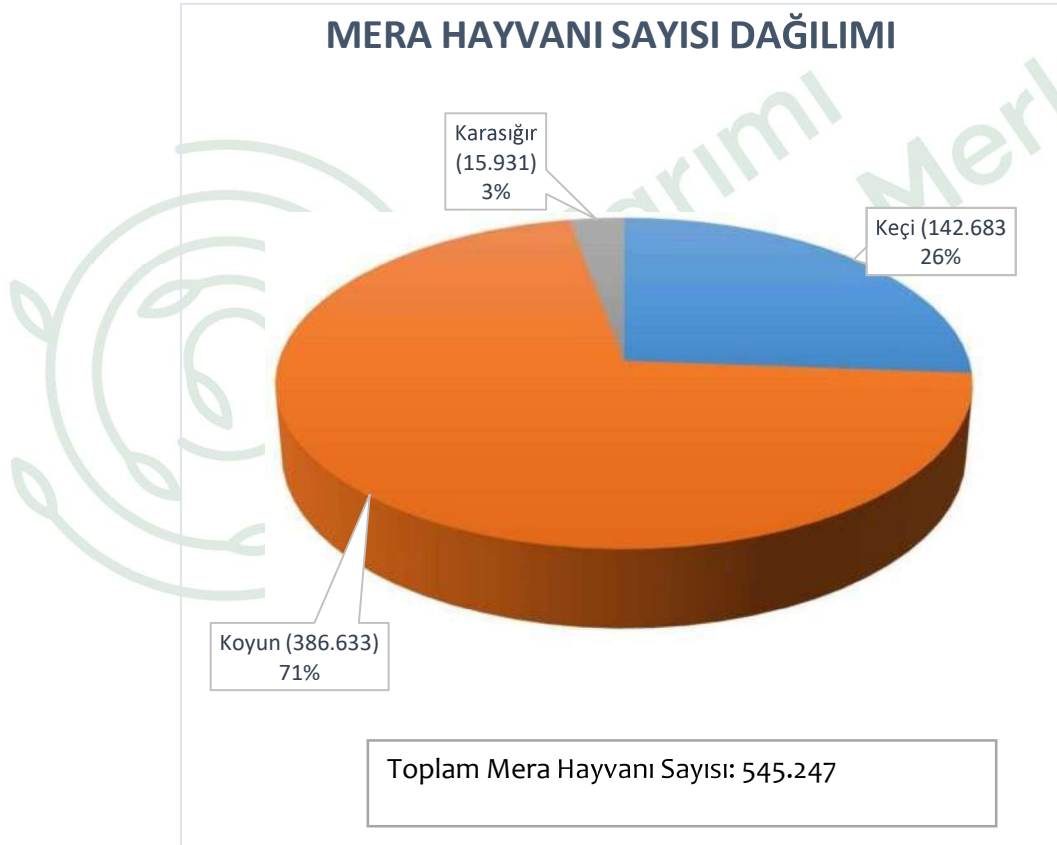
**Resim 7.** Yapay gölette su ihtiyacını gideren mera hayvanları- Kınık

Üretimin sürekliliğinin en önemli koşullarından birisi olan, üretilen ürünün pazarlanması sorunu ise üreticilerin en çok sıkıntı yaşadığı bir diğer sorun olarak göze çarpmaktadır. Mera hayvancılığı dahilinde bu ürünler; Üretilen hayvanların eti, sütü, gübresi, yünü gibi aslında değeri alıcı piyasasında çok yüksek olan ürünlerdir. Edinilen bilgilere göre üreticiler sütlerini ederi değerinde değerlendiremediklerini belirtmişlerdir. Genel olarak süt mandıralarının tekelinde olan bu alım kalemi için belirlenen fiyatlar; süt-yem endeksi dahilinde üreticilerin ciddi düzeyde maddi kayıp yaşatmakta olduğu öğrenilmiştir. Aynı durum et için de geçerli olmakla birlikte, yün ve gübre değerlendirememe sorununun üreticilerin açısından en vahim konulardan biri olduğu öğrenilmiştir (Mera hayvancılığı envanter çalışması dahilinde yapılan gübre fiyatları araştırması ve aradaki kaybın büyüklüğüne dair ek ayrıca mevcut olup rapor sonunda bulunabilir. Bkz. EK-1). Yün değerlendirememe durumu ise görüşülen bütün üreticiler için, yem sorunu gibi ortak bir sorun olarak öne çıkmaktadır. Nitekim bütün üreticilerin yünlerinin kilogramını 50 kuruş ya da 1 lira gibi fiyatlara satması ya da satmak yerine çöpe atılması, yakılması ya da akarsulara atılması gibi durumlarla karşılaşmıştır.

Her bölgede geçerli olmayan, fakat yer yer hayvancıların şikayetçi olduğu konuların bir diğeri başlığı ise yabancı hayvan sebepli telef ve hırsızlık gibi sorunlardır. Özellikle başboş köpeklerden şikayetçi olan üreticilerin sayısı bölgesel sorunlar konusunda en yüksek sayıya sahiptir. Hırsızlık durumu ise halihazırda zor olan hayvancılık mesleğine üreticilerin küsmesine sebep olan bir diğeri olgudur.

#### 4. Mera Hayvancılığı Envanteri ve Analizleri

Saha çalışmaları sonrasında toplanan veriler, mahallelere, ilçelere ve fiziki coğrafyaya göre analiz edilmiştir. İzmir geneli toplam ve ilçelere göre analizler incelendiğinde, mera hayvancılığının yukarıda anlatılan zorlu koşullara rağmen devam ettirilmeye çalışıldığını göstermektedir.



**Grafik 2.** Mera Hayvanı Sayılarının Türlerine Göre Dağılımı.

Üreticilerden toplanan bilgilerden derlenen mera hayvanı sayıları ve türleri araştırmanın önemli noktalarından biridir. Grafik 2 incelenecek olursa, İzmir genelinde en yaygın mera hayvanı türünün koyun olduğu görülmektedir. Bu durumun en temel sebeplerinden biri; koyun türünün nispeten bakımının kolay olması olgusudur. Üreticiler bu

durumun keçi ve karasığır çobanlığı ile kıyaslarken; keçilerin sürekli hareket halinde olmaları ve daha zorlu arazi şartlarında beslenebilmeleri dolayısıyla zorlu olduğunu belirtmişlerdir. Benzer durum karasığır türü için de geçerli olup, bazı üreticiler hayvanlarını sadece kurban döneminde saldıkları bölgelerden getirdiklerini belirtmişlerdir. Koyunların ise günün belirli zamanlarında dinlenmeyi ve geri kalan zamanlarda daha uygun arazi koşullarında da otlatılmaya meyilli türlerden olduğu bilgisi elde edilmiştir.



*Resim 8. Merada otlayan keçi sürüsü- Seferihisar*

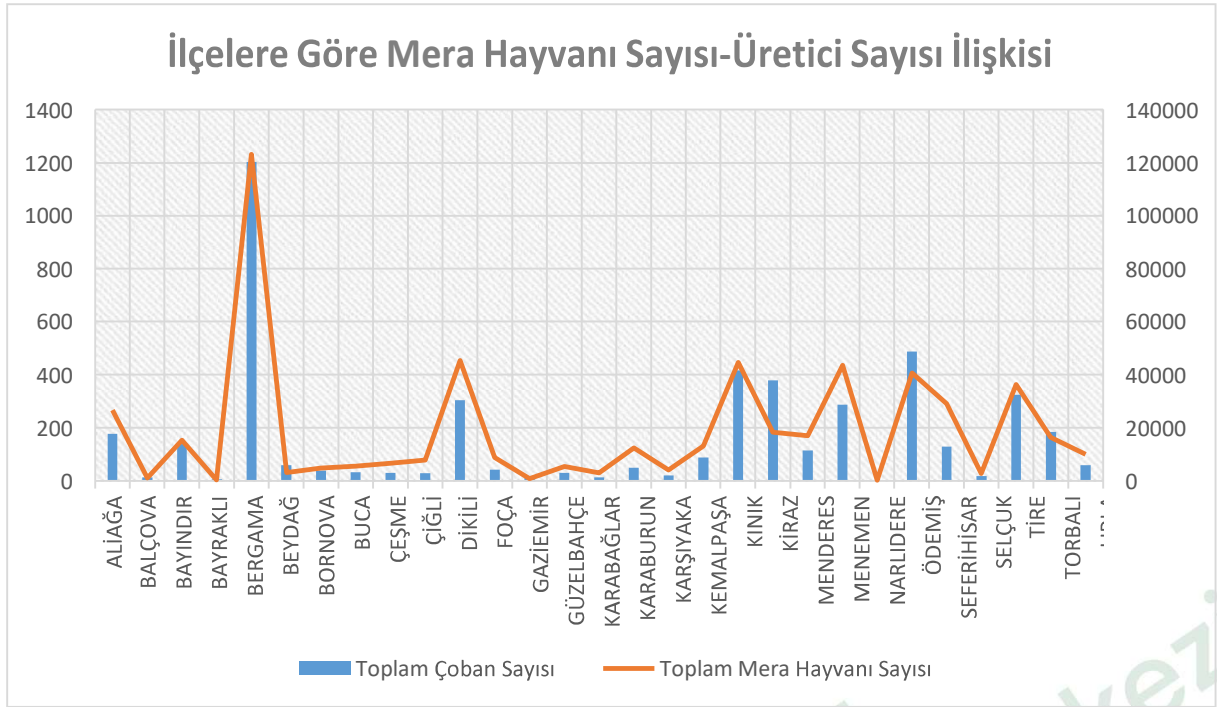
Saha çalışmalarında elde edilen veriler kayba uğramayacak şekilde hem dijital platformlarda hem de analog olarak depolanmıştır. Veriler içerisinde üreticileri iletişim bilgilerinden sahip oldukları hayvan miktarlarına ve ürettikleri ürünlerin oranlarına kadar bilgiler içermektedir. Verilerin kişisel kısımları saklı tutulmakla birlikte, analiz için kullanılacak kısımları ilçelere ve mahallelere göre filtrelenip grafikler ve haritalar elde edilmiştir. Elde edilen bu analizler, il genelinde ve ilçeler özelinde rapor dahilinde sunulmuştur.

### İLÇELERE GÖRE MERA HAYVANI SAYILARI



*Harita 3. Toplam Mera Hayvanı Sayısının İlçelere Göre Dağılımı.*

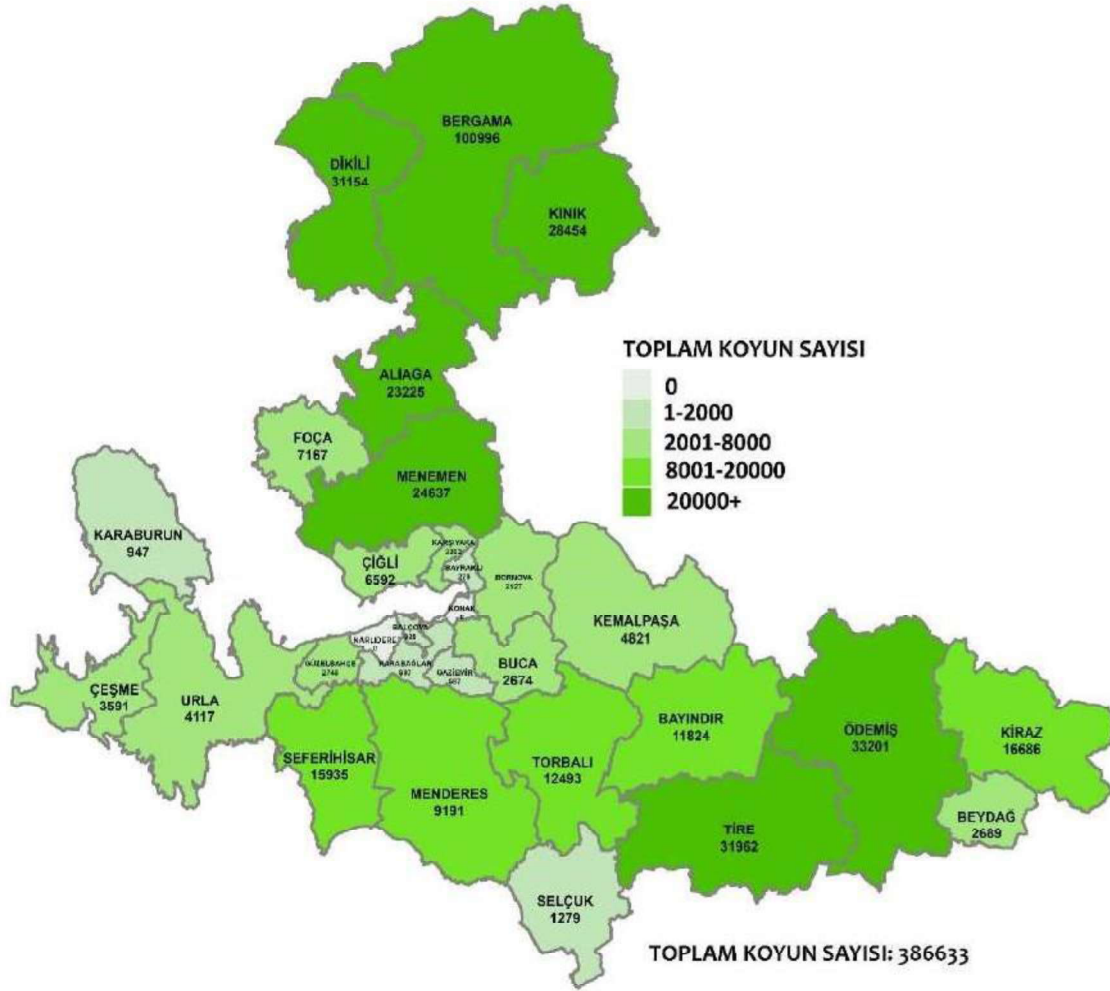
İzmir'in 30 ilçesinin tüm mahallelerinde yapılan araştırmada 702 mahallede mera hayvanı olduğu görülmüş ve envanteri tutulmuştur. Mera hayvanı sayılarının ilçelere göre dağılımı da bu verilere göre analiz edilmiş bir diğer önemli çıktıdır. Harita 3 incelendiğinde; en çok mera hayvanının Bergama' da (123.179) olduğu ve Konak' ta ise hiç mera hayvanı olmadığı verisine ulaşılmıştır. Bununla birlikte, sırasıyla en çok mera hayvanı bulunan ilçeden en aza doğru 30 bin üzerinde mera hayvanı olan ilçeler; Dikili, Kınık, Menemen, Ödemiş ve Tire olarak sıralanmıştır.



**Grafik 2.** Toplam Mera Hayvanı Sayısı ve Görüşülen Çoban Sayısı Analizi

Toplanan verilerin ilçelere göre ayrıştırıldığı Harita 3 ve görüşülen çoban sayısı verilerinin olduğu Harita 2 birlikte incelenecek olursa (Ayrıca bkz. Grafik 2), çoban sayısının ve mera hayvanı sayısının doğru orantılı olduğu görülecektir. Bununla birlikte bazı ilçelerde mera hayvancılığı yapanların sürülerinin daha büyük olması sebebiyle, üretici sayısı daha az olmasına rağmen mera hayvanı sayısının daha çok olduğu gözlemlenmiştir. Örnelemek gerekirse; Dikili' de ve Kınık' ta Ödemiş' te olduğundan daha fazla mera hayvanı bulunmaktadır. İzmir fiziki haritası da (Harita 1) bu analize dahil edilecek olursa; Kuzeyde Madra Dağı ve Kozak Yaylası (Bergama, Dikili, Kınık) çevresinde mera hayvancılığının yoğun olduğu, Güneyde ise Bozdağlar ve Menderes Ovası (Ödemiş, Tire, Seferihisar, Menderes) çevresinde yoğunlaştığı görülmektedir. Metropol ilçelerde ise mera hayvancılığı yok denecek kadar az olmakla birlikte, bazı üreticilerin lokal olarak kurbanlık-adaklık mera hayvanı yetiştiriciliği yaptığı bilgisi görüşmeler sonucunda elde edilmiştir.

## İLÇELERE GÖRE KOYUN SAYILARI



Harita 5. İlçelere Göre Koyun Sayısı Dağılımı.

Toplanan verilerin ilçelere göre ayrıştırıldığı Harita 3 ve görüşülen çoban sayısı verilerinin olduğu Harita 2 birlikte incelenecek olursa, çoban sayısının ve mera hayvanı sayısının doğru orantılı olduğu görülecektir. İzmir fiziki haritası da (Harita 1) bu analize dahil edilecek olursa; Kuzeyde Madra Dağı ve Kozak Yaylası (Bergama, Dikili, Kınık) çevresinde mera hayvancılığının yoğun olduğu, Güneyde ise Bozdağlar ve Menderes Ovası (Ödemiş, Tire, Seferihisar, Menderes) çevresinde yoğunlaştığı görülmektedir.

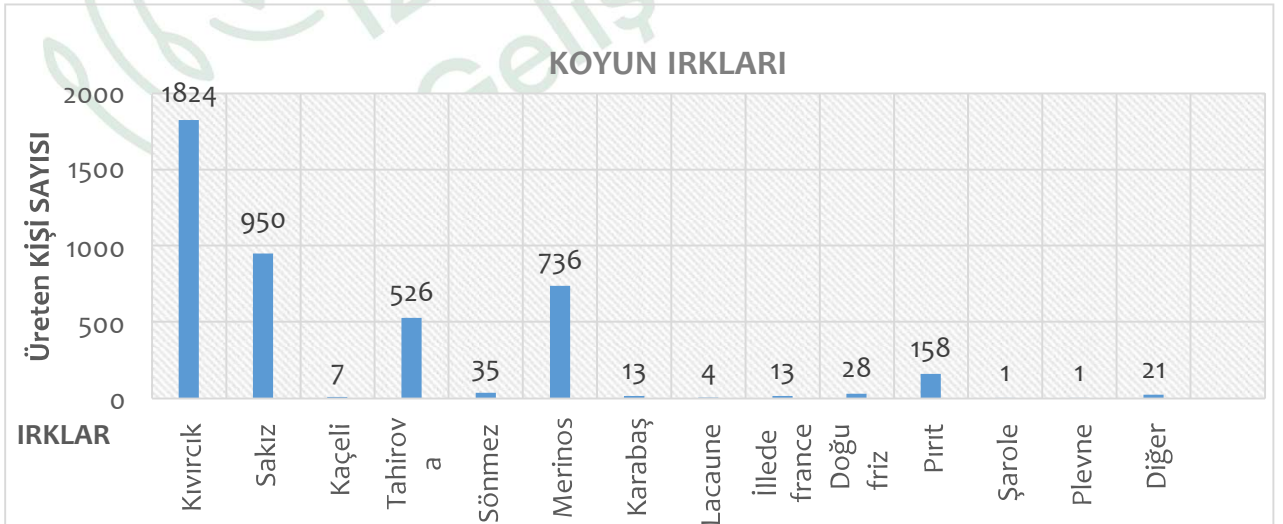
Mera hayvanı envanteri dahilinde, sayıca en çok olan koyun türlerinin ve sayılarının ilçelere göre dağılımı (Harita 5) incelendiğinde; Araştırma gerçekleştirilen 30 ilçede toplam 386.633 koyun ve kuzu olduğu verisi görülmekte ve en fazla koyun-kuzu olan 5 ilçedeki veri toplamının 227.690 olduğu verisine ulaşılmaktadır. Bu ilçelerde koyun yoğunlukları sırasına



göre; Bergama (100.996), Ödemiş (33.201), Tire (31.962), Dikili (31.154) ve Kınık (28.454) olarak sıralanmaktadır. En az koyun olan ilçeler ise Karaburun haricinde metropolde bulunan ilçelerdir. Karaburun’ da hayvan yoğunluğunu fiziki coğrafyası ve çobanlık pratikleri sebebiyle, mera hayvanı sayısı nispeten çok olmasına rağmen bu sayının büyük çoğunluğunu keçiler oluşturmaktadır.



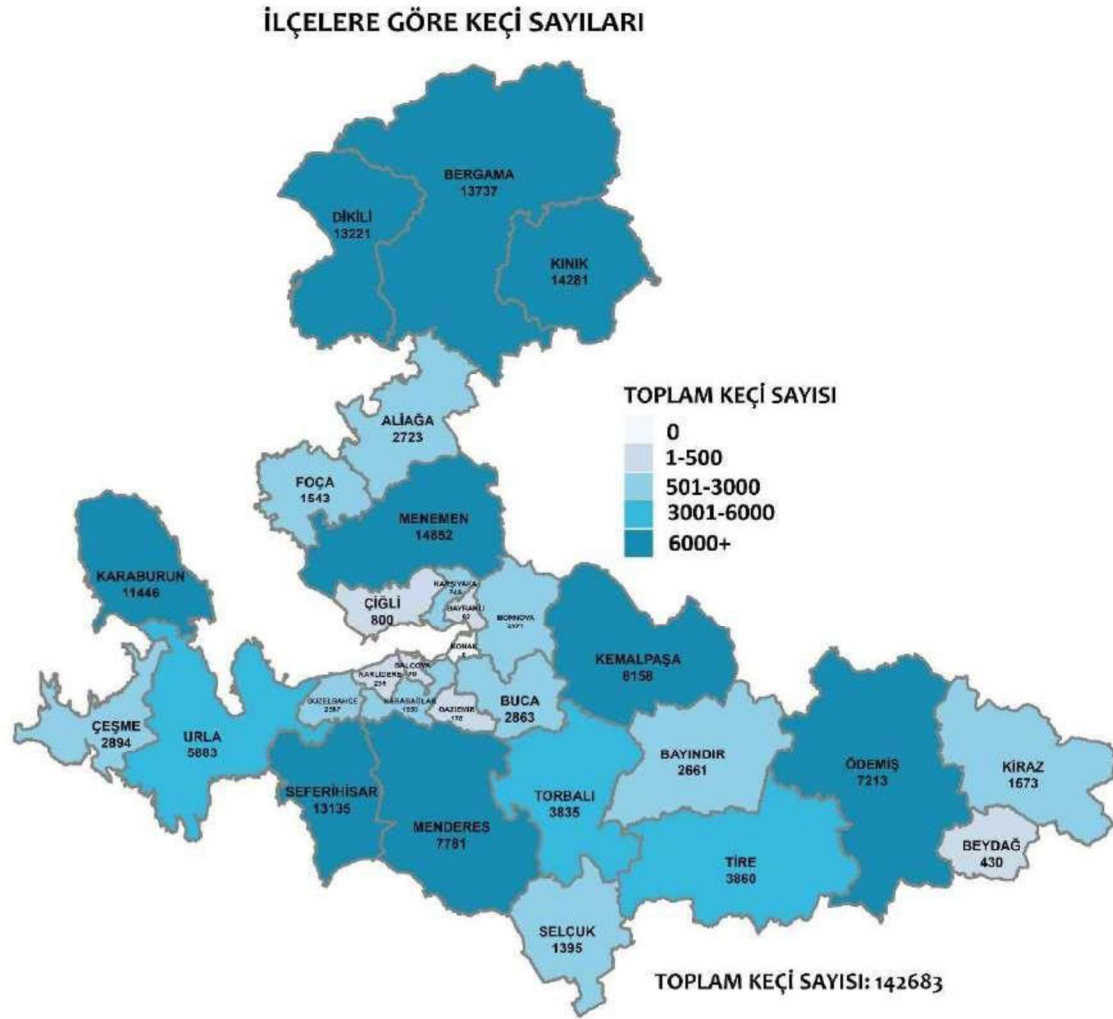
Resim 9. Meraya yayılan bir koyun sürüsü- Tire



Grafik 3. Koyun Irklarının Dağılımı – Üreten Kişi Sayısı Tablosu

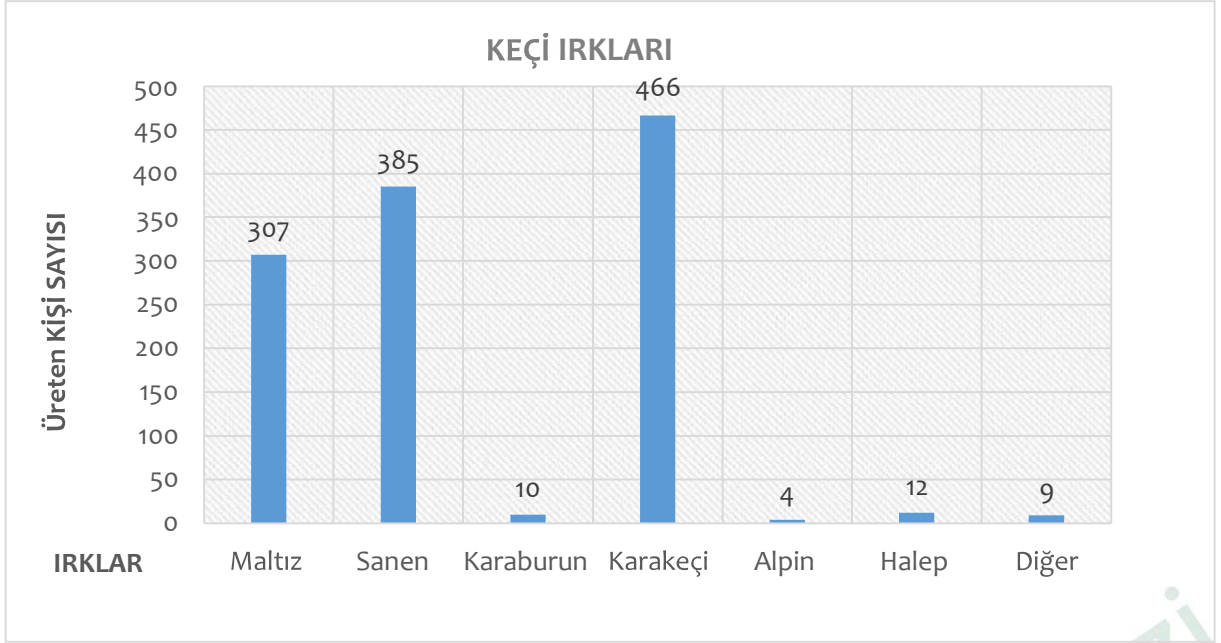
Türlerin sayısı kadar ırkların da önemli bir olgu olduğu göz önünde bulundurularak üreticilere hangi ırkları beslediği sorusu da saha araştırmaları dahilinde sorulmuştur. Bu

veriler ışığında hazırlanan Tablo 1 incelendiğinde il genelinde en çok beslenen koyun ırkının Kıvrıkcık olduğu verisine ulaşılmıştır. Bununla birlikte çok farklı ırkların beslenmesi sayesinde ırklar özelinde de veriler elde edilmiştir. Örneğin; Daha çok Fransa’ da beslenen bir ırk olan Ille de France türünün doğum oranının yüksek olduğu ve bununla birlikte diğer türlere nispeten bu sayede çok fazla süt üretimi yaptığı öğrenilmiştir. Bu ırkı besleyen üreticilerin hayvan sürüleri bu sebeple nispeten büyük sürüler olup hayvanlarını meralara daha az çıkarttığı bilgisi elde edilmiştir.



**Harita 6.** İlçelere Göre Keçi Sayısı Dağılımı.

Mera hayvanı nüfusunun ilçeler özelinde dağılımı (Harita 6) incelendiğinde, İzmir genelinde 142.683 Keçi ve oğlak olduğu görülmektedir. En çok keçi beslenen ilçeler sırasıyla; Menemen (14.852), Kınık (14.281), Bergama (13.737), Seferihisar (13.135) ve Karaburun (11.446) olurken bu sayıların toplamının İzmir genelinde bulunan toplam sayının %48’ ini oluşturduğu verisine erişilebilir. Metropol ilçelerin bazılarında ve Beydağ’ da (430) ise sayıların 1000’in altına düştüğü bilgisi ise elde edilen bir diğer veridir.



**Grafik 4.** Keçi Irklarının Dağılımı – Üreten Kişi Sayısı Tablosu

Benzer bir analiz verisi de keçi ırkları genelinde yapılmıştır. Grafik 4 incelenecek olursa; En çok tercih edilen ırkın Karakeçi olduğu görülmektedir. 466 Üreticinin beslediği bu ırkın ardından en çok beslenen diğer ırkların sırasıyla; Saanen (385) ve Maltız (307) olduğu görülmektedir.



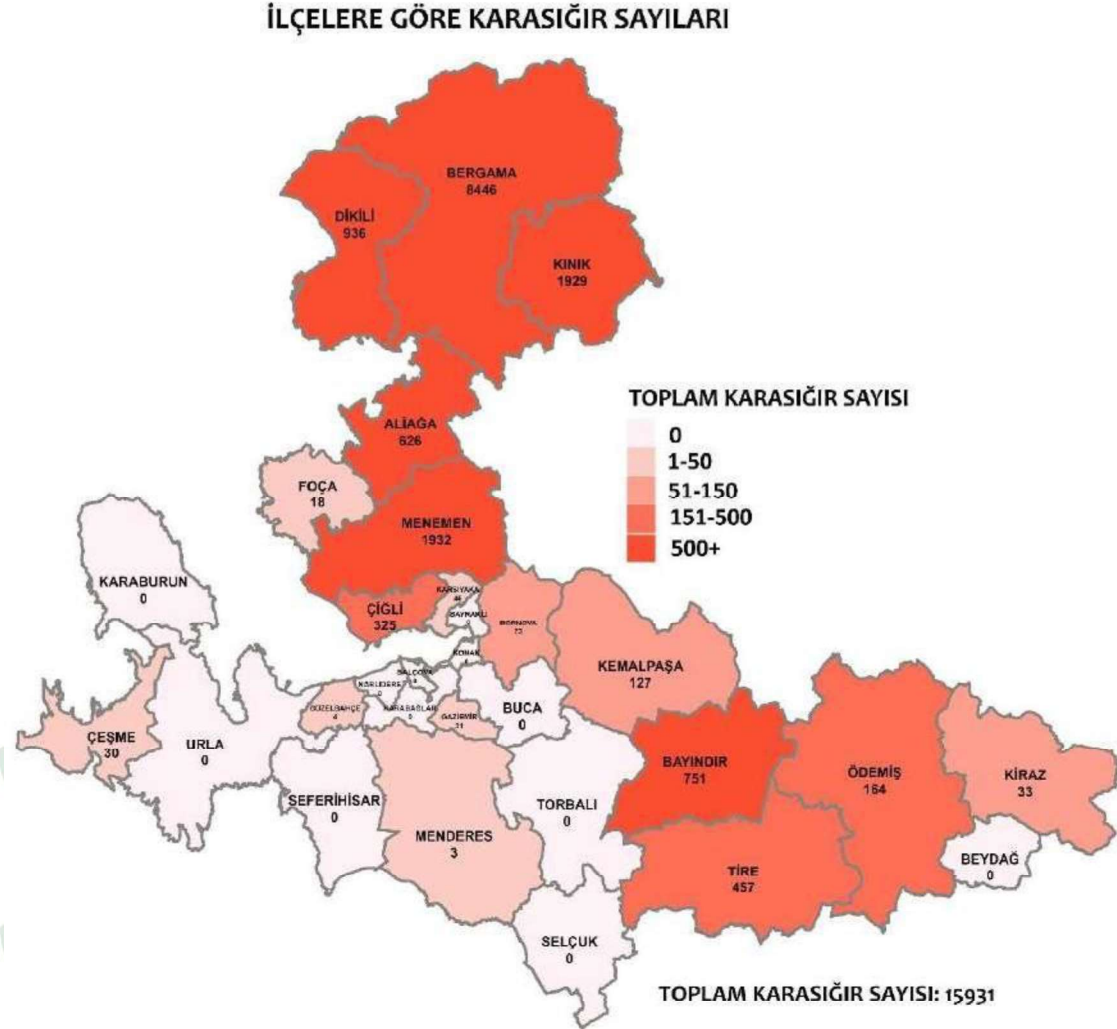
**Resim 10.** Zeytin dalından beslenen bir keçi- Çeşme

İlçe	KOYUN				KEÇİ			
	Tür	Sayı	Tür	Sayı	Tür	Sayı	Tür	Sayı
Aliğa	Kıvırcık	109	Merinos	42	Karakeçi	9	Saanen	9
Balçova	Sakız	8	Tahirova	2	Karakeçi	1	-	-
Bayındır	Kıvırcık	44	Sakız	55	Maltız	18	Saanen	13
Bayraklı	Kıvırcık	1	Sakız	1	Maltız	1	Saanen	2
Bergama	Kıvırcık	706	Merinos	192	Karakeçi	43	Saanen	59
Beydağ	Kıvırcık	18	Tahirova	31	Maltız	1	Karakeçi	3
Bornova	Merinos	8	Tahirova	8	Karakeçi	10	Saanen	7
Buca	Sakız	20	Merinos	4	Maltız	7	Saaanen	4
Çeşme	Sakız	20	Kaçeli	4	Maltız	8	Sanen	7
Çiğli	Merinos	19	Tahirova	16	Maltız	1	Karakeçi	1
Dikili	Kıvırcık	161	Merinos	55	Saanen	86	Karakeçi	29
Foça	Kıvırcık	12	Merinos	21	Maltız	4	Karakeçi	2
Gaziemir	Kıvırcık	3	Sakız	2	Saanen	3	Maltız	1
Güzelbahçe	Sakız	20	Merinos	3	Saanen	9	Karakeçi	6
Karabağlar	Pınt	4	Kıvırcık	4	Karakeçi	11	-	-
Karaburun	Sakız	18	Merinos	2	Karakeçi	27	Maltız	5
Karşıyaka	Kıvırcık	9	Merinos	4	Saanen	5	Karakeçi	4
Kemalpaşa	Sakız	24	Kıvırcık	19	Karakeçi	20	Maltız	11
Kınık	Kıvırcık	188	Merinos	75	Karakeçi	80	Saaanen	25
Kiraz	Kıvırcık	134	Pınt	98	Karakeçi	14	Sanen	10
Menderes	Sakız	64	Tahirova	11	Karakeçi	22	Maltız	20
Menemen	Kıvırcık	107	Merinos	86	Karakeçi	54	Saanen	28
Narlidere	-	-	-	-	Karakeçi	1	Saanen	1
Ödemiş	Kıvırcık	178	Sakız	135	Karakeçi	42	Maltız	30
Seferihisar	Sakız	80	Merinos	8	Maltız	43	Saanen	32
Selcuk	Sakız	10	Merinos	4	Karakeçi	4	Maltız	4
Tire	Kıvırcık	77	Sakız	151	Karakeçi	20	Maltız	14
Torbalı	Sakız	106	Merinos	23	Karakeçi	16	Maltız	21
Urla	Sakız	37	Tahirova	5	Maltız	16	Karakeçi	15

**Tablo 1.** İlçelere Göre Mera Hayvanları ve Irklarının Dağılımı – Üreten Kişi Sayısı Tablosu

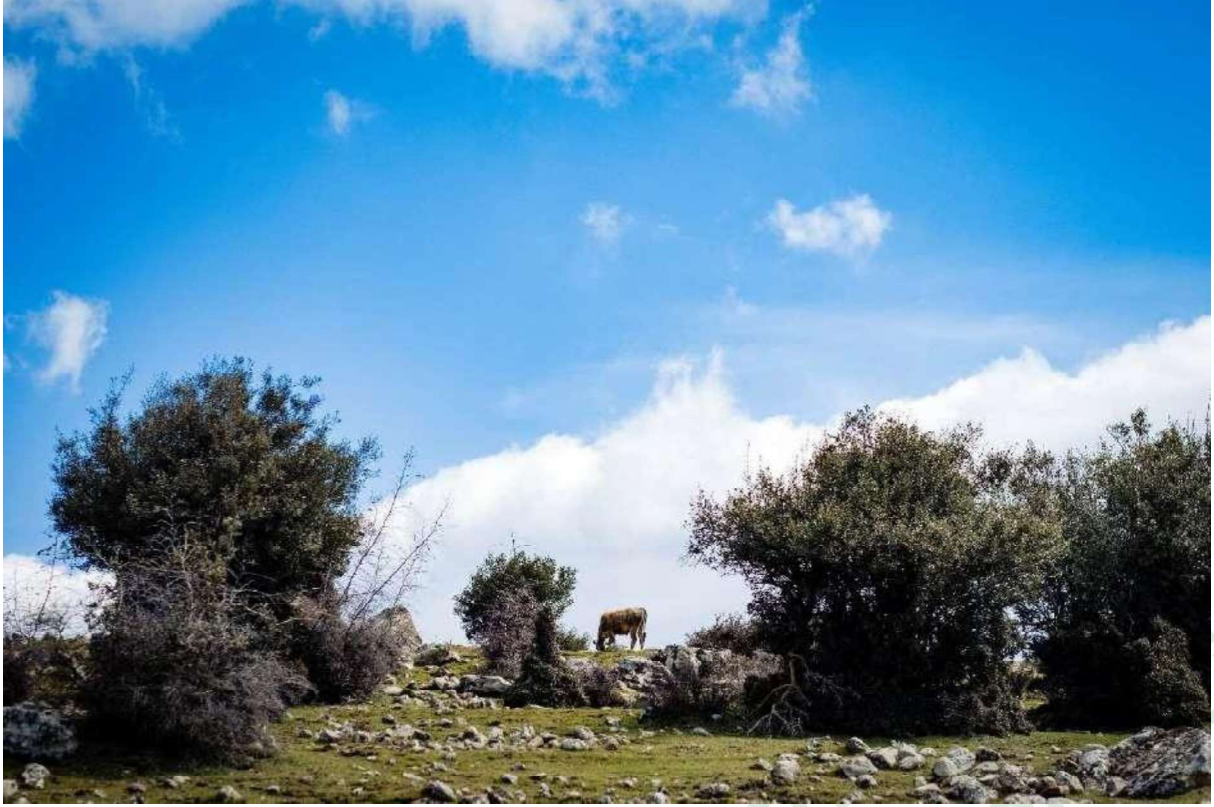


sağlamıştır. Bu sayede mera hayvancılığı özelinde de ürün deseni oluşturabilmek için referans bilgi olması mümkün olabilecektir.



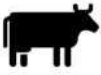


Harita 7. İlçelere Göre Karasiğir Sayısı Dağılımı.

Büyükbaş hayvancılığın genel olarak çiftliklerle özdeşleştirildiği olgusu göz önüne alınacak olursa, mera hayvancılığı araştırmaları dahilinde, İnek türleri içerisinde mera hayvanı sayılabilecek Karasiğir ırkı varlığı araştırması da çalışmaların önemli bir noktasını oluşturmaktadır. Saha çalışmaları sayesinde 30 ilçenin 17' sinde Karasiğir varlığına rastlanmış ve kayıt altına alınmıştır. Sayı olarak küçükbaş hayvan ırklarına göre daha az olan Karasiğir ırkının en çok rastlandığı ilçe Bergama (8446) olmuştur. Kuzey kesimlerde daha çok rastlanan Karasiğir ırkına genellikle yüksek rakımlı bölgelerde rastlanmıştır. Dikili' de ve Kınık' ta da diğer bölgelere nispeten ırkın fazla sayıda olması bu durumu kanıtlar niteliktedir.



Resim 11. Dağlık merada otlayan bir karasığır-Kınık

	Keçi ve oğlak sayısı (Yıllık)	142.683
	Kesime giden sayısı (Yıllık)	50.882
	Toplam kemikli et miktarı (Yıllık)	1.018 ton
	Toplam kemiksiz et miktarı (Yıllık)	713 ton
	Koyun ve kuzu sayısı (Yıllık)	386.633
	Kesime giden sayısı (Yıllık)	170.351
	Toplam kemikli et miktarı (Yıllık)	3.407 ton
	Toplam kemiksiz et miktarı (Yıllık)	2.385 ton
	Karasığır sayısı (Yıllık)	15.931
	Kesime giden sayısı (Yıllık)	4.873
	Toplam kemikli et miktarı (Yıllık)	877 ton
	Toplam kemiksiz et miktarı (Yıllık)	745 ton

Tablo 2. Kayda Alınan Mera Hayvanlarından Elde Edilebilecek Toplam Et Miktarları Tablosu.

Alan arařtırmaları boyunca kaydedilen hayvanların yıllık kemikli ve kemiksiz et miktarı mevcudiyeti önemli noktalardan biridir. Bu dođrultuda, 386.633 koyunun, yılda ortalama yalnızca 170.351 tanesinin kesime gittiđi verisine ulařılmıştır. Kuzu için hesaplama yapıldığında; “Kesime gidecek” olarak ayrılan bir hayvanın canlı ađırlığının 40 kg olarak hesaplanması neticesinde, hayvanın kesim iřlemi sonrası ađırlığından %50 fire vereceđi deđerlendirmesinden yola çıkarak, yıllık toplam kemikli et (karkas) miktarı 3.407 ton olarak hesaplanmıştır. Kemiksiz et için ise, mevcut kemikli et miktarı ađırlığından %30 fire verileceđi düşüncesinden yola çıkılarak, yıllık 2.385 ton kemiksiz et miktarına ulařılmıştır.

Yapılan hesaplamaların bir benzeri de keçi için uygulanmıştır. Mevcut keçi miktarı 142.683 olarak belirlenirken, yılda ortalama 50.882’sinin kesime gittiđi sonucuna ulařılmıştır. Hayvan sahiplerinin, mevcut hayvanlarından bir kısmını yıl içinde sattığı ve geri kalan hayvanlarını sürünün devamlılıđının sađlanması için satmadığı bilinmektedir. Koyun ve kuzu sahiplerinde olduđu gibi, sürünün büyümesi için önem taşıyan bu yol, keçi sahipleri tarafından da izlenmektedir. Kesime giden hayvanın canlı ađırlığı, koyunda olduđu gibi keçi için de 40 kg olarak hesaplanmıştır. Hayvanın kesim sonrası ađırlığından %50 fire vereceđi deđerlendirmesinden yola çıkarak, yıllık toplam kemikli et (karkas) miktarı ortalama 1.018 ton olarak hesaplanmıştır. Ardından, %30 oranında kemik fisesi bu hesaplamadan düşürüldüğünde, yıllık ortalama 713 ton kemiksiz keçi etine ulařılabileceđi hesaplanmıştır

Son olarak, hesaplamaların bir benzeri de karasıđır için yapılmıştır. Karasıđır olan hayvan sahiplerinin, bir yılda mevcut hayvanlarının sadece üçte birini sattığı gözlemlenmiştir. Bölgede mevcut karasıđır sayısının görece az olduđu gerçeđi göz önünde bulundurulduğunda, hayvan sahiplerinin sürünün devam edebilmesi için hayvanların satışını olabildiğince az sayıda tutmaya çalıştıkları tespit edilmiştir. Bu dođrultuda, 15.921 adet karasıđırın bir yılda sadece 4.873 tanesinin kesime gittiđi görülmektedir. Kesime giden hayvanın canlı ađırlığı ortalama olarak 250 kg alınmıştır. Kesim iřlemini yapan bölge insanların söylemleri neticesinde, karasıđırın kesim sonrası %25 fire vereceđi tespit edilmiştir. Bu dođrultuda görülmüştür ki, yıllık toplam kemikli (karkas et) miktarı 877 ton olarak hesaplanmıştır. Yine bölge insanların söylemleri neticesinde, karkas et miktarından %15 fire düşölüp kemiksiz et miktarı olan 745 tona ulařılmıştır.

Toplamda ise, 142.783 keçi, 386.713 koyun ve 15.921 karasıđırdan 5.302 ton kemikli et, 3.843 ton kemiksiz et elde edilebileceđi sonucuna ulařılmıştır.



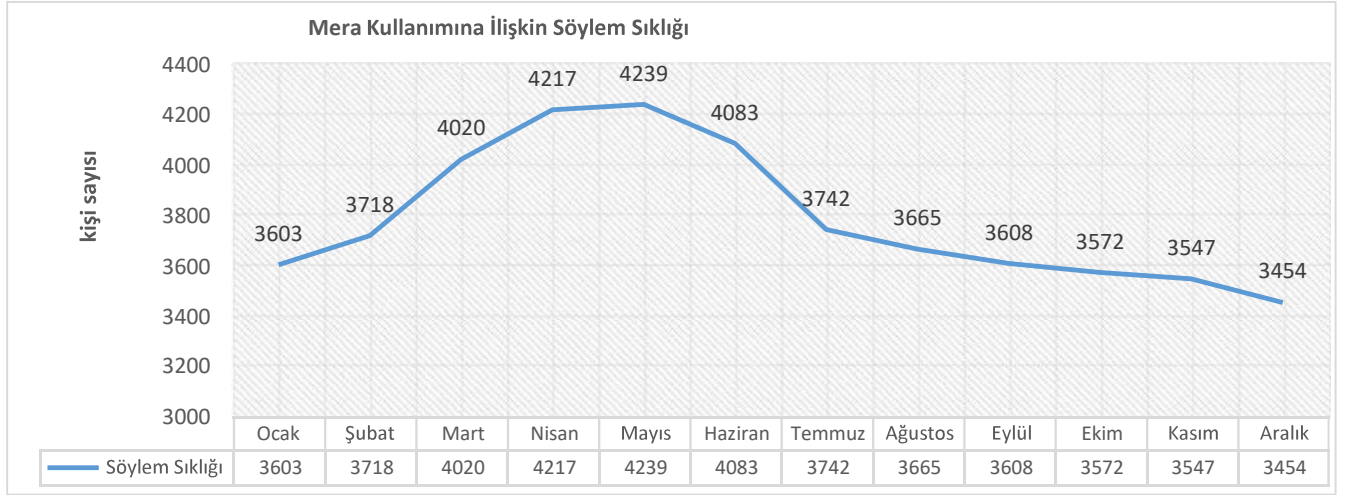
KEÇİ SÜTÜ	(yıllık)	KOYUN SÜTÜ	(yıllık)	KIL&YÜN	(yıllık)
11.202.343 lt		8.134.143 lt		422.004 lt	

**Tablo 3.** Kayda Alınan Mera Hayvanlarından Elde Edilebilecek Toplam Süt ve Yün-Kıl Miktarları Tablosu.

Hayvansal ürünlerin dağılımı ve miktarı, alan araştırmasının dikkat çekici çıktılarından biridir. Çalışmalar neticesinde ulaşılan kişilerin, hayvanlarından yıllık ortalama 19 milyon 336 bin 486 litre koyun ve keçi karışık süt elde edildiği bilgisine ulaşılmıştır. Bu sütlerin 8.134 bin litresi koyun sütü iken, 11 202 bin litresinin keçi sütü olduğu tespit edilmiştir. Hayvanların kıl ve yün durumuna bakıldığında, bir yılda ortalama 422 ton kıl ve yün elde edildiği saptanmıştır.

## 5. Mera ve Yem Kullanımı

İzmir ili, biyoçeşitlilik ve coğrafyası bakımından verimli arazileriyle mera hayvancılığı yapmak için önemli bir konumdadır. Yapılan alan araştırmaları sonucunda elde edilen veriler de bu durumu desteklemektedir. Bölgede hayvancılık yapan 4670 kişiden elde edilen veriler doğrultusunda görülmüştür ki; burada hayvancılık yapan kişiler, 10 ay hayvanlarını meraya çıkarabilecek uygun ortamı bulabilmektedir. Diğer aylar özelinde bakıldığında, hayvan sahipleri üç gruba ayrılmaktadır. Birinci grup, dağ meralarının farklı bakı ve yüksekliklerini kullanmakta ve hayvanlarına yem vermeden, meranın onlara sunduklarıyla bu işi sürdürmeye devam etmektedir. Yani yılın 12 ayı mera alanlarından faydalanmakta, takviye olarak verilen yem miktarı ve ay sayısını genel ortalamasını düşürmektedir. İkinci grup, dağ meralarını kullanmaktadır. Ancak, birinci grup gibi farklı yerler arayışında olmadıkları için çeşitli kış şartlarında veya yazın kurak zamanlarda sınırlı mera arazilerini kullanmaya devam edip, ilave olarak da hayvanına yem vererek bakmaktadır. Üçüncü grup ise, bu işi ovada, ekili dikili araziler arasında sürdürmekte, yılın tüm ayları mera sorunu yaşamakta ve hayvanlarına 12 ay boyunca yem ile bakmaktadır.



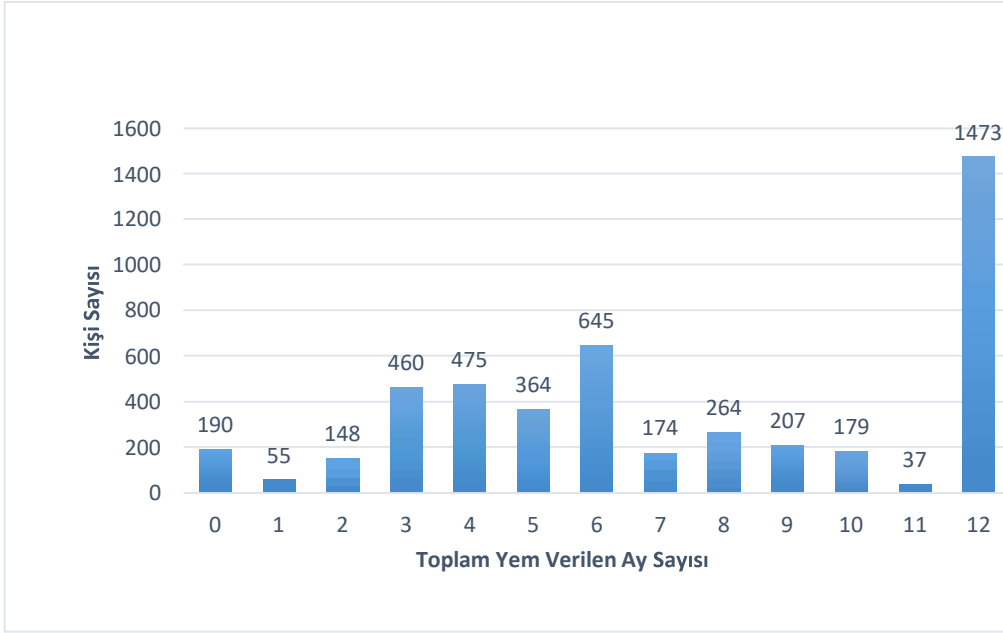
**Grafik 5.** Aylara Göre Hayvanlarını Meraya Çıkartan Üretici Sayısı Grafiği.

Küçükbaş hayvanların mera kullanımı aylar arasında farklılık göstermektedir. Yılın ilk ayının mera kullanımı için ve hayvanların yayılımı için uygun olduğunu söyleyen çoban sayısı 3603 olurken, bu oranın şubat ayında 3718, mayıs ayında ise en üst seviye olan 4239 olduğu tespit edilmiştir. Görüldüğü üzere mayıs ayı, İzmir bölgesinde hayvancılık konusunda mera kullanımı için en önemli ay olmaktadır. Devam eden haziran, temmuz aylarında ise (Mayıs ayına nazaran) kademeli olarak azalış göstermiştir. Mevcut meraların kullanım aylarına göre dağılımı, temmuz ayı itibariyle keskin bir düşüş yaşamaktadır. Bu işi yürüten çobanların, temmuz ayı ve sonrasında mera faaliyetlerinin yeterli olmadığını vurgulamıştır. Bu durumun aralık ayına kadar kademeli bir düşüş yaşayarak devam ettiği görülmüştür (Grafik 5).

TÜKETİLEN YEM MİKTARI GENEL TOPLAM	ORTALAMA YEM KULLANILAN AY	ÜRETİCİ BAŞINA ORTALAMA
632.000 ton	7 ay	13 ton

**Tablo 4.** Kayda Alınan Mera Hayvanlarından Elde Edilebilecek Toplam Süt ve Yün-Kıl Miktarları Tablosu

Bu araştırma kapsamında tespit edilen toplam mera hayvanı sayısının (545.247 adet) bir yılda tükettiği toplam yem miktarı 632.000 ton olarak tespit edilmiştir. Bu miktarı çobanların ağıl sayısına oranladığımızda ağıl başına ortalama 13 ton yem tüketimi gerçekleşmektedir. Bununla birlikte çobanlar hayvanlarına yılda ortalama 7 ay yem verdiği tespit edilmiştir. (Grafik 5)



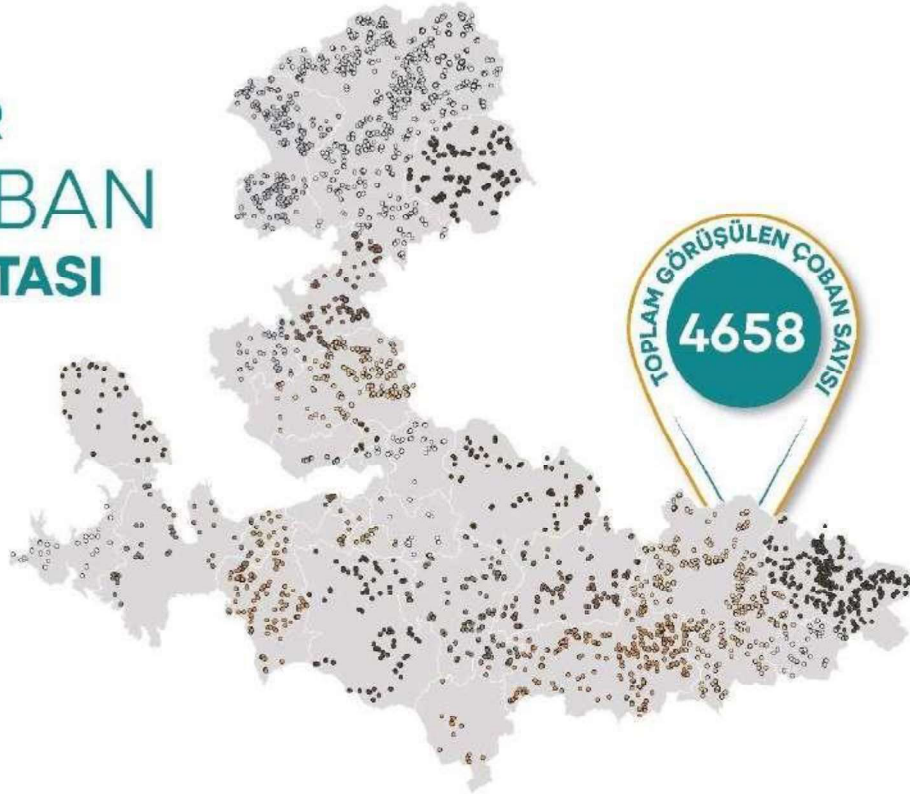
**Grafik 6.** Hayvanlarına Yem Veren Üretici Sayısı – Ay Sayısı Grafiği.

Araştırma kapsamında tespit edilen 4671 çobandan, hayvanlarına 12 ay boyunca yem vermeden tamamen doğal mera alanlarından faydalanarak hayvanlarına bakan kişi sayısı 190 iken hayvanlarına 12 ay boyunca tamamen yem vererek bakan çoban sayısı ise 1473 olduğu tespit edilmiştir.

## 6. Envanter Çalışmasının Uygulamada Kullanılması, Mera İzmir Projesi ve Çoban Haritası

Raporun giriş kısmında da belirtildiği üzere, envanter çalışmasında elde edilen bilgiler tek başına da değerli olsa da pratikte kullanımı Başka Bir Tarım Mümkün Vizyonuna erişebilmeye yol açmaktadır. Bu vizyona temel olma amacı güden envanter çalışmalarının misyonuna uygun kullanılabilmesi adına envanter çalışmasının en önemli parçası olan üreticilerin ağlarının konumları alınmış ve Çoban Haritası olarak sunulmuştur.

## İZMİR ÇOBAN HARİTASI



*Harita 8. Görüşülen Üreticilerin Ağıl Konumlarının İşaretlendiği Çoban Haritası.*

Çalışmalar dahilinde görüşme yapılan üreticilerin, ağıllarının konumlarının alınması da ürün deseni oluşturabilmenin önemli ayaklarından biri olarak ele alınmıştır. Görüşme yapılan üretici sayısı her geçen gün artmakla birlikte, çoban haritası hazırlandığı süreye kadar 4658 kişi görüşme sağlanmıştır.

Çalışmanın ve envanterin hazırlanmasının ilk ve en zorlu ayağı bütün ilçelere ve mahallelere gidilip görüşmelerin yapılması olmuştur. Fakat envanterin güncelliğini koruması amacıyla, üreticiler ve verdikleri bilgiler ile ilgili farklı lojistik imkanlar kullanılarak iletişim sürekli tutulmaktadır. Bu güncelliğin korunması amacıyla halihazırda köy muhtarlarından belirli aralıklar ile güncellemeler alınmaktadır.

Envanter çalışmaları sonucunda elde edilen ilçe ve mahalle bazlı lokal bilgiler sayesinde, pilot ilçeler belirlenip bu ilçelerden süt alımı yapılması Mera İzmir projesinin uygulamada önemli çıktılarında birini oluşturmaktadır. Çoban Haritası olarak sunulan üretici konumları sayesinde, hangi bölgeden ne kadar üretim yapıldığı bilgisi de kullanılarak süt olarak alınan ve peynire dönüştürülmektedir. Sertifikasyon ekibi tarafından hangi üreticilerden süt alınacağı belirlenmekte olup bu üreticileri sütleri piyasa fiyatının üstünde

alınmaktadır. Peynire dönüştürülen ürünler yerli ve yabancı piyasaya sürülerek ürünlerin tam olarak hangi konumlardan elde edildiğine kadar bilgi sağlanabilmektedir.



*Resim 12. Meraya yayılan bir koyun sürüsü- Tire*

Elde edilen ve güncelliğini koruyan envanter çalışmaları sayesinde, hangi bölgelerde ve şartlarda üretimin nasıl bir değişiklik gösterdiği verisi sağlanması çalışmanın yine önemli ayaklarından birini oluşturmaktadır. Bu sayede pratikte; Başka Bir Tarım Mümkün Vizyonu doğrultusunda alınan ürünler sayesinde teşvik sayılabilecek fiyatlardan ürün satan üreticilerin sayısındaki artış veya azalış etkisi de izlenebilecektir.

Alımı yapılan ürünlerin bölgelere göre dağılımı ve miktarı raporun sonunda bulunan Ek-2' de ayrıca verilmiştir.

## 7. Sonuç ve Değerlendirme

Başka Tarım Mümkün Vizyonu ile başlayan, kırsalda yoksulluk sorununu çözerken, su ve iklim krizine varması öngörülen doğa tahribatını durdurma çabalarının bir aşaması da Mera İzmir projesidir. Çoban Haritası ile de özdeşleştirilen Mera İzmir projesi için, Ocak 2021 tarihinde saha çalışmaları başlamıştır. Günümüzde halen envanter güncelleme çalışmaları olarak devam eden projede, üretilen ürünlerin teşvik edici fiyatlardan alınması sonucu ne tür gelişimlere ve değişimlere sebep olacağına dair araştırma çalışmasının da ardından sürekliliği sağlanmış bir dönüşüm projesi olması beklenmektedir.

İlk aşamada gidilen her mahallede üreticilerin sorunları dinlenip, acil ihtiyacı konusu olan alanlarda gerekli yardımlar sağlanmıştır. Sorunları dinlenen üreticilerden, yaptıkları işler ve hayat koşulları ile birlikte mera hayvancılığı ve kadim üretim teknikleri üzerine de konuşmalar yapılmıştır. Bu sayede 4671 üreticinin her birinden toplanan bilgiler kolektif bir çalışma ortamında, çalışmaya konu olan her bilgi harmanlanarak paylaşılmıştır.

Hemen her üreticinin en temel sorunlarından birinin girdi maliyetleri olduğu görülmüş ve yine her üreticinin zorlu koşullara rağmen üretimlerini devam ettirmeye çalıştıkları gözlemlenmiştir. Birbiri ile bilgi paylaşımı halinde olan üreticiler, sahip oldukları kadim üretim yöntemleri sayesinde ayakta dursalar dahi, Mera İzmir projesi ile birlikte bir kısmının yükünün hafiflediğini ve aynı zamanda geri kalan üreticilere yol gösterdiğini söylemek mümkündür.

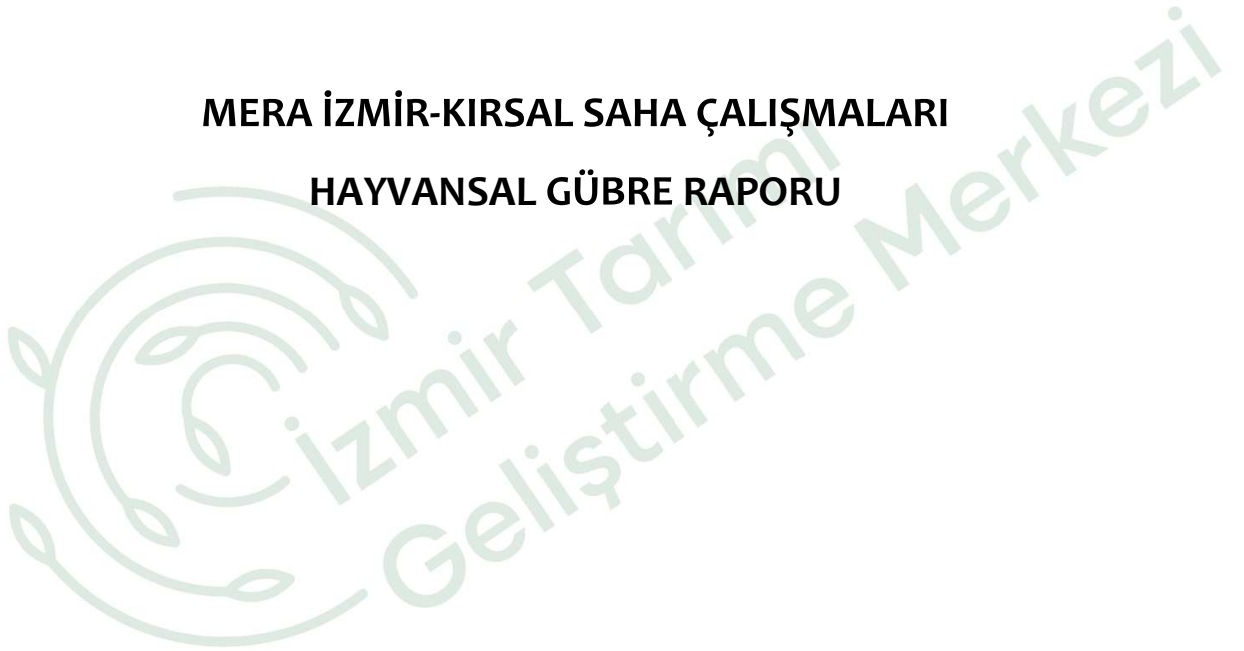
Projenin, üreticilere en büyük faydayı sağladığı aşama süt alımları olmuştur. Süt piyasasında fiyatlar konusunda yol gösterici rol alan Büyükşehir Belediyesi, üreticilerin yanında olmayı başarmıştır.

Süt alımı yapılan üreticiler, 4671 kişi içinden Başka Bir Tarım Mümkün Vizyonuna uygun olabilecek şekilde üretim yapan üreticilerin, sadece üretim teknikleriyle kıyaslanıp daha sonra pilot bölgelerin belirlenmesi ile sağlanmıştır. Pilot bölgeler en çok üretimin olduğu ilçelerden seçilmiş olup, seçilen bölgelerde lojistik koşulların en ekstrem olduğu üreticilerden bile alım gerçekleştirilmiştir.

Bu olgularla birlikte, çoban yaşantısına, üretimin zorluğuna ve değerine dair çalışmalar, festivaller, seminerler vb. çalışmalar süreklileştirilerek devam etmektedir.

Bu sayede Mera İzmir projesi ve devamlılığıyla kırsalda üretim yapan tüm üreticilerin yaptıkları işi severek yapmaları, doğdukları yerde doymaları da sağlanarak Başka Bir Tarım Mümkün Vizyonuna erişebilmek amaçlanmaktadır.

**MERA İZMİR-KIRSAL SAHA ÇALIŞMALARI**  
**HAYVANSAL GÜBRE RAPORU**



**İZMİR BÜYÜKŞEHİR BELEDİYESİ**

**HAZİRAN 2021**

## **ÖZET**

Bu rapor, Acil Çözüm Kırsal Saha Ekibi tarafından Ocak 2021 – Haziran 2021 tarihleri arasında yapılan kırsal mahalle çalışmaları kapsamında gözlemlenen hayvansal gübreler üzerine gözlem ve hesaplamaların aktarılması üzerine hazırlanmıştır.

## **GİRİŞ**

Saha çalışmalarının ana başlığının mera hayvancılığı olduğu Acil Çözüm Kırsal Saha Ekibi Ocak 2021 – Haziran 2021 tarihleri arasında sırasıyla; Ödemiş, Bayındır, Bergama, Kınık, Seferihisar, Tire, Karşıyaka ve Menemen ilçeleri çalışmalarını tamamlamıştır. Çalışmalar kapsamında 487 mahallede mera hayvancılığı üzerine çeşitli analizler yapılmış ve raporları ayrıca sunulmuştur.

Görüşme yapılan çobanların en genel sorununun hayvancılık maliyetlerinin son yılda çok artması fakat et, süt ve yün gibi gelir kalemlerinin aynı oranda fiyat artışı göstermemesi dolayısıyla yeteri kadar kâr edememe veya zarar etme durumları olduğu gözlemlenmiştir.

Hayvancılık mesleğinin devamı ve hayvan üreticiliğinin daimi olabilmesi adına, çalışmalar kapsamında alternatif gelir kaynakları üzerine de araştırmalar yapan ekibimiz tarafından en büyük kâr kayıp oranlarından birinin gübre ile alakalı olduğu görülmüştür. Gübre üretimi ve satışı üzerine yapılan araştırmalar üzerine, gübre üretiminin içerisinde bulunan parametrelerin fazlalığı ve üretilen gübrelerin değerlendirebilme alanları görülmüştür.

## **ANALİZLER**

Hayvansal gübre konusu ele alındığında üretim miktarını etkileyen parametreleri sıralamak gerekirse;

- Sahip olunan hayvan sayısı
- Gün içerisinde hayvanların ağılda durma süreleri
- Yılın farklı dönemlerinde meraya çıkma süreleri



- Yeni doğan yavruların sayısı ve buna bağlı olarak belirli bir erişkinliğe ulaşana kadar ağılda tutulmaları
- Gübrenin yaş-kuru olma durumlarına bağlı olarak zaman ve miktar değişkenlerinin de içinde olduğu bir liste ortaya çıkmaktadır.

Hayvansal gübre üretiminde bu faktörler ele alındığında, her ağıl sahibinin aynı sayıda hayvana sahip olsa dahi gübre üretiminin farklı miktarda olacağı anlaşılmaktadır. Fakat yapılan saha çalışması dahilinde ağıl sahiplerinden alınan bilgilere göre, ortalama bir değer elde edilmiş, bu değerler aşağıda tablolaştırılmıştır. 100 adet koyun sahibi olup hayvancılık mesleğini devam ettirmek isteyen bir çobanın üretebileceği; et, süt, yün ve gübre miktarlarının standart sayılabilecek değerleri bu tabloda verilmiş olup elde edilebilecek kazanç miktarları ortalama verilere göre hesaplanmıştır.

	GÜBRE			DİĞER ÜRÜNLER	
	Toplam Koyun - Kuzu Sayısı	Koyun Sayısı	Kuzu Sayısı	Kesime Giden Hayvan Sayısı	Üretilen Süt
	100	55	45		
Üretilen Yaş Gübre Miktarı	24 Ton			25	3000 lt
Üretilen Kuru Gübre Miktarı	12 Ton				
Üreticinin Satış Fiyatı	0 - 150 ₺ / Ton Yaş Gübre			1000 ₺ / Tane	7 ₺ / lt
Aracının Satış Fiyatı	300 - 1000 ₺ / Ton Yaş Gübre			1200 - 1400 ₺ / Tane	8 - 10 ₺ / lt
Önerilen Alım Fiyatı	250 - 400 ₺ / Ton Yaş Gübre			1300 ₺ / Tane	8 ₺ / lt
Elde Edilebilecek Fazladan Kazanç Miktarı	Ort. Ton fiyatı 300 ₺ iken / Ort. 5000 ₺			Ort. 7500 ₺	Ort. 3000 ₺

Tablo 1: 100 Koyunu olan bir çobanın fazladan elde edebileceği kazanımlara dair tablo

## DEĞERLENDİRME

Yapılan saha çalışmaları ışığında edinilen bilgiler, hayvancılık mesleğinin gün geçtikçe zorlaştığını, bu zorlukların giderilmediği takdirde nesiller içerisinde tükenmeye yüz tutacağı öngörüsünde kolaylıkla bulunulabileceğini göstermiştir.

Girdi maliyetlerinin, üreticilerin elde edebileceği gelir ile eş değer veya yakın olması sebebiyle üreticilerin hayvancılık mesleklerini bırakmalarına engel olabilmek adına, girdi maliyetleri düşürülemeyecek ise elde edilecek kazançların artırılması en gerekli teşvik yöntemlerinden biri olacaktır. Bu bağlamda, kazanç elde edilebilmesi için önce en temel kazanç kalemlerini güçlendirmek, ardından alternatif teşvik ve projeler üzerine çalışılması gerekmektedir. Et, süt, gübre, yün gibi ana üretim kalemleri ele alınacak olursa üreticinin

en az kâr elde ettiği kalemlerden birisinin gübre olduğu çalışmalar doğrultusunda görülmüştür. Nitekim üreticilerin bir kısmı hayvan gübrelerini bedavaya verirken, en yüksek fiyattan toplu satan üreticinin ise ton başına 150 TL kazandığı öğrenilmiştir. Aynı miktar yaş gübrenin tüketiciye ulaşana kadar fiyatların 8 katına kadar çıkabilmesi durumu, bütün emeği veren üreticinin değil sermayesi olan aracılardan bu durumdan en çok kazancı elde ettiğini göstermektedir.

Olması gerektiği fiyatlardan alınan gübre ile üreticilerin, süt ve et gibi gelir kaynaklarından eşdeğer miktarda kazanç elde edilebilecekleri göz önünde bulundurulursa girdi fiyatlarından şikayetçi olan üreticilerin mesleklerini bir nebze daha rahat devam ettirebileceklerdir.

