

KIRSAL MAHALLELER SAHA ARAŐTIRMASI

HAYVANCILIK RAPORU

Menemen



Haziran 2021

ÖZET

Saha araştırması, İzmir'in Menemen ilçesinde 31.05.2021 – 13.06.2021 tarihleri arasında Kırsal Mahalleler Saha Ekibi tarafından gerçekleştirilmiştir. İlçenin 65 mahallesi ziyaret edilmiş ve toplamda 255 çoban ve ağıl sahibiyle görüşülmüştür.

Alan araştırmasında ilk olarak, bölgenin mevcut durumu çerçevesinde hayvanların sayısı, türü ve meraya çıkış sıklığının aylara göre dağılımı tespit edilmiştir. Öte yandan, hayvancılıkla uğraşan bireylerin, bölgede faaliyetlerini ne kadar zamandır yürüttükleri ve varsa yaşadıkları sorunlar belirlenmiştir. Son olarak, bölgeden elde edilebilecek hayvansal ürünlerin yaklaşık oranları yıllık olarak hesaplanmıştır. Elde edilen veriler çeşitli grafikerle düzenlenerek, nesnel veriler üzerinden çıkarımlar yapılarak, raporun içerisinde ilgili kısımlarda açıklanmıştır.

Araştırmanın sonuç ve değerlendirme kısmında ise, bölgenin mevcut yapısıyla birlikte genel bir değerlendirilmesi yapılmış olup, bölgenin itici ve çekici yönleri analiz edilmiştir. Yapılan alan araştırmasında; 12 bin 361 keçi, 24 bin 634 koyun ve bin 912 adet karasığır tespit edilmiştir. Bu hayvanlardan yılda toplam 440 ton kemikli et, 323 ton kemiksiz et; 26 ton yün/kıl ve 371 bin litre koyun sütü, 835 bin litre keçi sütü olmak üzere; koyun ve keçi sütü karışık 1,2 milyon litre süt elde edilebileceği görülmüştür.

Anahtar Kelimeler: Menemen, mera hayvancılık ve ağıl.

SAHA ARAŐTIRMASI

1. AraŐtırmanın Sahası ve Bölgedeki Ađıl Sahipleri Hakkında Genel Bilgiler

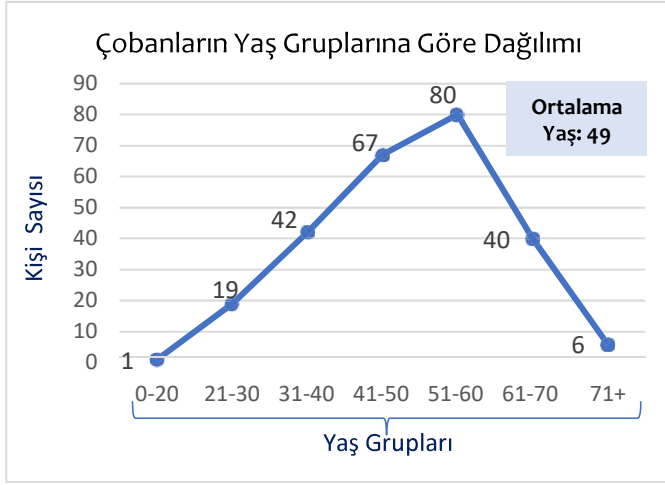
Alan araŐtırmasının yapıldığı İzmir'in Menemen ilçesinde toplamda 65 mahalle bulunmaktadır. AraŐtırma kapsamında 31.05.2021 – 12.06.2021 tarihleri aralığında, Acil Çözüm Kırsal Ekibi tarafından 65 mahallenin tamamına ziyaretler gerçekleştirilmiştir.

Mahalle ziyaretlerinde nitelikli veriye ulaşabilmek amacıyla yüz yüze mülakat metodu ve yerinde tespit yöntemi izlenmiştir. Sahada toplanan veriler, fotoğraflarla desteklenerek analiz edilmesinin ardından yedeklenmiştir. Mahallelere ziyaretler gerçekleştirilmeden önce, ilgili mahalle muhtarına ve ilçedeki yerel hizmet birimi sorumlularına bilgi verilmiş; ziyaretler sırasında karşılıklı fikir alışverişinde bulunulmuştur.

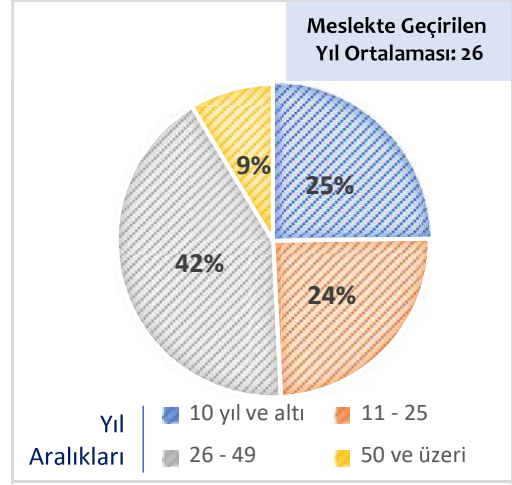
AraŐtırma yapılan mahallelerde toplamda 255 çobana ulaşılmış ve veri toplanmıştır. İlk olarak görüşme sağlanan kişilerin demografik dağılımına bakıldığında, ortalama yaşın 49 olduğu görülmektedir. En küçük yaş 18 olurken, en büyük yaş 75 olarak belirlenmiştir. Kişilerin cinsiyet dağılımına bakıldığında ise 248 kişinin erkek, 7 kişinin kadın olduğu tespit edilmiştir.



Fotoğraf 1. Menemen'in Hatundere mahallesinde mera hayvancılığına devam eden bir çoban.



Grafik 1. 255 çobanın yaş gruplarına göre dağılım grafiği.



Grafik 2. 255 çobanın meslekte geçirdiği yıl dağılımı.

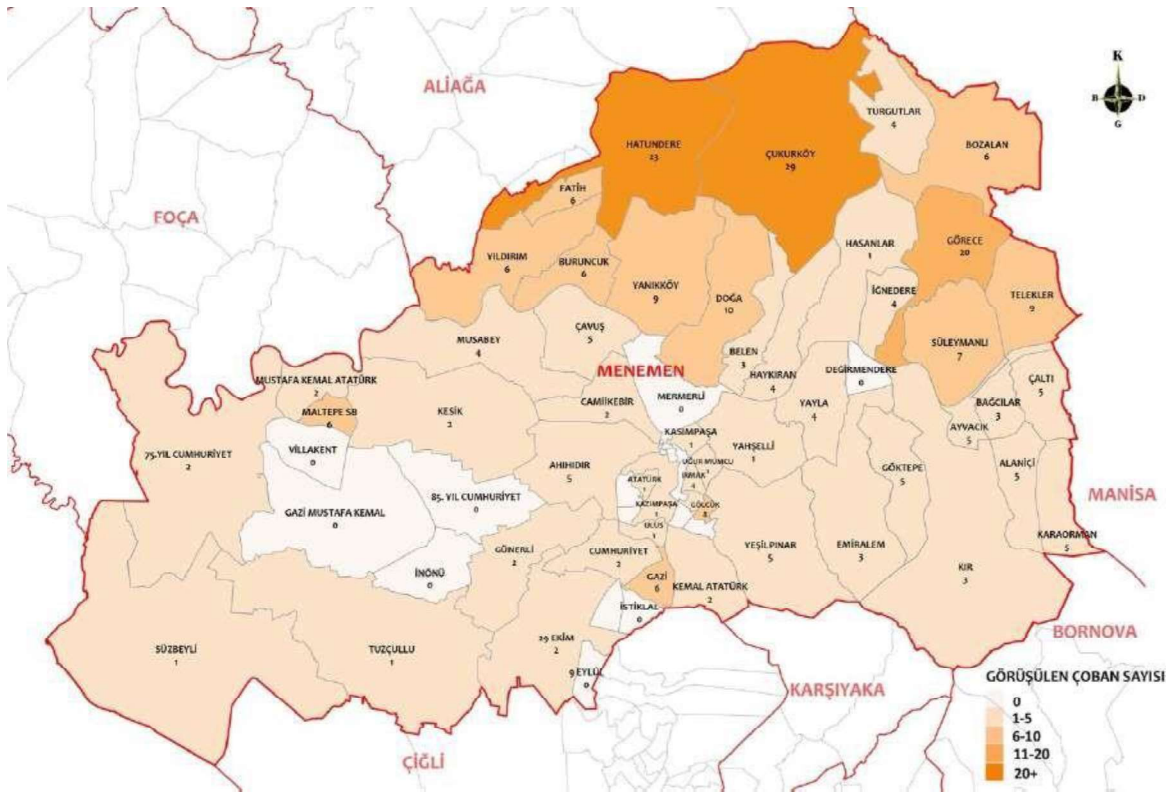
Araştırma kapsamında ulaşılan 255 çobanın yaş gruplarına göre dağılımı (Grafik 1) ve meslekte geçirdikleri yıl sayıları (Grafik 2) çeşitlilik göstermektedir.

İlk olarak Grafik 1 incelendiğinde, ortalama yaşın 49 olduğu görülmektedir. Grafikte en fazla kişi sayısına sahip yaş aralığı, 80 kişinin bulunduğu 51-60 yaş grubu olmuştur. Bu gurubu takip eden, 67 kişi ile 41-50 yaş, 42 kişinin bulunduğu 31-40 yaş gruplarıdır. En genç nüfusa sahip grupta 1 kişi bulunmaktayken; 71 yaş ve üzeri olarak tanımlanan grupta 6 kişiye rastlanmıştır.



Fotoğraf 2. Menemen'in Çukurköy Mahallesi'nde dağ meralarında bulunan karakeçiler.

Grafik 2 incelendiğinde, erişim sağlanan 255 çobanın meslekte geçirdiği ortalama yıl sayısının 26 olduğu görülmüştür. Grafikte en büyük dilime sahip aralık, 107 çobanın yer aldığı ve %42 gibi büyük bir orana sahip olan 26-49 yıl aralığı olmuştur. Bu durum göstermiştir ki, Menemen'de erişilen 255 çobanın çok önemli bir kısmı, çobanlık mesleğini en az 26 yıldır, en çok da 49 yıldır sürdürmektedir. Son olarak meslekte geçirilen yıl sayısı arttıkça, kişi sayısının azaldığı gözlemlenmektedir. Bu doğrultuda 50 yıl ve üzeri çobanlık yapan kişi sayısı (22 kişi), grafikte en küçük dilim olan %9'luk dilimi oluşturmaktadır.



Harita 1. Araştırma kapsamında erişim sağlanan 255 çobanın Menemen'in mahallerine göre dağılımı.

Saha araştırmaları sonucunda 65 mahallesi bulunan Menemen'de toplamda 255 çobana erişilmiştir. Erişim sağlanan çobanlarla yüz yüze mülakat metodu uygulanıp, mera hayvancılığına yönelik veriler toplanmıştır. Erişim sağlanan çobanlar, Harita 1'de beş gruba ayrılmıştır. Harita incelendiğinde görülmüştür ki; ilçedeki çobanların dağılımı ilçenin kuzeyine, Aliğa sınırına doğru bir artış göstermiştir. Mevcut durumun temel nedeni, Dumanlıdağ'ın, barındırdığı geniş meralar dolayısıyla hayvancılık için elverişli bir alan olmasıdır. Aliğa ilçesi ile de sınırını oluşturan Dumanlıdağ, barındırdığı meşelik ve makilik vejetasyondan oluşan meralarıyla, keçicilik ve karasığır yetiştiriciliği için oldukça yüksek bir potansiyele sahiptir. Yöredeki yoğun hayvancılık faaliyetleri de bunun bir kanıtıdır.

Harita 1 genel olarak incelendiğinde, 65 mahallesi bulunan Menemen'in 17 mahallesinde hiç çoban nüfusuna rastlanmamıştır. Öte yandan, en çok çoban nüfusuna sahip 2 mahallesindeki toplam çoban sayısının (72), Menemen'in 65 mahallesinde bulunan toplam çoban sayısının (255) %28'ini oluşturduğu görülmüştür.

2. Ağıl Sahiplerinin Sorunları-Beklentileri (Bu kısım komple yazılacak baştan)

Saha çalışmasının gerçekleştirildiği Menemen, tarım arazileri ve yüksek hayvancılık potansiyeline sahip meralarıyla, sürdürülebilir üretim için önemli bir ilçedir. Menemen'in kırsal araziye sahip merkez mahalleleriyle birlikte, Menemen Ovası'nda bulunan mahallelerde, mera hayvancılığı yapılsa da ova meralarının yıllar içerisinde tarım arazilerine dönüştürülmesi sebebiyle bu mahallelerin büyük oranda tarımsal üretime yöneldiği bilinmektedir. Yamanlar Dağı ve

Dumanlıdağ'ın sahip olduğu verimli meralarda hayvancılık faaliyetleri gerçekleştirilirken; ova köylerinde gerek şehirleşmenin kazandığı ivme, gerekse yaşanan mera sorunlarından dolayı, tarıma yönelik çalışmaların ağırlıklı olarak yürütüldüğü gözlemlenmiştir. Sahip olunan pozitif durumların yanı sıra, Menemenli üreticilerin karşılaştığı bazı engeller ve olumsuz durumlar da bulunmaktadır.

Saha çalışmaları sırasında hemen her hayvan sahibinin vurguladığı gibi, girdi maliyetlerinin yüksekliğinden rahatsızlık duymaktadır. Yem fiyatlarında yaşanan artış, çoğu zaman, çobanların hayvanlarından elde ettiği gelir – gider dengesini başa baş seviyesinde karşılarken; üreticinin et, süt ve yün gibi çıktılardan beklediği kârı tam anlamıyla sağlayamamaktadır. Bu durum, üreticide memnuniyetsizlik yaratmakta ve mesleğe olan bağlılığı zedelemektedir.

Ovadaki sulama kanalları ve Gediz Nehri'ndeki su kirliliği, tarım ve hayvancılık faaliyetleri açısından çözüme kavuşturulması gereken önemli bir sorundur. Menemen ilçe sınırları içerisindeki sanayi tesislerinden dökülen atıklar dolayısıyla, ilçe genelindeki su kanallarında ve Gediz Nehri'nde yoğun bir kirliliğe rastlanılmaktadır. Yapılan saha çalışmaları boyunca, su kanallarındaki kirlilik gözlemlenmiştir. Özellikle Sakıpağa şirketinden yakınan bölge sakinleri, şirketin çevreye zarar verdiğini ve çok sayıda ceza almasına rağmen, Türkelli – Buruncuk mahalleleri sınırında bulunan dereye, atıklarını dökmeye devam ettiğini dile getirmiştir. Sulama kanalları ilaçlanırken üreticiye haber verilmediğini söyleyen bazı çobanlar ise, çok sayıda hayvanın ilaçlı sulardan içerek öldüğünü aktarmıştır. Bölgede, ekolojik etkileri gözletilmeksizin yapılan konvansiyonel tarım faaliyetleri sonucunda toprak - su kirliliği yaşanmakta ve su kıtlığı meydana gelmektedir.



Fotoğraf 3. Kimyasal atıkların döküldüğü, 200 hayvanın ölümüne yol açan, Camiikebir Mahallesi'nde bulunan atık su kanalı.

Menemen'in merkez mahallelerinde dahi küçükbaş hayvancılık yapılmaktadır. Gölcük, Yeşilpınar ve Ilıpınar mahallelerinde, hayvancılık faaliyetlerini birbirine yakın mesafede sürdüren,

geçen seneye kadar ücretsiz su desteği de dahil olmak üzere çeşitli destekler alan, ancak bugün çevreye yayılan kokunun mahalle sakinlerini rahatsız etmesinden dolayı, hayvanlarını daha uygun bir yere taşımak isteyen ortalama 15 hayvancı bulunmaktadır. Hayvan sahipleri, kendilerine, yaşamın sürdüğü mahallelerden uzakta dam yapılması için alan tahsis edilmesini istemektedir. Bu kişiler, birbirlerine çok yakın olmalarının hayvanlar arasında yaşanabilecek hastalık riskini ve çevredeki kirliliği artırdığını belirtmektedir. Yer bulma hususunda kendi imkanlarıyla hareket eden kişilerin, Orman Genel Müdürlüğü ya da ilçe belediyesiyle karşı karşıya kaldığı bilgisine ulaşılmıştır.

Başboş köpekler ve Dumanlıdağ'da, Hatundere, Çukurköy civarında sıkça rastlanan yabancı hayvanlar, sürülerde ciddi bir tahribata yol açmaktadır. Menemenli üreticilerin belirttiği sorunlardan biri, yaşanan saldırılardır. Öyle ki, her yıl 20 – 30 civarı hayvanının yabancı ve başboş hayvanlar tarafından boğularak öldürüldüğünü dile getiren çobanların sayısı, azımsanamayacak kadar fazladır. Sürek avları ve zehirlenmeler dolayısıyla onlarca yıldır kurt görülmeyen alanda, son yıllarda, yayılarak yaşam alanını genişleten kurtlara rastlanmaktadır. Mahalle sakinleri, kurtların, Anadolu'nun birçok yerinde inanıldığı gibi, belediye, DKMPGM (Doğa Koruma ve Milli Parklar Genel Müdürlüğü) vb. kurumlar tarafından bırakıldığına inanmaktadır. Ancak hem ilgili kurumların bu konuda herhangi bir çalışma yürütmemiş olması, hem de kurtların esaret altında üretilip doğaya salınmasının çok zor olması sebebiyle bu durum, yalnızca köylüler arasında dolaşan bir efsanedir. Yıllar boyunca büyük yırtıcılardan (karnivor) yoksun meralarda hayvanlarını otlatan çobanlar, mevcut durumda pratiklerini değiştirmeye direnmekte ve yaban hayatı – insan çatışması meydana gelmektedir. Bu durumdan hem yaban hayatı hem de hayvancılık faaliyetleri başta olmak üzere insanlar zarar görmektedir. Bu durumun yanı sıra, veterinerlik hizmetlerinin de ehil kişilerce yapılmadığına dikkat çeken hayvan sahipleri, yanlış ilaçtan veya ilgisizce verilen hizmetten dolayı da hayvanlarını kaybetmektedir. Kişiler, Menemen İlçe Tarım ve Orman Müdürlüğü'nün de uygulamalarını beğenmediklerini, aşı ve küpe konusunda zamansızlık ve takipsizliğin yaşandığı bilgisini aktarmıştır.

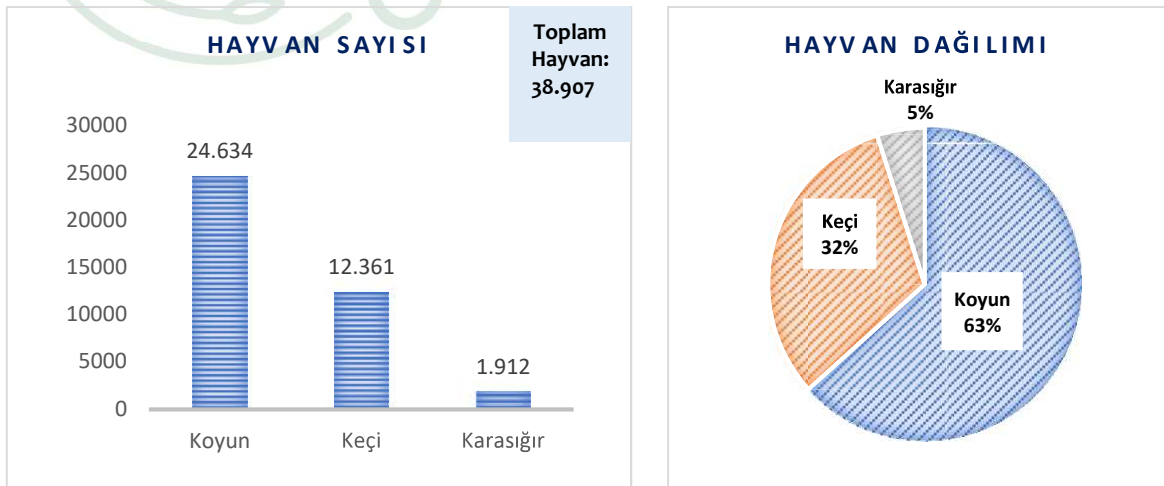
Menemen'de yaşanan, sıra dışı olarak nitelendirilebilecek durumlardan biri, Süleymanlı Mahallesi'nde bulunan ve Menemen İlçe Belediyesi bünyesine katılan Yaren Dağı'nın her gün belediye ekiplerince tanker ile sulanmasıdır. Mera alanı olarak kullanılan bu dağ, bu sürece kadar su istemeyen bitkiler ekerek değerlendirdiklerini söyleyen bölge sakinleri; burada yapılan ekimin, hem var olan mera alanı için olumsuz, hem de tarım için verime etkisiz bir durum olduğunu düşünerek rahatsızlık duymaktadır. Şu an için yalnızca sulama konusunda aktif olan Süleymanlı, Görece, İğneler ve Hasanlar mahallelerinin oluşturduğu kooperatif, ilerleyen dönemlerde farklı konularda daha aktif olmak ve bölgesel kalkınma çalışmalarında sayıca artış göstermek ve bir bütün halinde hareket etmek istemektedir.



Fotoğraf 4. Menemen'in Hatundere mahallesinde mera hayvancılığına devam eden iki çoban

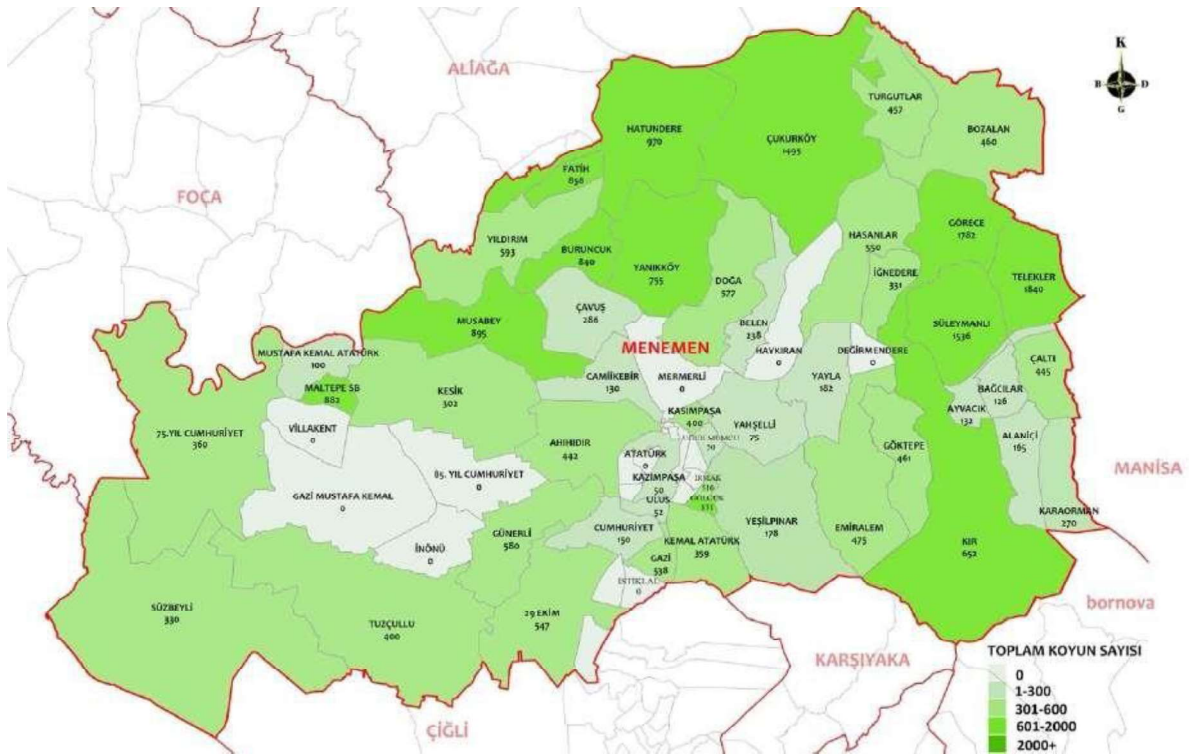
3. Alandaki Hayvan Sayısı, Türü ve Hayvanların Et, Süt ve Yün Miktarı

Alan çalışmaları neticesinde bölgenin, hayvancılık açısından ciddi bir öneme sahip olduğu görülmüştür. İlçede bulunan hayvanların dağılımına bakıldığında; en büyük oranın sahibi, %63 ile koyun ve kuzu olmuştur (Grafik 3). Bu oranı, büyük bir fark ile %11'lik bir orana sahip olan keçi popülasyonu takip etmiştir. 1912 karasığır ise, pastada %5'lik bir dilimi oluşturmaktadır. Sayısal olarak bakıldığında; kuzu sayısı 24 bin 634, keçi sayısı 12 bin 361, karasığır sayısı ise 1912'dir. Genel olarak ilçenin koyun ve kuzu yetiştiriciliğini ön planda tuttuğu sonucuna ulaşılabilmektedir.



Grafik 3: Çalışma yapılan 65 mahalledeki büyük ve küçükbaş hayvan dağılımının sayısal ve yüzdesel görünümüleri.

Mevcut mera hayvanı nüfusunun saha araştırması gerçekleştirilen mahalleler özelinde dağılımı, araştırmanın bir diğer önemli noktasını oluşturmaktadır.



Harita 3. Araştırma yapılan Menemen ilçesinde erişilen 24.634 kuzu ve koyunun mahallelere göre dağılımı.

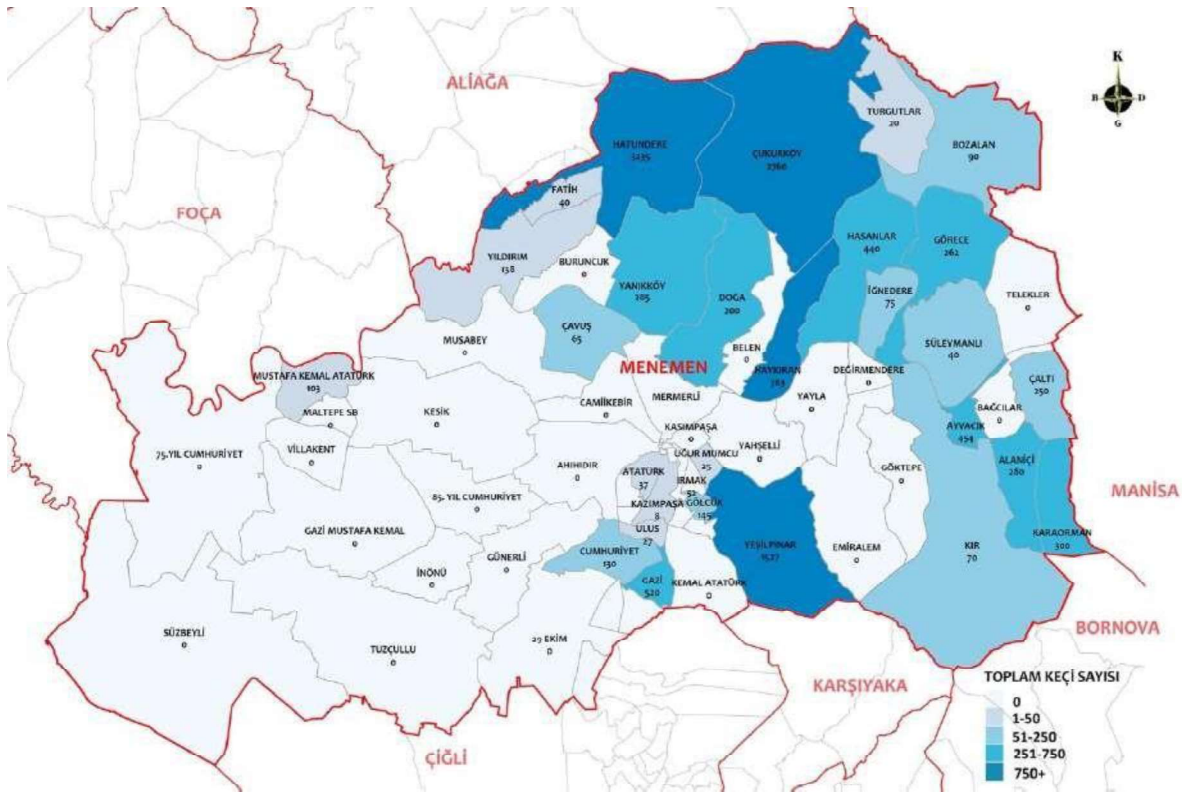
Araştırma gerçekleştirilen 65 mahallede, toplam 24.634 kuzu ve koyuna ulaşılmıştır. Hayvanların dağılım haritası (Harita 3) incelendiğinde, ilçede genel bir dağılımın söz konusu olduğu görülmektedir. Ancak, yine de koyun ve kuzu dağılımının şehrin Aliğa sınırındaki kuzey mahalleleri ile Manisa sınırında bulunan mahallelerinde yoğunlaştığı tespit edilmiştir.

Harita 3 genel olarak incelendiğinde en fazla hayvan nüfusunun görüldüğü 5 mahalledeki toplam koyun ve kuzu sayısının (7.623), ilçede bulunan toplam toplam kuzu ve koyun sayısının (24.634) %30,94'ünü oluşturduğu görülmüştür. Bu mahalleler ise yoğunluklarına göre: Telekler (1840), Görece (1782), Süleymanlı (1536), Çukurköy (1495) ve Hatundere (970) olarak sıralanmaktadır. Musabey, Maltepe SB ve Fatih mahalleleri, kuzu ve koyun mevcudunun yüksek olduğu mahalleler olarak, yoğunluk sıralamasında 5 mahallenin ardından gelmektedir.

Son olarak, geniş mera alanlarına sahip Menemen ilçesinde koyun nüfusu şehir merkezine ve tarımsal faaliyetlerin yürütüldüğü alanlara doğru azalış gösterdiği hatta hiç varlık göstermediği görülmüştür. Öyle ki, çalışmalar sırasında Menemen ili merkezinde yer alan mahalleler başta olmak üzere, 21 mahallede hiç koyun ve kuzu nüfusuna rastlanmamıştır.



Fotoğraf 5. Menemen'in Hatundere mahallesinde otlayan kıvrıkcık, merinos ve karya ırkı koyunlar.

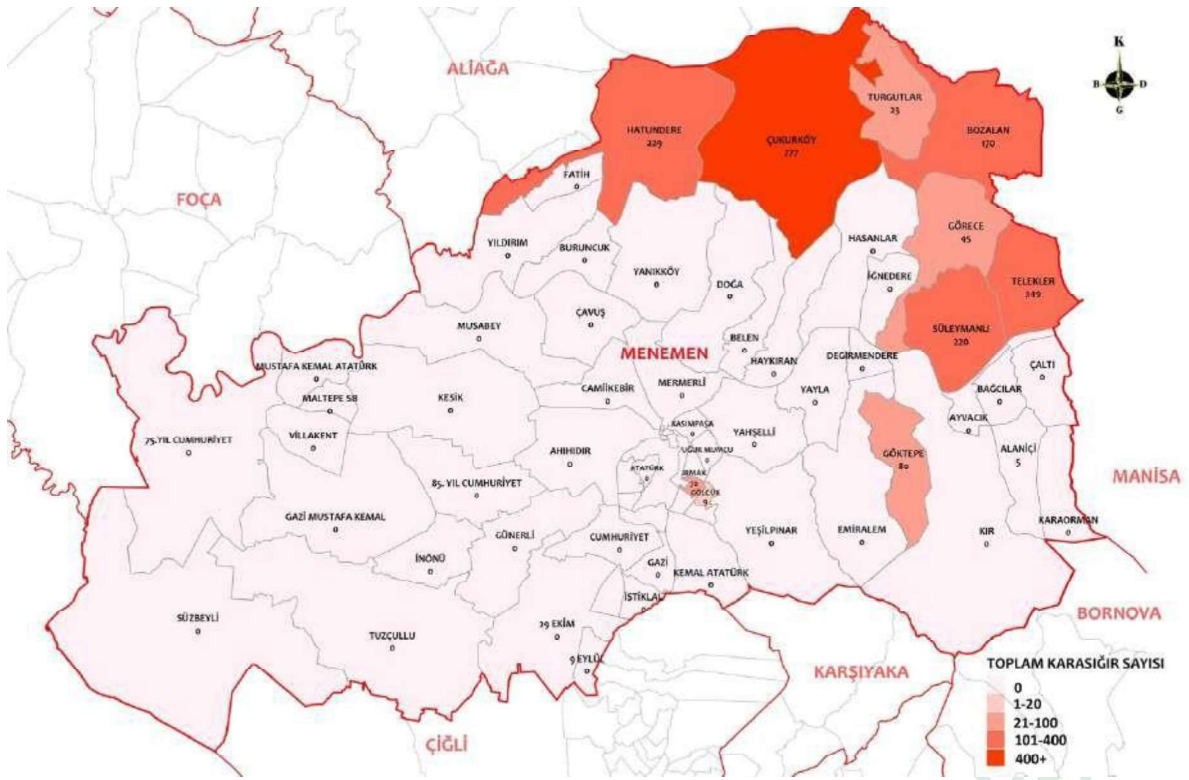


Harita 4. Arařtırma yapılan Menemen ilçesinde eriřilen 12.361 keçinin mahallelere göre dađılımı.

Arařtırma yapılan Menemen ilçesinde eriřilen 12.361 keçinin mahallelere göre dađılımına ulařmak için Harita 4'e bakıldıđında, Menemen ilçesinde keçi popülasyonunun güçlü bir dađılım göstermediđi görülmektedir. Farklı mahallelerde, farklı yoğunluklarda seyreden keçi sayısı, ilçe genelinde benzer oranda bir dađılımın yoğunluđuna eriřememektedir.

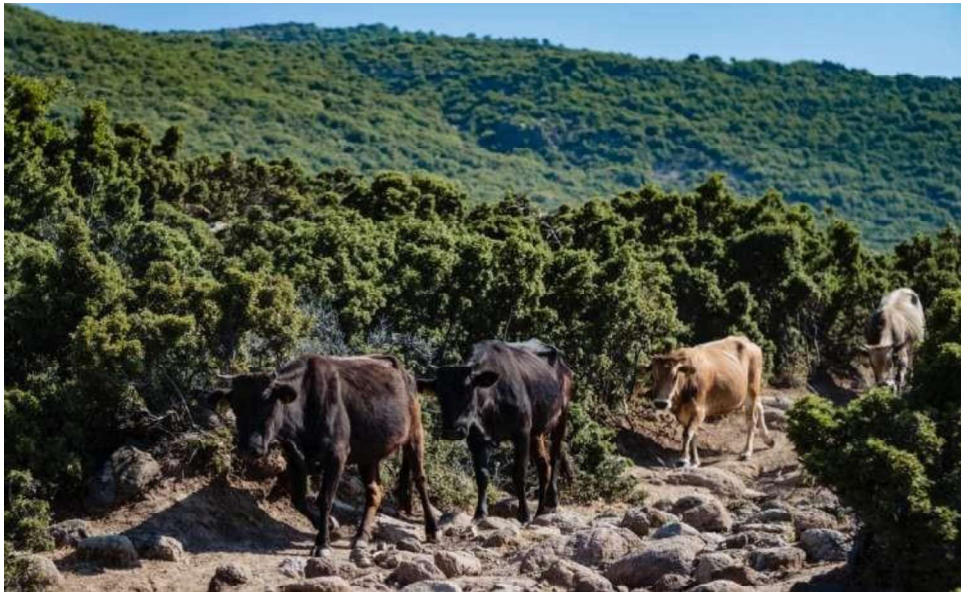
İlçe'de bulunan 65 mahalle bulunmaktadır ve bu mahallerden sadece 29'unda keçi nüfusunun varlıđı gözlemlenmiřtir. Ayrıca, 750 üzeri keçi sayısına sahip mahalle sayısının dört olduđu ve bu mahallelerin de en çok keçi nüfusuna sahip olan mahalleler olduđu görülmüřtür. Bu mahalleler keçi nüfusu yoğunluđuna göre sırasıyla: Hatundere (3235), Çukurköy (2760), Yeřilpınar (1527) ve Haykıran (783) olmuřtur. Öyle ki bu dört mahallenin toplam keçi nüfusu sayısı (8305), ilçenin tamamında bulunan toplam 12.361 keçinin üçte ikisini (%67,18) oluřturmuřtur.

Gazi (520) ve Hasanlar (440) mahalleleri ise, keçi sayısı yüksek olan dört mahalleyi takip etmektedir. Bazı mahallelerde az sayıda olsa da keçi yetiřtiriciliđi faaliyeti gerçekleřmektedir. Saha çalıřmasının bir diđer önemli nokta ise çalıřma yapılan Menemen ilçesinde bulunan 65 mahallenin 36'sında hiç keçi nüfusuna rastlanmamıřtır. 36 mahallenin ilçe içerisindeki dađılımın bakıldıđında ise řehrin tarımsal faaliyetlerinin sürdürüldüđu ovalardan ve ilçenin merkez mahallelerinden oluřtuđu sonucuna ulařılmaktadır.

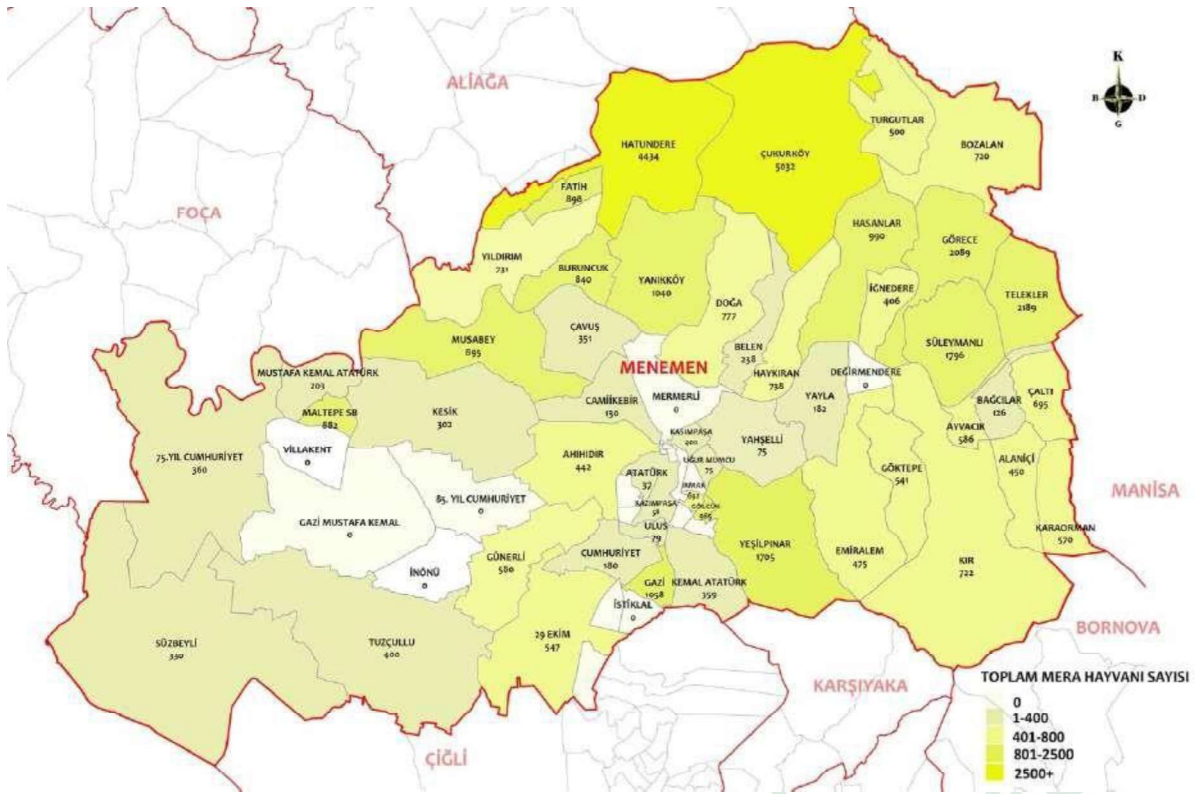


Harita 5. Araştırma yapılan Menemen ilçesinde erişilen 1912 karasığırın mahallelere göre dağılımı.

Çalışmalar sonucu ulaşılan bir diğer önemli veri ise, karasığır nüfusunun çalışma yapılan mahallelerdeki dağılımı olmuştur (Harita 5). 65 mahallesi bulunan Menemen’de sadece 10 mahallede karasığır nüfusuna rastlanmıştır. 55 mahallede ise hiç karasığır nüfusuna rastlanmamıştır. Karasığır nüfusunun varlık gösterdiği 10 mahalle özelinde baktığımızda Çukurköy mahallesi ön plana çıkmıştır. 777 adet karasığıra sahip olan mahalle, ilçenin tamamında bulunan karasığır nüfusunun (1912 adet) önemli bir oranına (%40,63’sine) tek başına sahip olduğu görülmüştür. Çukurköy ardından en fazla karasığır yetiştiriciliği yapılan yapılan üç mahalle ise sırasıyla Telekler (349), Hatundere (229) ve Süleymanlı (220) mahalleridir.



Fotoğraf 6. Menemen’in Çukurköy Mahallesi’ndeki mera alanları.



Harita 2: Çalıřma yapılan 65 mahalledeki eriřilen 38.907 mera hayvanı sayılarının mahallelere gre daęılımı.

Bykbař ve kkbař ayrımı yapılmaksızın toplam mera hayvanı nfusunu yoęunluęunun, mahallelere gre farklı bir daęılıma sahip olduęu Harita 2'de grlmektedir. Harita 2 incelendięinde grlmektedir ki mera hayvanlarının nfusu Çukurky ve Hatundere gk byk oranda yoęunlařmıřtır. yle ki sadece bu 2 mahallede bulunan mera hayvan sayısı (9460) tm ilede bulunan hayvan nfusunun (38.907) yaklaşık drt birine (%24,31) ev sahiplięi yapmaktadır. te yandan, Hatundere ve Çukurky mahalleleri hariç bin zeri mera hayvanı sahip mahalle sayısı ise 5 olarak tespit edilmiřtir.

Merkez mahalleler bařta olmak zere, toplamda 20 mahallede ise bykbař ve kkbař nfusuna rastlanmamıřtır.

	Koyun & Kuzu Sayısı (Yıllık)	24.637
	Kesime Giden Sayısı (Yıllık)	12.620
	Toplam Kemikli Et Miktarı (Yıllık)	252 ton
	Toplam Kemiksiz Et Miktarı (Yıllık)	176 ton
	Keçi Sayısı (Yıllık)	12.361
	Kesime Giden Sayısı (Yıllık)	4.369
	Toplam Kemikli Et Miktarı (Yıllık)	87 ton
	Toplam Kemiksiz Et Miktarı (Yıllık)	61 ton
	Karasıęır Sayısı (Yıllık)	1.912
	Kesime Giden Sayısı (Yıllık)	588
	Toplam Kemikli Et Miktarı (Yıllık)	104 ton
	Toplam Kemiksiz Et Miktarı (Yıllık)	85 ton

Tablo 1: Eriřilen 38.907 mera hayvanına ait yıllık et miktarları.

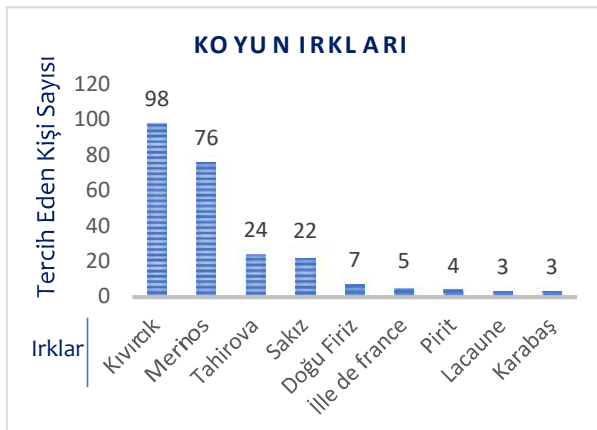
Çalıřmalar çerçevesinde, blgedeki koyun ve kuzu nfusunun mahalleler zelindeki daęılımının farklılık gsterdięi grlmřtr. Alan arařtırmaları boyunca kaydedilen hayvanların yıllık

kemikli ve kemiksiz et miktarı mevcudiyeti önemli noktalardan biridir. Mevcut duruma öncelikle koyun ve kuzu ölçeğinde bakıldığında; hayvan sahiplerinin, hayvanlarının ortalama üçte birini satarken, geriye kalan üçte ikisini ise sürünün devam edebilmesi için bakmaya devam ettiği gözlemlenmiştir. Bu doğrultuda, 24 bin 634 koyunun, yılda ortalama yalnızca 12 bin 620'sinin kesime gittiği sonucuna ulaşılmıştır.

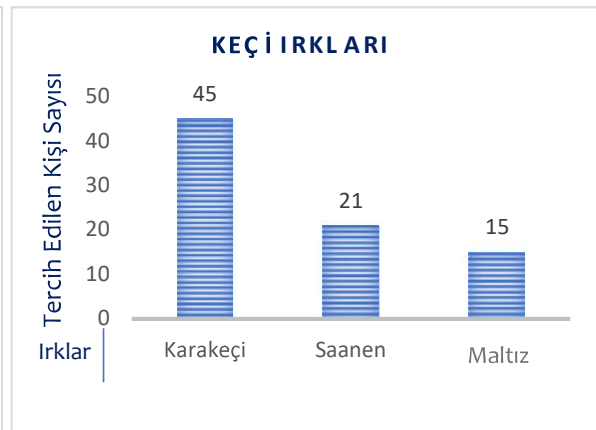
Yapılan hesaplamaların bir benzeri de keçi için uygulanmıştır. Mevcut keçi miktarı 12.361 olarak belirlenmesine rağmen; hayvan sahiplerinin, mevcut hayvanlarından ortalama %30'unu bir yıl içinde sattığı ve geri kalan hayvanlarını sürünün devamlılığının sağlanması için satmadığı bilinmektedir. Koyun ve kuzu sahiplerinde olduğu gibi, sürünün büyümesi için önem taşıyan bu yol, keçi sahipleri tarafından da izlenmektedir. Kesime giden hayvanın canlı ağırlığı, koyunda olduğu gibi keçi için de 40 kg olarak hesaplanmıştır. Hayvanın kesim sonrası ağırlığından %50 fire vereceği değerlendirilmesinden yola çıkarak, yıllık toplam kemikli et (karkas) miktarı ortalama 87 ton olarak hesaplanmıştır. Ardından, %30 oranında kemik fesi bu hesaplamadan düşürüldüğünde, yıllık ortalama 61 ton kemiksiz keçi etine ulaşılabileceği hesaplanmıştır.

Son olarak, hesaplamaların bir benzeri de karasığır için yapılmıştır. Karasığır olan hayvan sahiplerinin, bir yılda mevcut hayvanlarının sadece üçte birini sattığı gözlemlenmiştir. İlçede mevcut karasığır sayısının görece az olduğu gerçeği göz önünde bulundurulduğunda, hayvan sahiplerinin sürünün devam edebilmesi için hayvanların satışını olabildiğince az sayıda tutmaya çalıştıkları tespit edilmiştir. Bu doğrultuda, bin 912 adet karasığırın bir yılda sadece 588'inin kesime gittiği görülmektedir. Kesime giden hayvanın canlı ağırlığı ortalama olarak 250 kg alınmıştır. Kesim işlemi yapan bölge insanlarının söylemleri neticesinde, karasığırın kesim sonrası %25 fire vereceği tespit edilmiştir. Bu doğrultuda görülmüştür ki, yıllık toplam kemikli (karkas et) miktarı 104 ton olarak hesaplanmıştır. Yine bölge insanlarının söylemleri neticesinde, karkas et miktarından %15 fire düşülüp kemiksiz et miktarı olan 85 tona ulaşılmıştır.

Toplamda ise, 12 bin 361 keçi, 24 bin 637 koyun ve 1912 karasığırdan 443 ton kemikli et, 325 ton kemiksiz et elde edilebileceği sonucuna ulaşılmıştır.



Grafik 4: Kayıt altına alınan 24.637 koyunun ırklara göre dağılımı.



Grafik 5: Kayıt altına alınan 12.361 keçinin ırklara göre dağılımı.

Menemen ilçesinde gerçekleştirilen çalışmalarda, hayvanların dağılımının farklılık göstermesi, alan araştırmasının önemli bir çıktısını oluşturmaktadır. Gözlemlenen farklılıklara koyun ve kuzu ölçeğinde bakıldığında, koyun yetiştiricileri arasında en büyük kıvırcık ırkına ait olduğu görülmektedir. 98 kişinin koyunu ve kuzusu kıvırcık olarak tespit edilmiştir. Kıvırcık ırkından sonra gelen ırklar ise sırasıyla Merinos (76), Tahirova (24) ve Sakız (22)'dir. Doğu firiz, Ile de france, Pirit, Lacaune ve Karabaş ırkaları ise oldukça az sayıda kişi tarafından tercih edilmiştir.

Grafik 5'te yer alan keçi ırklarının dağılımı grafiği incelendiğinde, en çok tercih edilen ırkın karakeçi olduğu görülmektedir. 45 kişinin keçisinin karakeçi olduğu sonucuna ulaşılmıştır. Karakeçinin ardından en çok paya sahip ırklar sırasıyla; 21 kişinin tercih ettiği saanen, 15 kişinin tercih ettiği maltız olmuştur.

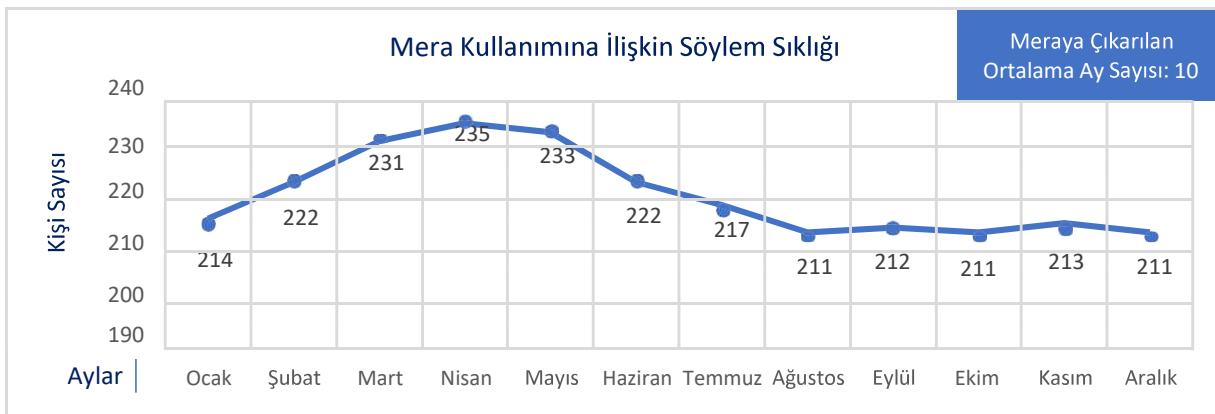
Koyun Sütü (Yıllık)	Keçi Sütü (Yıllık)	Kıl & Yün (Yıllık)
371.140 lt	835.770 lt	26.204 kg

Tablo 2: Menemen'de kayıt altına alınan 38 bin 910 koyun ve keçiden elde edilebilecek muhtemel yıllık süt, kıl ve yün dağılımı.

Hayvansal ürünlerin dağılımı ve miktarı, alan araştırmasının dikkat çekici çıktılarından biridir. Çalışmalar neticesinde ulaşılan kişilerin, hayvanlarından yıllık ortalama 1 milyon 206 bin 910 litre koyun ve keçi karışık süt elde edildiği bilgisine ulaşılmıştır. Bu sütlerin 371 bin litresi koyun sütü iken, 835 bin litresinin keçi sütü olduğu tespit edilmiştir. Hayvanların kıl ve yün durumuna bakıldığında, bir yılda ortalama 26 ton kıl ve yün elde edildiği saptanmıştır.

4. Alanın Mevcut Mera Durumu ve Yem Kullanımı

Menemen ilçesi, verimli arazileri nedeniyle mera hayvancılığı yapmak için önemli bir konumdadır. Yapılan alan araştırmaları sonucunda elde edilen veriler de bu durumu destekler niteliktedir. Bölgede hayvancılık yapan 255 kişiden elde edilen veriler doğrultusunda; burada hayvancılık yapan kişilerin, yılın ortalama 10 ayı hayvanları meraya çıkarabilecek uygun ortamı bulabildiği bilgisine ulaşılmıştır.

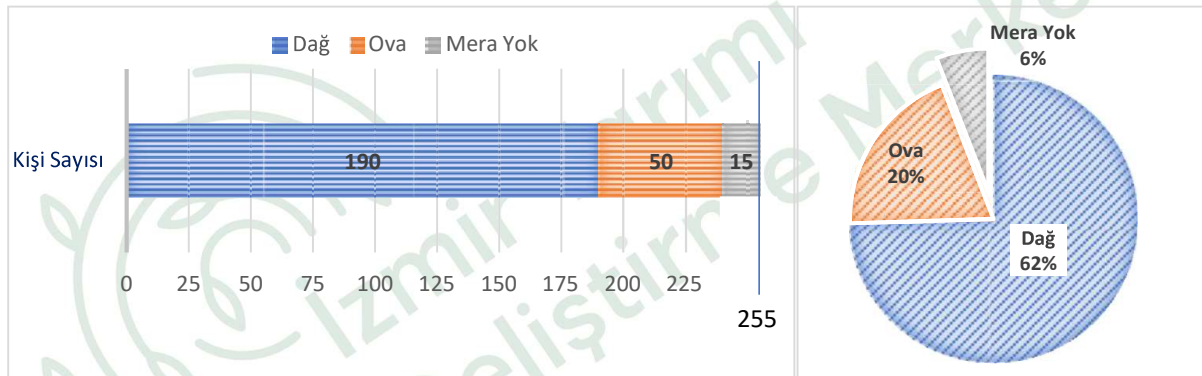


Grafik 6: Menemen'de iletişime geçilen 255 çobanın yıl içerisinde mera kullanımının aylara göre dağılımı.

NOT: İletişime geçilen çobanlara "Yılın hangi ayları merayı kullanırsınız?" sorusu yöneltilmiştir.

Menemen’de iletişim sağlanan 255 çoban, ilçenin birçok farklı bölgesinde mera hayvancılığını sürdürse de çobanların hayvanları için kullandıkları meraların elverişliliğinin aylara göre dağılımı büyük oranda benzerlik göstermektedir (Grafik 6). Yılın ilk ayının mera kullanımı için ve hayvanların yayılımı için uygun olduğunu söyleyen çoban sayısı 214 olurken; bu oran, nisan ve mayıs aylarında en yüksek söylem sıklığı olan sırasıyla 235 ve 233 söylem sıklığına ulaşmıştır. Yılın ikinci çeyreğinde mera kullanım sıklığı nispeten bir düşüş göstermiş olsa da ilk çeyrek gibi yüksek söylem sıklığını korumuştur. Mayıs’tan Ağustos ayına kadar mera kullanım sıklığında gerçekleşen azalma, Ağustostan Aralık ayına kadar durağan bir seyir göstermiştir. Ekim ve Aralık ayı ise, mera kullanımının en az olduğu ay (211 söylem sıklığı) olarak tanımlanmıştır.

Öte yandan, görüşme gerçekleştirilen 255 çobandan 15’i, hayvanlarının hiç meraya çıkmadığı bilgisini verirken, 240 çoban ise ortalama olarak 10 ay boyunca hayvanlarının meraya çıktığını belirtmiştir. Hayvanların merada otlama süresi 10 ay olmasına rağmen, ilave yem verilme ortalaması 8 ay olarak tespit edilmiştir. Bu durum, hayvanlar meraya çıkartılsa bile, ilave yeme duyulan ihtiyacın ne denli önem taşıdığını göstermektedir.



Grafik 7. İletişime geçilen 255 çobanın mera hayvancılığında kullandıkları alanların dağılımı.

Grafik 7’ye genel olarak bakıldığında bilinmelidir ki, hayvanları için uygun mera bulunduğunu belirten ve bunun yeterli olduğunu ifade eden insanların genel olarak bu mesleği dağda yürütmektedir. Aynı mesleği ovaya yakın, hatta ova köylerinde yürütmek isteyen kişilerin mera sorununun giderek artış gösterdiği, hatta doğrudan görece mera yoksunluğu ile karşılaştığı gözlemlenmiştir. İlçede bu mesleği yürüten 255 kişinin, 190’u bu mesleği dağ merasında yürütürken, 50’sinin ova merasında sürdürdüğü görülmüştür. 15 kişinin ise yayılım yapabileceği mera imkanına sahip olmadığı bilgisine ulaşılmıştır.

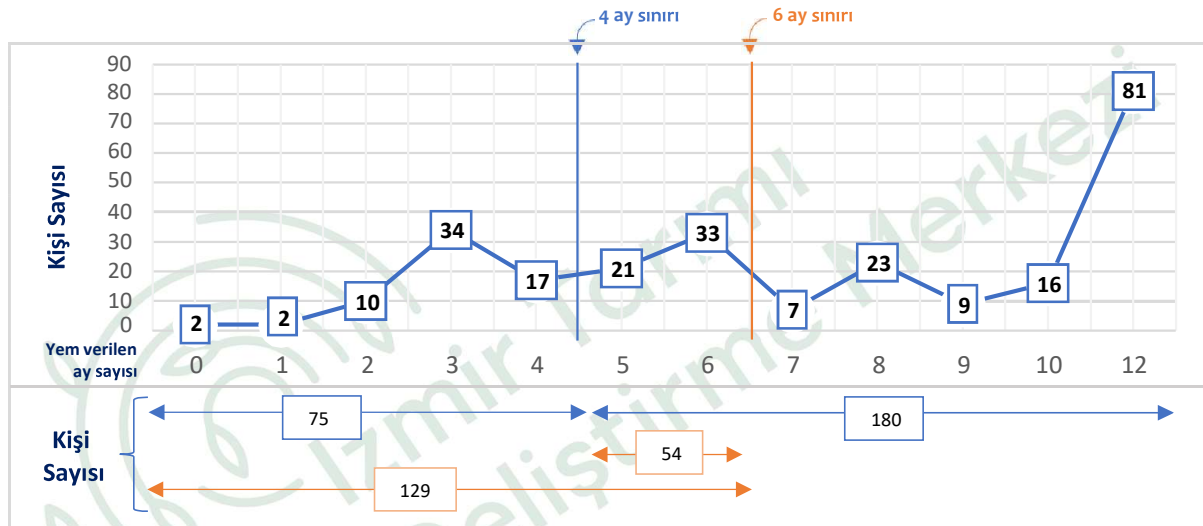
Yem Verilen Ortalama Ay Sayısı	Yıllık Toplam Yem Miktarı	Kişi Başına Düşen Yıllık Ortalama Yem Miktarı
8	5828 ton	22.8 ton

Tablo 3. Menemen saha çalışması neticesinde kayıt altına alınan toplamda 38.907 mera hayvanının tükettiği ortalama yıllık yem miktarı.

Tablo 3 incelendiğinde, ilk olarak, alanda verisine ulaşılan 38.907 hayvanın, yılda tükettiği toplam yem miktarının 5828 ton olduğu görülmektedir. Bu miktarı kişi başına böldüğümüzde ise

22.8 tona ulaşılmaktadır. Ancak, Tablo 3'te dikkat edilmesi gereken bir diğer önemli nokta, yem verilen ortalama ay sayısıdır. Her ne kadar 8 ay (Tablo 3) olarak gözükse de bu verinin dağılımı farklılık göstermektedir (Grafik 8).

Mera kullanım durumuna Anadolu'daki geleneksel hayvancılık pratikleri açısından bakıldığında; sürülerin, yılın büyük bir bölümünde meralarda otladığı görülmektedir. Göçebe hayvancılık pratiklerinde mera kullanımı maksimum, yem kullanımı minimum miktarlarda olurken; yerleşik mera hayvancılığı pratiklerinde ise yem kullanım miktarı artmakta ancak kışın karlı ve yazın kurak olan dönemle sınırlı kalmaktadır. Yapılan bilimsel çalışmalara göre yılın 2-4 ayı boyunca yem verilen hayvanlar, 8-10 ayı boyunca merada otlamaktadır (Yavuzer, N.¹, 2014; Akçapınar, H.², 1984). Bu açıdan bakıldığında hayvanlarına 4 ay yem verip, 8 ay boyunca yem ihtiyacını meradan doğal olarak sağlayan kişi sayısının 18 olduğu tespit edilmiştir (Grafik 8).



Grafik 8: Çalıřma kapsamında eriřilen 255 çobanın hayvanlarına yem verdikleri ay sayısı.

Not: Çobanlara, "Hayvanlarınıza yılda toplamda kaç ay yem verirsiniz?" sorusu yöneltilmiştir.

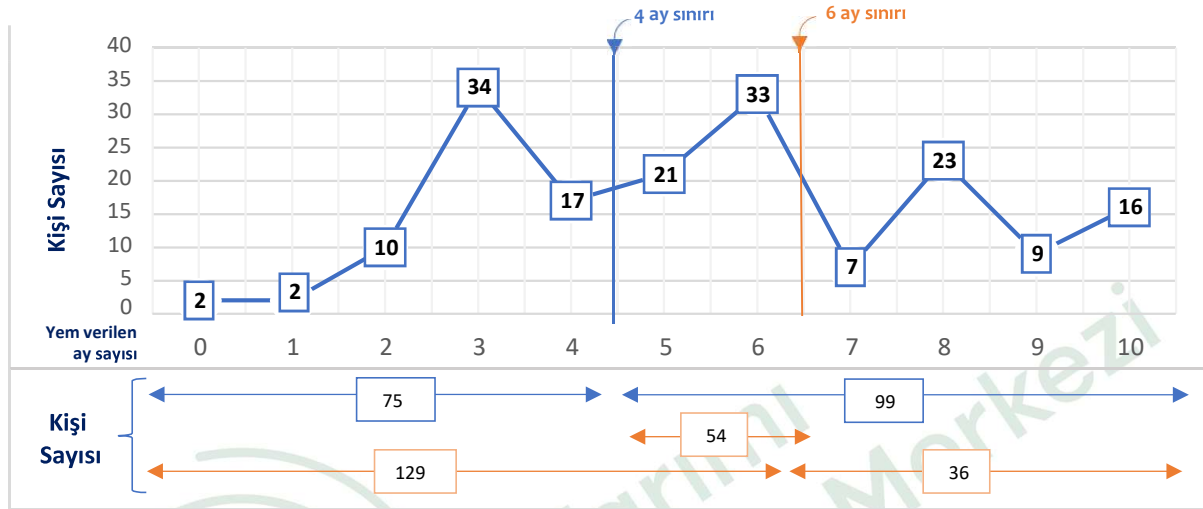
Grafik 8 incelendiğinde, kiřilerin söylem sıklığı ile yem verilen ay sayısının farklılık gösterdiği gözlemlenmektedir. Çalıřma yapılan mahallelerde hiç yem vermeden hayvanlarının yem ihtiyacını doğal meradan karřılayan kiři sayısının sadece 2 olduđu tespit edilmiştir. Sadece bir ay yem verdiđini söyleyen hayvancı sayısı 2, iki ay yem verdiđini söyleyen hayvancı sayısı 10; hayvanına üç ay yem veren kiřilerin sayısı 34 iken; 4 ay yem verenlerin sayısı ise yükselerek 17'ye ulaşmıştır.

Grafik 8'e ilk altı ay özelinde bakıldığında ise hayvanına en fazla 6 aya kadar yem verip geri kalan 6 ay boyunca yem ihtiyacını meradan doğal olarak sağlayan kiři sayısı 129 olarak tespit edilmiştir. Görülmüřtür ki, bu mesleđi yürüten 255 kiřinin 129'u hayvanları için mevcut meranın en az 6 ay yeterli geldiđini, diđer aylarda yem ihtiyacının ortaya çıktıđı görülmüřtür. Grafikte dikkat edilmesi gereken bir diđer önemli nokta ise hayvanlarına 12 ay yem verdiđini ifade eden kiři sayısının

¹ <http://adudspace.adu.edu.tr:8080/jspui/bitstream/11607/1578/3/N%C4%B0LG%C3%9CN%20YAVUZER.pdf>

² http://eurasianjvetsci.org/pdf/pdf_EJVS_959.pdf

fazlalığıdır (81 kişi). Bu durum üç şekilde açıklanabilmektedir. Bunlardan birincisi, mera sorunudur. Mevcut mera alanlarının bazı mahallelerde yetersiz gelmesidir. Hayvanların bu meraları sadece gezinme amaçlı kullanması, buradaki otlatma faaliyetinin hayvanları doyurmaya yetmemesidir. İkincisi ise, mera alanlarının ormanlaştırılması veya şahıs arazilerin telle çevrilmesidir. Üçüncü ve en sık karşılaşılan durum ise hayvancılık pratiklerinin değişmesidir. Hayvanların daha hızlı büyüüp gelişmesi ve daha fazla süt elde etme arzusu, çobanların hayvan yetiştirme pratiğinin “ilave yem vererek hayvandan verim elde etme” şekline doğru evrildiğini göstermiştir.



Grafik 9: Çalıřma kapsamında eriřilen 355 çobandan, hayvanına 12 ay süreli yem verdiđi tespit edilen 81 çobanın çıkarılması durumunda; geriye kalan 199 çobanın hayvanlarına yıl boyunca yem verdikleri ay sayısı.
Not: Çobanlara, “Hayvanlarınıza yılda toplamda kaç ay yem verirsiniz?” sorusu yöneltilmiştir.

Eriřim gerçekteřtirilen 255 çobandan 81’i hayvanlarına 12 ay boyunca, mera kullanılsın veya kullanılsın, yem vermeye devam ettiklerini bu sayede hayvanlarından daha fazla verim aldıklarını aksi takdirde süt veya besiden bir verim alamayacaklarını ifade etmişlerdir. Zamanla deđiřen hayvancılık pratiklerine ilave yemin her koşulda gerekli olduđunu ifade eden 81 çobana Grafik 9’da ye verilmemiřtir. Bu dođrultuda 255 çobandan 199’u Grafik 9’a dahil edilmiş ve 255 çobanın tamamının dahil edildiđi bir önceki Grafik 8’e göre daha dengeli bir dađılım göstermiştir.

Bu dođrultuda Grafik 9’a dahil edilen 199 çobandan 129’unun (yaklařık %65’i), hayvanlarına en fazla 6 ay yem verdiđi, kalan 6 ay ise mera aracılıđıyla dođal bir şekilde hayvanların yem ihtiyacını sađlayabildiđi görülmüřtür. Ayrıca, 6 aydan fazla hayvanlara yem veren çoban sayısı ise 36 olmuřtur.

5. Sonuç ve Deđerlendirme

Binlerce yıllık kadim Anadolu kùltürünün vazgeçilmez bir parçası olan hayvancılık, bugün İzmir’in birçok ilçesinde olduđu gibi Menemen’de de varlıđını sürdürmektedir. Bölge insanının önemli geçim kaynakları arasında yer alan hayvancılık için Menemen, birçok olumlu ve olumsuz durumu bünyesinde barındırmaktadır.

Anadolu'daki geleneksel hayvancılık pratiklerine bakıldığında; karşımıza iki durum çıkmaktadır. Bunlar; hayvancılığın göçebe ve yerleşik yapılmasıdır. Göçebe hayvancılık pratiklerinde mera kullanımı maksimum, yem kullanımı minimum miktarlarda olmaktadır. Yerleşik mera hayvancılığı pratiklerinde ise, yem kullanım miktarı artmakta; ancak kışın karlı ve yazın kurak olan dönemle sınırlı kalmaktadır. Yapılan bilimsel çalışmalara göre, yılın 2-4 ayı boyunca yem verilen hayvanlar, 8-10 ay boyunca merada otlamaktadır. Bu duruma, Menemen ilçesindeki modern hayvancılık faaliyetleri açısından bakıldığında, Anadolu'da başlayıp günümüze kadar devam eden geleneksel hayvancılığın olgularının büyük oranda takip edildiği çıkarımına ulaşılabilmektedir. Mera kullanımına yönelik ay sayısının 10 ay gibi yüksek bir seviyeye ulaşması, bu çıkarımın güçlü bir yordayıcısıdır. Görüşme yapılan 255 çobandan 15'i hayvanlarını hiç meraya çıkarmamaktadır. Elde edilen grafiklere bakıldığında, çok sayıda kişinin faaliyetleri dağ meralarında sürdürdükleri sonucuyla karşılaşılmaktadır.

Hayvancılık faaliyetlerini sürdürmek için elverişli bir ortama sahip olan Menemen'in güçlü potansiyeline karşın, yaşanan bazı olumsuzluklar vardır. Meraların farklı sebeplerle kaybedilmesi durumu, bölge alanlarının verimini düşürmekte ve hayvanların otlayabilmesine engel olmaktadır. Menemen dağ meralarını tehdit eden büyük bir sorun olmamasına rağmen, Menemen Ovası'ndaki yoğun tarım faaliyetleri dolayısıyla, ova meralarının büyük bir bölümü tahrip olmuştur. Bölgede çok sayıda tarım arazisinin yer alması ve ekim yapılan bu alanlarda otlatma faaliyetinin gerçekleştirilememesi; ağaçların sık ve birbirine çok yakın şekilde konumlanması ve şehirleşme ova meralarının kaybını tetikleyen durumlardan bazılarıdır. Menemen ilçesi genelinde veterinerlik hizmetlerinden şikâyet edilmektedir.

İlçe genelinde hayvan sayılarına bakıldığında, koyun ve kuzu yetiştiriciliğinin ön planda olduğu görülmektedir. Koyun ve kuzunun ardından keçi ve karasığır gelmektedir. Keçi ve karasığır popülasyonu, özellikle Yamanlar Dağı ve Dumanlıdağ'da yoğunluk göstermektedir. Koyun ırkı olarak kıvırcık, keçi ırkı olarak karakeçi, diğer ırklara kıyasla çok daha fazla sayıda karşımıza çıkmaktadır. Ortalama 10 ay boyu merada otlayan hayvanlar, ortalama 8 ay boyunca takviye yem ile beslenmeye ihtiyaç duymakta; kişi başına düşen yem miktarı 22 tonu bulmaktadır.