

# KIRSAL MAHALLELER SAHA ARAŐTIRMASI

## MERA HAYVANCILIĐI RAPORU

### KINIK



MART 2021

İZMİR BÜYÜKŐEHİR BELEDİYESİ

## ÖZET

Araştırma, Kınık ilçesinin toplam 37 mahallenin tamamında. Bölge, 22.03.2021 – 26.03.2021 tarihleri arasında araştırılmış ve bölgede yüz yüze mülakat metodu kullanılarak veri toplanmıştır. Bu araştırma, İzmir Büyükşehir Belediyesi Kırsal Kalkınma Saha Araştırma Ekibi tarafından gerçekleştirilmiştir. Araştırma kapsamında, 334 ağıl sahibi ve çobanla yüz yüze görüşme gerçekleştirilmiştir.

Alan araştırmasında ilk olarak, bölgenin mevcut durumu çerçevesinde hayvanların sayısı, türü ve meraya çıkış sıklığının aylara göre dağılımı tespit edilmiştir. Öte yandan, hayvancılıkla uğraşan bireylerin bölgede faaliyetlerini ne kadar zamandır yürüttükleri ve varsa yaşadıkları sorular belirlenmiştir. Devamında, bölgeden elde edilebilecek hayvansal ürünlerin oranları yıllık olarak hesaplanmıştır. Araştırmanın sonuç ve değerlendirme kısmında ise, bölgenin mevcut yapısıyla birlikte genel olarak değerlendirilmesi yapılmış olup, bölgenin itici ve çekici yönlerine yer verilmiştir.

Yapılan alan araştırmasında; 1.777 karasığır, 11.000 keçi ve 24.943 koyun tespit edilmiştir. Ayrıca, bu hayvanlardan yılda ortalama -büyük veya küçükbaş ayrımı yapmaksızın- 302 ton kemikli et, 228 ton kemiksiz et, 35 ton yün/kıl ve yine ortalama 360 tonu koyun sütü olmakla birlikte 1.117.510 litre koyun-keçi karışık süt elde edilebileceği tespit edilmiştir.

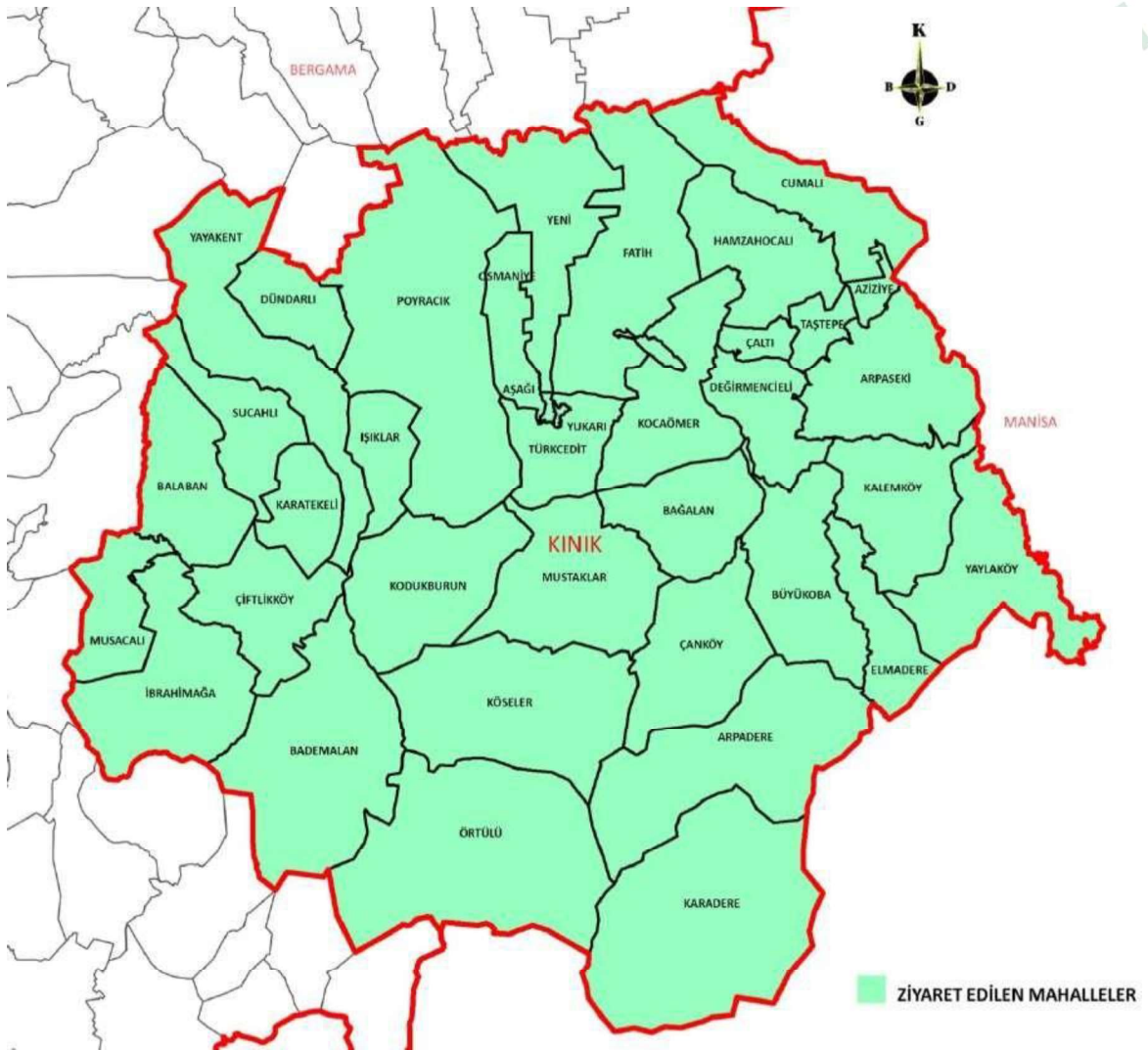
**Anahtar Kelimeler:** Kınık, hayvancılık, büyükbaş, küçükbaş ve ağıl.

## SAHA ARAŞTIRMASI

### 1. Araştırmanın Sahası ve Bölgedeki Ağıl Sahipleri Hakkında Genel Bilgiler

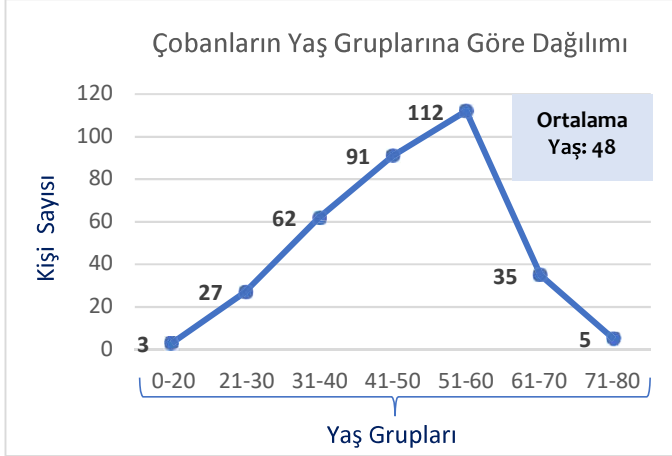
Alan araştırması yapılan İzmir'in Kınık ilçesinde merkez ve kırsal olmak üzere 37 mahalle (eski adıyla köy) bulunmaktadır. Araştırma kapsamında 37 mahallenin tamamına, 22.03.2021 – 26.03.2021 tarihlerinde Acil Çözüm Kırsal Ekibi tarafından ziyaret edilmiştir.

Mahalle ziyaretlerinde nitelikli veriye ulaşabilmek amacıyla yüz yüze mülakat metodu ve yerinde tespit yöntemi izlenmiştir. Sahada toplanan veriler fotoğraflarla desteklenerek analiz edip yedeklenmiştir. Mahallelere ziyaretler gerçekleştirilmeden önce ilgili mahalle muhtarına ve ilçedeki yerel hizmet birimi sorumlularına bilgi verilmiş ziyaretler gerçekleştirilerek fikir alışverişinde bulunulmuştur.

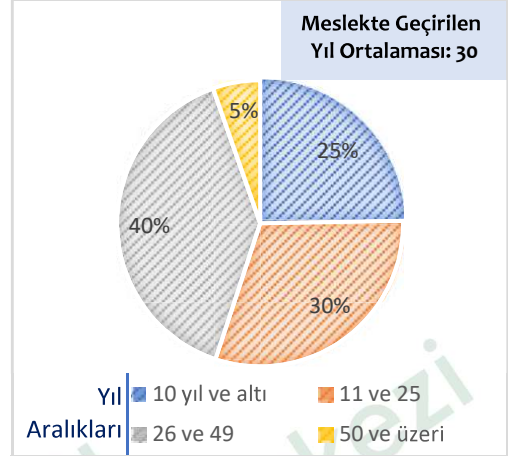


Harita 1. Araştırma kapsamında ziyaret edilen 37 mahallenin dağılımı.

Araştırma yapılan mahallelerde toplamda 334 çoban ve ağıl sahibine ulaşılmış ve veri toplanmıştır. İlk olarak, görüşme sağlanan kişilerin demografik dağılımına bakıldığında görülmüştür ki, ortalama yaş 48'dir. En küçük yaş 17 olurken, en büyük yaş ise 78 olarak belirlenmiştir. Kişilerin cinsiyet dağılımına bakıldığında ise 323'ünün erkek (%96,8), sadece 11'inin (%3,2) kadın olduğu tespit edilmiştir.



**Grafik 1.** Erişilen 334 çobanın yaş gruplarına göre dağılımı.

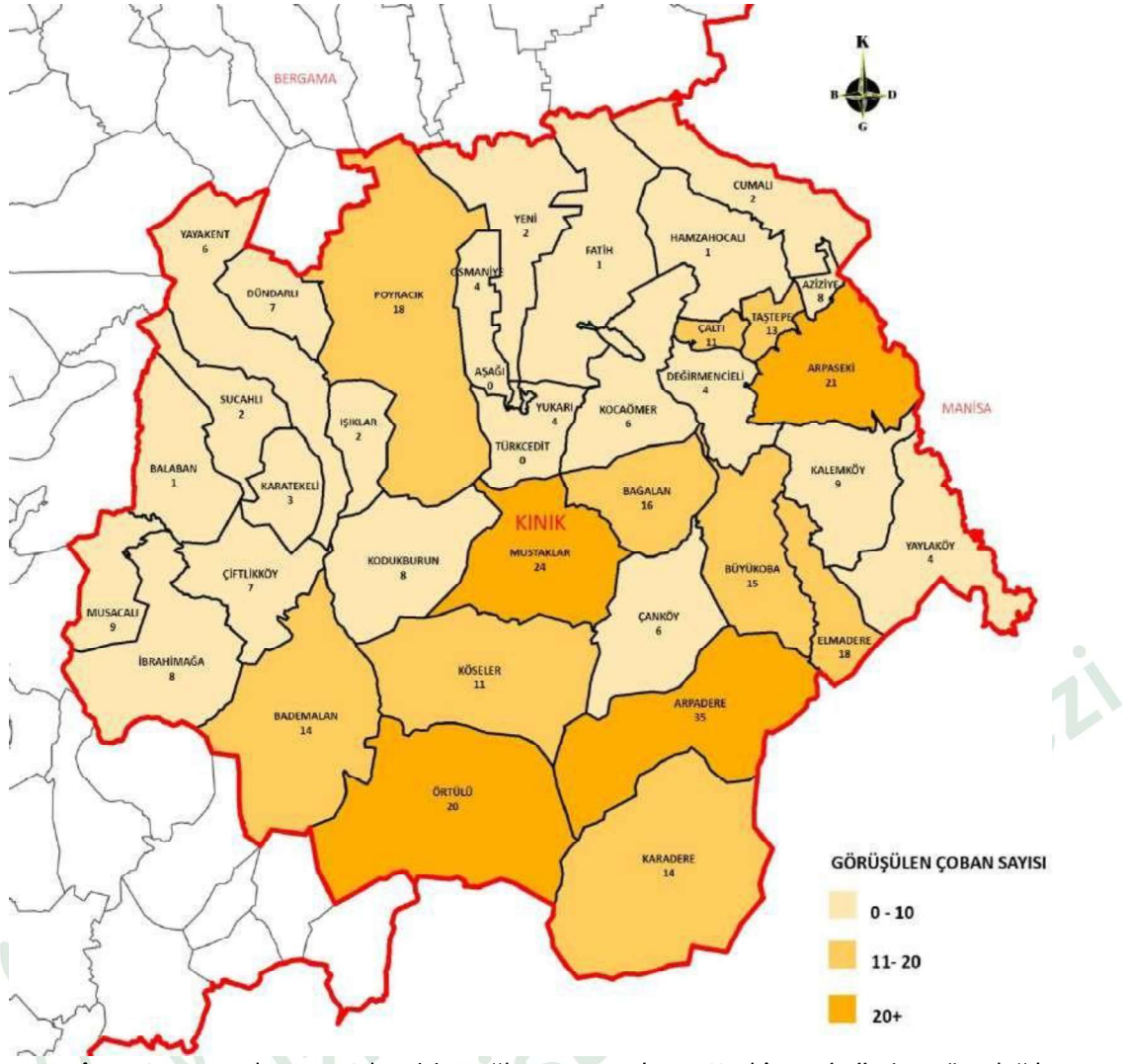


**Grafik 2.** Erişilen çobanların meslekte geçirdikleri yıl sayısı.

Kişilerin bu mesleği yaparak geçirdikleri yıl sayısı, araştırmanın bir diğer önemli noktalarındandır. Bu mesleği yapan 334 kişinin, meslekte geçirdiği ortalama yıl sayısı 24 olarak hesaplanmıştır. Dağılımdaki en büyük dilimi 133 kişi ile 26-49 yıl aralığı, en küçük dilimi ise 18 kişi ile 50 yıl ve üzeri bu mesleği yapan kişiler oluşturmaktadır.



**Fotoğraf 1.** Kınık'ta mera hayvancılığına devam eden bir çoban ve kuzusu.



**Harita 2.** Araştırma kapsamında erişim sağlanan 334 çobanın Kınık'ın mahallerine göre dağılımı.

Saha araştırmaları sonucunda 37 mahallesi bulunan Kınık'ta toplamda 334 çobana erişilmiştir. Erişim sağlanan çobanlarla yüz yüze mülakat metodu uygulanıp mera hayvancılığına yönelik veriler toplanmıştır. Erişim sağlanan çobanlar, Harita 2'de üç gruba ayrılmıştır. Harita 2 ilk olarak incelendiğinde görülmüştür ki ilçedeki çobanların dağılımı ilçenin güneydoğu bölgesine doğru artış göstermiştir. Mera hayvancılığına uygun ortam sunan Yunt Dağı'nın da bu mahalleler sınırında olması bu durumu desteklemektedir. 20 ve üzeri çoban sayısına bakıldığında, 4 mahallenin, sırasıyla; Arpadere (35), Mustaklar (24), Arpaseki (21) ve Örtülü (20) mahallerinin öne çıktığı görülmektedir. Öyleki, bu mahallerdeki toplam çoban sayısı (100), ilçede bulunan toplam çoban sayısının (337) neredeyse üçte birini (%29,6) oluşturmaktadır.

Öte yandan, 11'den fazla ancak 20'den az çoban sayısına sahip olan mahallere bakıldığında mahalle sayısının 9 olduğu ve bu mahallelerdeki toplam çoban sayısının ise 130 olduğu sonucuna ulaşılmıştır. Son olarak, 10'dan daha az çobana sahip mahalle sayısının 17 olduğu ve bu mahallerin içerisinde de Türkçedit ve Aşağı mahallesinin bir tek çobana dahi sahip olmadığı tespit edilmiştir.



Bir diğerk sorun, ormancılık faaliyetleri nedeniyle ortaya çıkan sorunlardır. Son yıllarda Orman Genel Müdürlüğü politikaları doğrultusunda, orman emvalindeki büyük miktardaki artış, kızılçam - *Pinus brutia* ormanlarında yoğun gençleştirme gibi ormancılık faaliyetlerine sebep olmuştur. Bilindiği gibi kızılçam – *Pinus brutia*, traşlama ve / ya da yakma gibi, alan temizlemeye dayanan silvikültürel faaliyetler sonucunda gençleştirilmektedir. Gençleştirme alanlarının etrafının çevrilmesi ve bu sahalarda hayvancılığın yasaklanması, mera hayvancılığı için, ülkemiz Ege ve Akdeniz genelinde olduğu gibi, Kınık ilçesinde de oldukça olumsuz sonuçlar yaratmaktadır. Bunun dışında, küçük ölçekli de olsa, bazı köylerde Güneş Enerjisi Santralleri'nin mera alanlarını daralttığı göze çarpmaktadır.

Dördüncü sorun ise, Bakırçay Ovası'ndaki ova meralarında görülen sorunlardır. Kınık ilçesinin Poyracık mahallesinde domates üreten çiftçilerin domates kurutmak için hayvancılık faaliyetleri için önemli bir konumda olan mera alanları kullanmaktadır. Hali hazırda meraların çeşitli şekillerde kullanımının sınırlandırılmasına, domates kurutma işlemlerinin de dahil edilmesi, bu bölgede hayvancılık yapan insanların en önemli sorunlarından biri olmuştur. Metrelerce uzunluktaki ve genişlikteki domates kurutma işlemi; verimli mera alanlarını işgal etmekle birlikte, mera alanının kalitesini bozmakta, tuzluluk oranının artmasına neden olmaktadır. Kurutma işleminde kullanılan endüstriyel tuz ve türevi maddeler; mera alanlarının tekrar kullanımını sınırladığı ve ekolojik dengeye zarar verdiği tespit edilmiştir.



**Fotoğraf 2.** Kınık'ın Poyracık Mahallesi'nde verimli mera alanlarında domates kurutma işlemi yapılmaktadır.

Beşinci sorun ise kurt, çakal gibi yabani hayvanların alanda varlık göstermesi sebebiyle, sürü sahiplerinin çok sayıda kayıp vermesidir. Bu kayıpların ana sebebi, değişen hayvancılık pratiklerinin sürü korumaya yeterince önem vermemesidir. Başında çoban ve köpek olmadan otlayan hayvanlar, kurt gibi yabani hayvanlar için av olmaktadır.

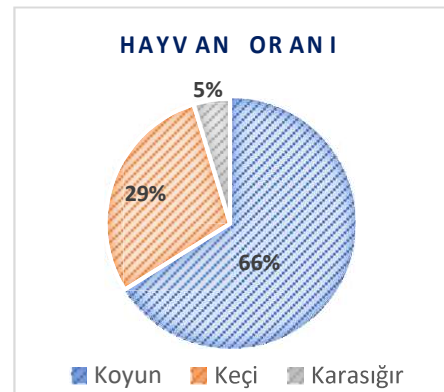
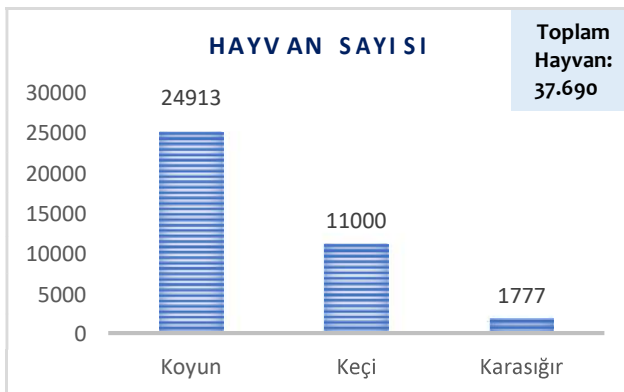
Altıncı ve son sorun ise yünün ederinin altında satılmasıdır. Gerek ovada gerekse de dağda bu işi sürdürmeye devam eden insanların, kuzularının yünlerini ne kadar temiz tutarlarsa tutsunlar, 50 kuruş ile 1 lira arasında değişen yün alım fiyatları nedeniyle sorun yaşadıklarını ifade etmişlerdir. Kişiler bazen 50 kuruşa bile satamadıkları yünleri çöpe atmakta, hatta yakmaktadırlar. Kendileri için önceki yıllarda önemli bir gelir kaynağı olan yünün günümüzde para etmemesi, kırkma işleminin dahi parasını karşılayamaması nedeniyle bir kıymetinin kalmadığını belirtmekte, eski değerinin kazandırılmasını istemektedirler.



Fotoğraf 3. Yünün para etmemesi ve satılamamasından şikâyet eden bir çoban.

### 3. Alandaki Hayvan Sayısı, Türü ve Hayvanların Et, Süt ve Yün Miktarı

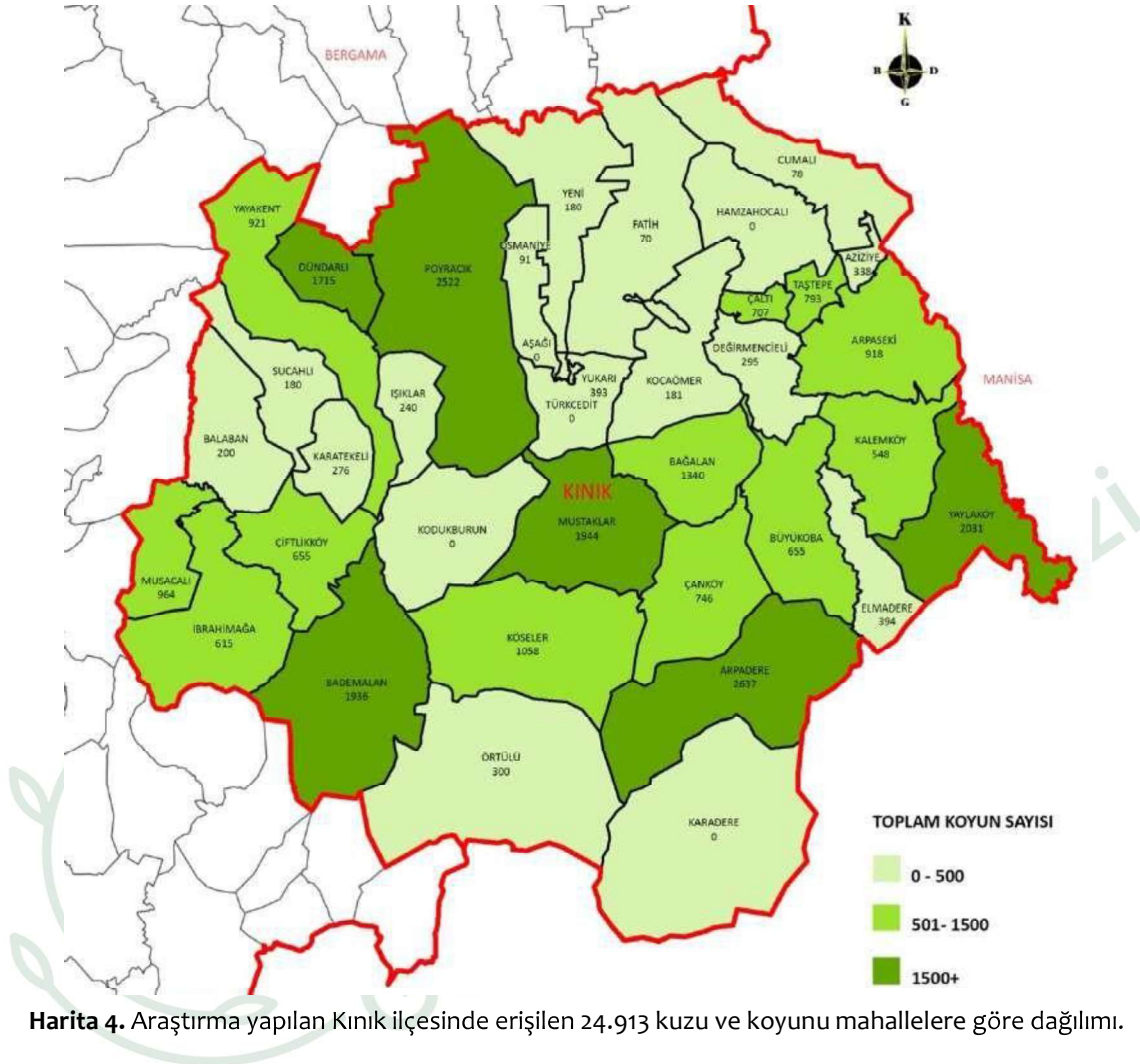
Alan çalışmaları neticesinde görülmüştür ki; bölge, hayvancılık açısından ciddi bir öneme sahiptir. Hayvan sahipleri her ne kadar birçok sorunla karşılaşsa da burada uzun yıllardır bu mesleği sürdürmeye devam etmişler ve etmeye de devam etmektedirler. İlçede bulunan hayvanların dağılımına bakıldığında; en büyük oran %66 ile koyun ve kuzu olmuştur. Bu oranı, %29 ile keçi ve %5 ile de karasığır takip etmiştir. Sayısal verilerde görüldüğü üzere, kuzu sayısı 24.913, keçi sayısı 11.000 ve karasığır sayısı da 1.777'dir.



Grafik 3. Çalışma yapılan 37 mahalledeki büyük ve küçükbaş hayvan dağılımlarının sayısal ve yüzdesel görünümüleri.



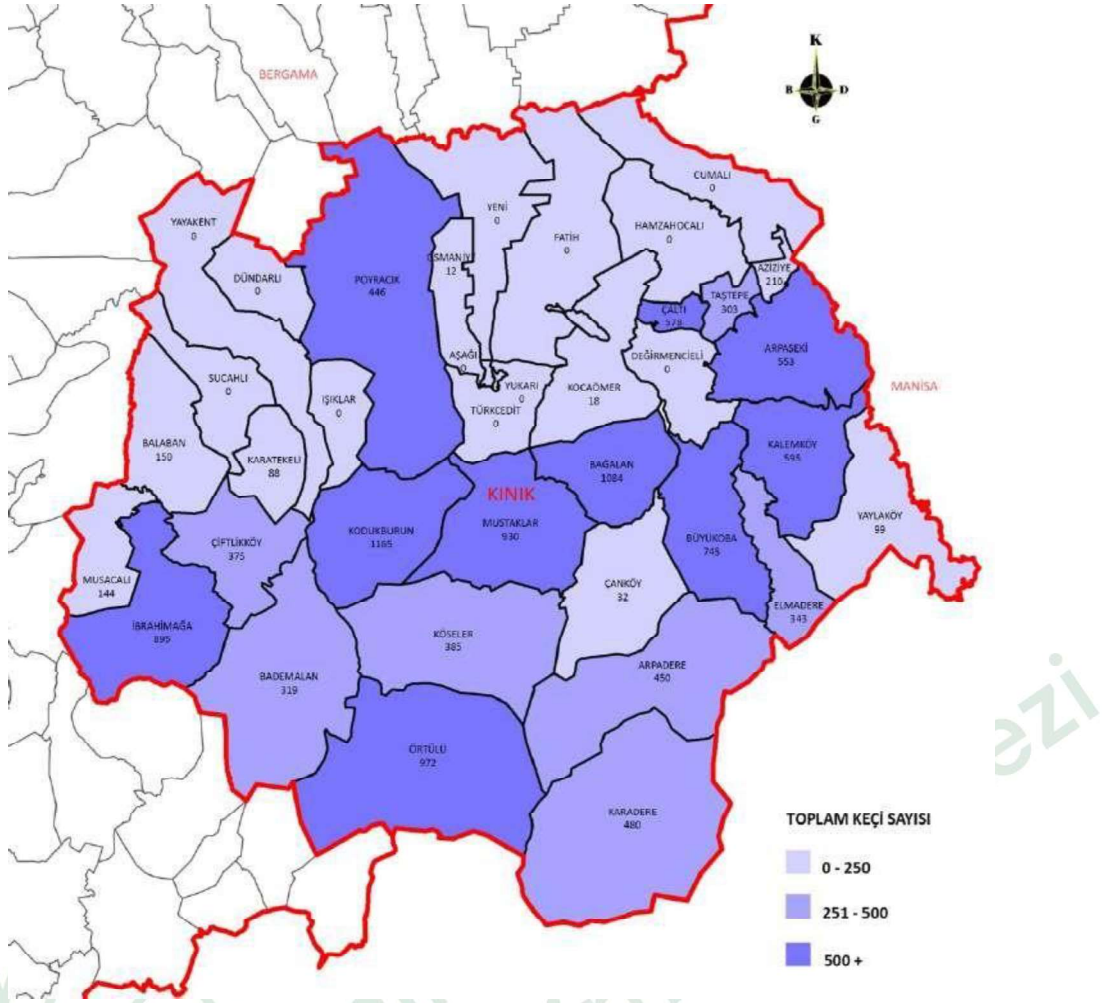
Mevcut mera hayvanı nüfusunun saha araştırması gerçekleştirilen mahalleler özelinde dağılımı, araştırmanın bir diğer önemli noktasını oluşturmaktadır (Harita 2). Çalışmalar çerçevesinde, bölgedeki koyun ve kuzu nüfusunun dağılımının farklılık gösterdiği görülmüştür.



Harita 4. Araştırma yapılan Kınık ilçesinde erişilen 24.913 kuzu ve koyunu mahallelere göre dağılımı.

Saha çalışması neticesinde tespit edilen 24.913 koyun ve kuzunun Kınık ilçesinin mahallelerinde dağılımı görülmektedir (Harita 4). İlçedeki koyun ve kuzu dağılımının bazı mahallelerde yoğunlaştığı, ilçe geneline homojenize dağılmadığı tespit edilmiştir. Örneğin, 1500 koyun ve kuzuya ev sahipliği yapan 6 mahallenin, sırasıyla; Poyracık (2522), Arpadere (2637), Yaylaköy (2031), Mustaklar (1944) ve Bademalan (1936), toplamda 10.070 koyun ve kuzuya ev sahipliği yaptığı, bu sayısının da Kınık'ta bulunan toplam koyun ve kuzu sayısının %40,42'sine denk geldiği görülmüştür.

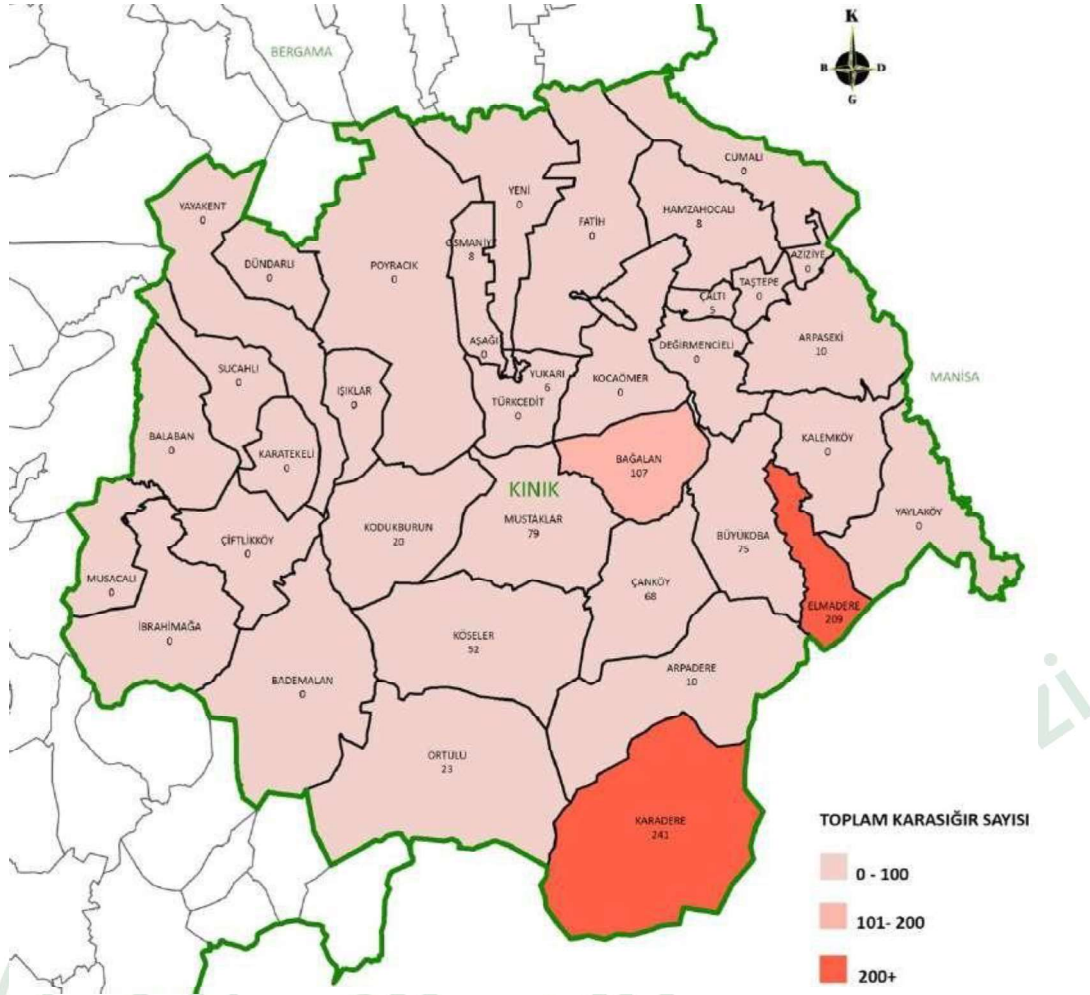
Öte yandan, 501-1500 arasında kuzu ve koyuna ev sahipliği yapan mahalle sayısının ise 12 olduğu görülmüştür. 12 mahalledeki toplam koyun ve kuzu nüfusunun da 9.920 olduğu ve Kınık'taki toplam koyun sayısının %39,81'ine denk geldiği tespit edilmiştir. Son olarak, Aşağı, Türkcedit, Hamzahocalı, Karadere, Kodukburun mahallerinde ise hiç koyun ve kuzu nüfusuna rastlanmamıştır.



**Harita 5.** Araştırma yapılan Kınık ilçesinde erişilen 11.000 keçi ve oğlak nüfusunun mahallelere göre dağılımı.

Mera hayvanı nüfusunun mahaller özelinde dağılımına, keçi ve oğlak nüfusu açısından bakıldığında (Harita 5) tespit edilen 11.000 keçi ve oğlak nüfusunun, Yunt Dağı'nda sınırı bulunan mahallerde ciddi varlık gösterdiği tespit edilmiştir. En fazla keçi ve oğlak nüfusuna sahip olan 5 mahallenin sırasıyla; Kodukburun (1.165), Bağalan (1084), Örtülü (972), Mustaklar (930) ve Büyükoba (745) olması, bu durumu destekler niteliktedir. Ayrıca, bu 5 mahalledeki toplam keçi ve oğlak varlığının 4.896 olduğu ve bu sayının da ilçedeki toplam 11 bin keçi nüfusunun %37,74'üne denk geldiği tespit edilmiştir.

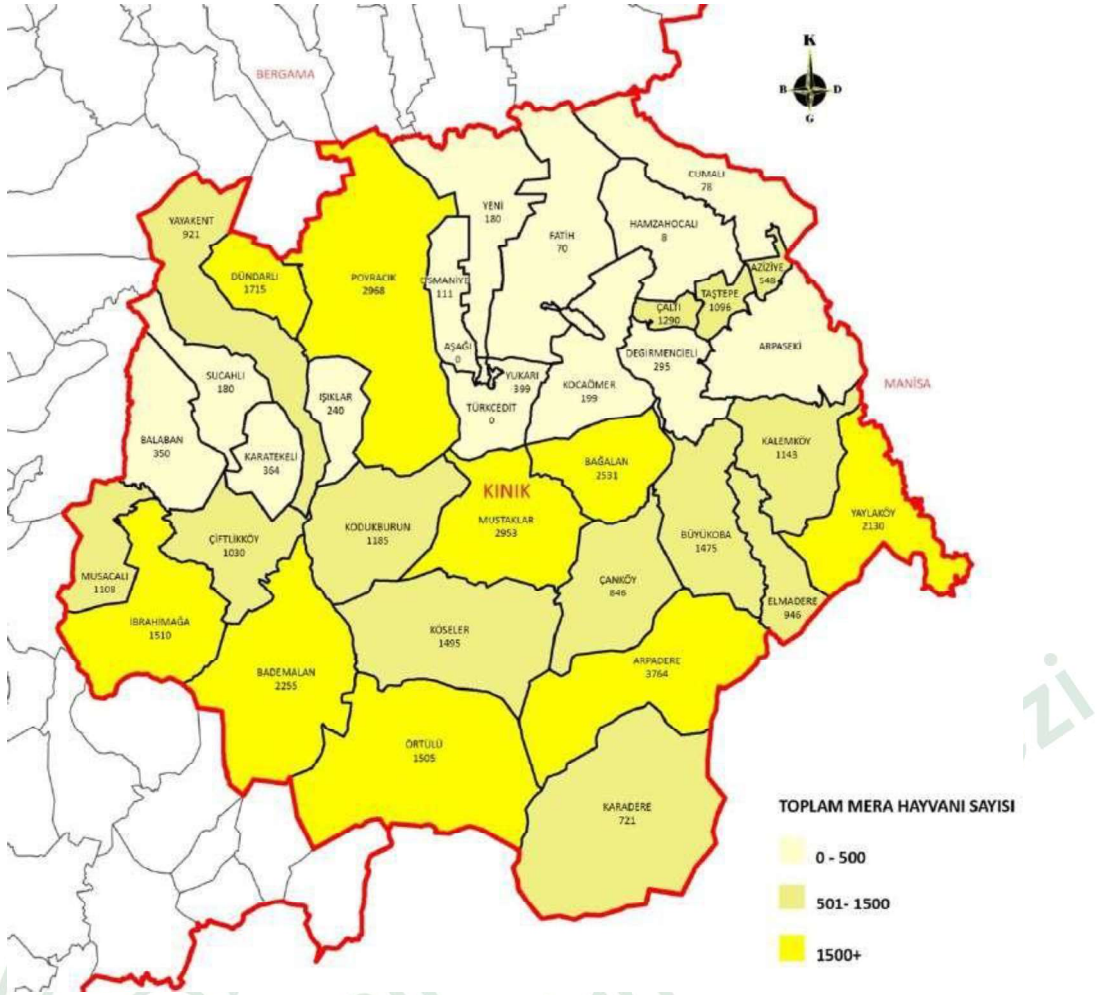
Öte yandan, 18 mahallede 300'den fazla keçi ve oğlak nüfusunun varlık göstermesi, yine yapılan alan çalışmaları sırasında elde edilen veriler aracılığıyla tespit edilmiştir. Son olarak, Harita 4'e genel olarak bakıldığında; keçi ve oğlak nüfusunun varlık göstermediği 12 mahalle görülmektedir. Bu mahallelerin hepsinin ovada yer alması ve ovaların keçi ve oğlak yetiştiriciliği için uygun bir ortam sağlamaması durumu, elde edilen bu verileri destekler niteliktedir.



**Harita 6.** Arařtırma yapılan Kınık ilçesinde eriřilen 1.177 karasıęırın mahallelere gre daęılımı.

Bir diđer önemli nokta ise, karasıęır nüfusunun alıřma yapılan mahallelerdeki daęılımı olmuřtur (Harita 6). Grlmüřtür ki karasıęır nüfusu, Kınık'ın Karadere (241), Elmadere (209) ve Bađalan (107) olmak üzere 3 mahallesinde yoęunlařmıřtır. Öyle ki, 3 mahalledeki toplam karasıęır nüfusu (657), alıřma yapılan 37 mahallede tespit edilen toplam karasıęır nüfusunun (1.811) neredeyse üçte birini (%36,27) oluřturmuřtur. Geriye kalan 34 mahalledeki toplam keçi ve ođlak nüfusunun ise toplamda 1.154 olduđu tespit edilmiřtir. Öte yandan, 21 mahallede ise hi karasıęır nüfusuna rastlanmamıřtır. Bu mahallelerin tamamının Bakıray ovasında yer alması ve fiziki řartlar nedeniyle uygun ortam sađlamamasının, karasıęır nüfusunun burada hi yetiřtirilmemesine zemin hazırladıđu söylenebilir.

Sahada yapılan mlakatlar neticesinde grlmüřtür ki, karasıęır yetiřtiriciliđi genel olarak fazla uđrař gerektirmemektedir. Hayvanların mera arazilerine salınması, sürekli yem verilmesinin gerekmemesi, düzenli bir sađma iřleminin de gerekmemesi bu durumun yařanmasına ortam sađlamıřtır. Elmadere mahallesinde ise mahalle sakinlerinin çoęunluđunun maden ocaklarında alıřması ve mera hayvanlarından karasıęırın koyun ve keçiye göre daha az bakım istemesi, bu mahallede karasıęır nüfusunun artıř gstermesinin temel nedeni olarak tespit edilmiřtir.



**Harita 7.** Kınık ilçesinde erişilen toplamda 37.690 mera hyavanının mahallelere göre dağılımı.


Mera hayvanı nüfusunun saha araştırması gerçekleştirilen mahaller özelinde koyun, keçi ve karasığır ayrımı gözetmeksizin dağılımı, araştırmanın bir diğer önemli noktasını oluşturmaktadır (Harita 7). Kınık ilçesinde mera hayvanlarının toplam nüfusunun (37.690) %38,39'unun (14.471) sadece altı mahallenin ev sahipliği yaptığı tespit edilmiştir. Bu mahalallerin de sırasıyla; Arpadere (3.764), Poyracık (2.968), Mustaklar (2.953), Bağalan (2.531) ve Bademalan (2.255) olduğu görülmüştür. Öte yandan, en az mera hayvanı nüfusuna sahip 5 mahallede ise (Fatih, Yeni, Tükcedit, Aşağı ve Osmaniye) toplamda sadece 171 mera hayvanı tespit edilmiştir.

Son olarak, belirtilmedir ki Kalemköy ve Elmadere, her ne kadar hem Yunt Dağı'nda hem de verimli mera arazilerine sahip olsa da yöre halkının madencilikle uğraşması nedeniyle mera hayvancılığına yeteri kadar önem vermediği görülmüştür. Mera hayvanına sahip olan kişilerin ise büyük çoğunlukla koyun ve keçiye göre daha az uğraş gerektiren karasığırı tercih etmişlerdir. Bu tercihin temelini ise mahalle sakinlerinin genel olarak madencilik faaliyetleriyle uğraşması ve mera hayvancılığına keçi ve koyun yetiştiricileri kadar harcayacak yeterli zamanı bulamamaları oluşturmuştur.



**Fotoğraf 4.** Kınık'ın dağ meralarında otlayan kuzu ve koyunlar.

Bir diğer önemli nokta ise çalışmalar sırasında kaydedilen hayvanların kemikli ve kemiksiz et durumudur. İlk olarak koyun ve kuzu ölçeğinde bakıldığında, hayvan sahiplerinin mevcut hayvanının ortama %33'ünü sattığını, geriye kalan %67'sini ise sürünün devam edebilmesi için bakmaya devam ettiği gözlemlenmiştir. Bu doğrultuda, yılda sadece ortalama 8.296 koyunun kesime gittiği sonucuna ulaşılmıştır.

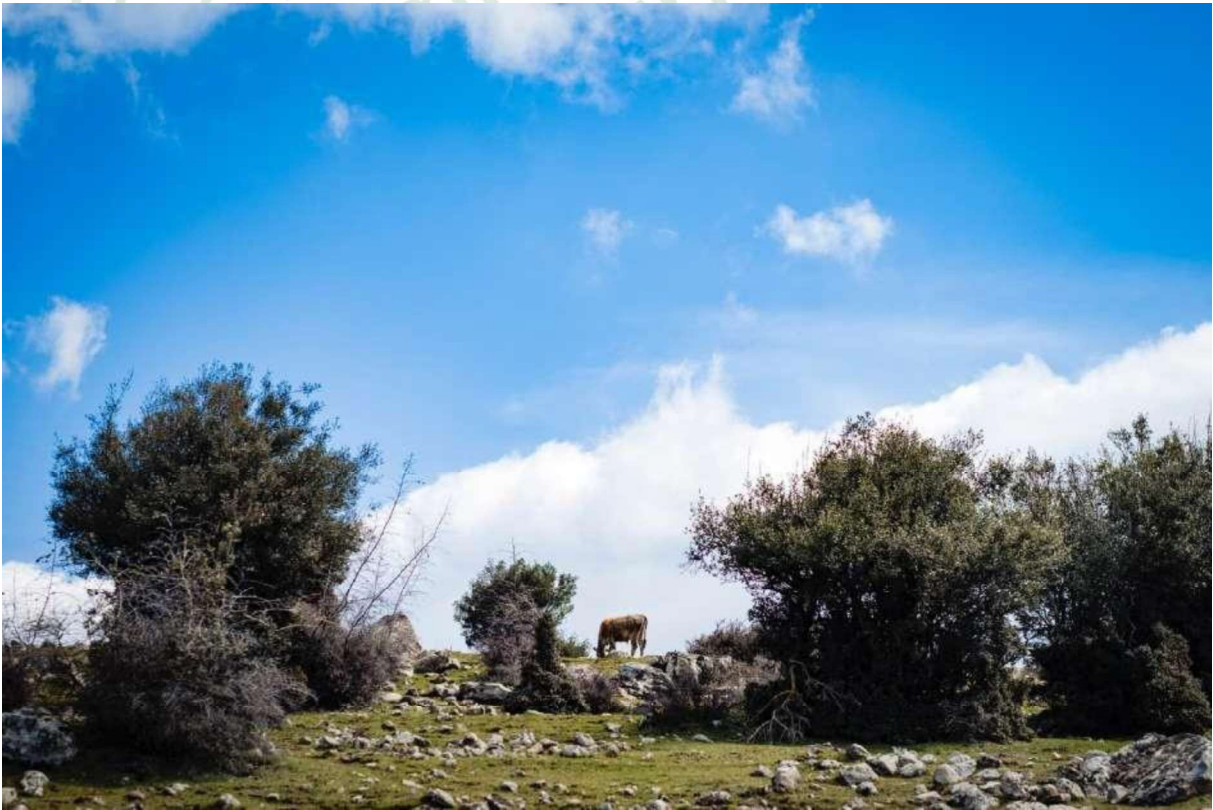
	<b>Koyun &amp; Kuzu Sayısı (Yıllık)</b>	<b>24.913</b>
	Kesime Giden Sayısı (Yıllık)	8.296
	Toplam Kemikli Et Miktarı (Yıllık)	166 ton
	Toplam Kemiksiz Et Miktarı (Yıllık)	120 ton
	<b>Keçi Sayısı (Yıllık)</b>	<b>11.000</b>
	Kesime Giden Sayısı (Yıllık)	2.504
	Toplam Kemikli Et Miktarı (Yıllık)	51.3 ton
	Toplam Kemiksiz Et Miktarı (Yıllık)	35.6 ton
	<b>Karasığır Sayısı (Yıllık)</b>	<b>1.777</b>
	Kesime Giden Sayısı (Yıllık)	488
	Toplam Kemikli Et Miktarı (Yıllık)	84.6 ton
	Toplam Kemiksiz Et Miktarı (Yıllık)	72.3 ton

**Tablo 1.** Büyük ve küçükbaş hayvanlara ait yıllık potansiyel et miktarları.

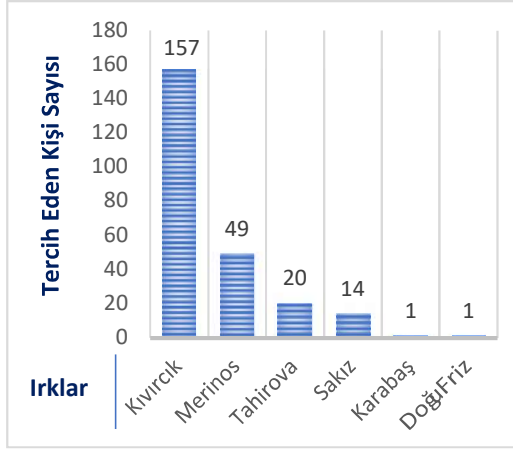
Kesime giden hayvanın canlı ağırlığının 40 kg olarak alınması neticesinde ve hayvanın kesim işlemi sonrası %50 fire vereceği gerçeğinden hareketle, yıllık toplam kemikli et (karkas) miktarı 166 ton olarak hesaplanmıştır. Kemiksiz et için ise mevcut kemikli et miktarının %30 fire vereceğinden hareketle yıllık 120 ton kemiksiz et miktarına ulaşılmıştır.

Mevcut hesaplamanın bir benzeri de keçi için yapılmıştır. Mevcut keçi miktarı, her ne kadar 11.000 olarak belirlenmiş olsa da hayvan sahipleri mevcut hayvanının bir yılda ortalama %23'ünü satmakta olup; geri kalan hayvanın sürünün büyümesi için satmamaktadır. Tıpkı koyun ve kuzu sahipleri gibi sürünün büyümesi için benzer bir yol izlemektedir. Kesime giden hayvanı canlı ağırlığı keçi içinde 40 kg olarak alınmıştır. Hayvanın kesim sonrası %50 fire vereceği gerçeğinden hareketle, yıllık toplam kemikli et (karkas) miktarı ortalama 51.3 ton olarak hesaplanmıştır. Daha sonra %30 oranında kemik fesi düşüldüğünde, yıllık ortalama 35.6 ton kemiksiz keçi eti hesaplanmıştır.

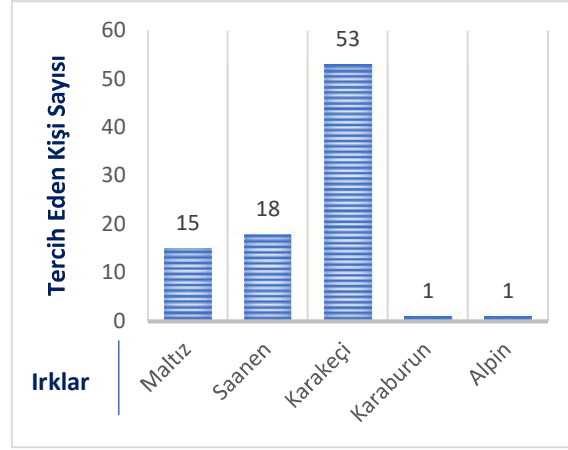
Son olarak, hesaplamanın bir benzeri de karasığır için yapılmıştır. Karasığırı olan hayvan sahiplerinin, bir yılda mevcut hayvanlarının sadece üçte birini sattığı gözlemlenmiştir. İlçede mevcut karasığır sayısının az olduğu gerçeğini göz önünde bulundurulduğunda, hayvan sahiplerinin sürünün devam edebilmesi için hayvanların satışını olabildiğince az sayıda tutmaya çalıştıkları tespit edilmiştir. Bu doğrultuda, 1.777 adet karasığırın bir yılda 488'i kesime gitmektedir. Kesime giden hayvanın canlı ağırlığı ortalama olarak 250 kg alınmıştır. Kesim işlemi yapan bölge insanlarının söylemleri neticesinde, karasığırın kesim sonrası %25 fire vereceği tespit edilmiştir. Bu doğrultuda görülmüştür ki, yıllık toplam kemikli (karkas et) miktarı 85 ton olarak hesaplanmıştır. Yine bölge insanlarının söylemleri neticesinde, karkas et miktarından %15 fire düşülüp kemiksiz et miktarı olan 72 tona ulaşılmıştır.



**Fotoğraf 5.** Kınık'ın verimli dağ meraları, kadim Anadolu kültürünün bir parçası.



**Grafik 4:** Kayıt altına alınan 24.913 koyunun ırklara göre dağılımı.



**Grafik 5:** Kayıt altına alınan 11 bin keçinin ırklara göre dağılımı.

İlçe ölçeğinde yapılan çalışmalarda hayvanların dağılımının farklılık göstermesi de alan çalışmasının önemli bir çıktısını oluşturmaktadır. Bu duruma öncelikle koyun ve kuzu ölçeğinde bakıldığında görülmektedir ki; en büyük oran kıvırcık ırkına aittir. 157 kişinin koyunu ve kuzusu kıvırcık olarak tespit edilmiştir. Kıvırcıktan sonra en yaygın tür ise, 49 kişinin tercih ettiği merinos ırkıdır. Irklar arasında en çok tercih edilen üçüncü ve dördüncü ırk ise, tahirova ve sakız olarak tespit edilmiştir. İlçede 1 kişide karabaş, 1 kişide ise doğu friz ırkı bulunmaktadır.



**Fotoğraf 6.** Kınık'ın Kalemköy mahallesinin verimli dağ merasında otlayan sakız kırması koyunlar.

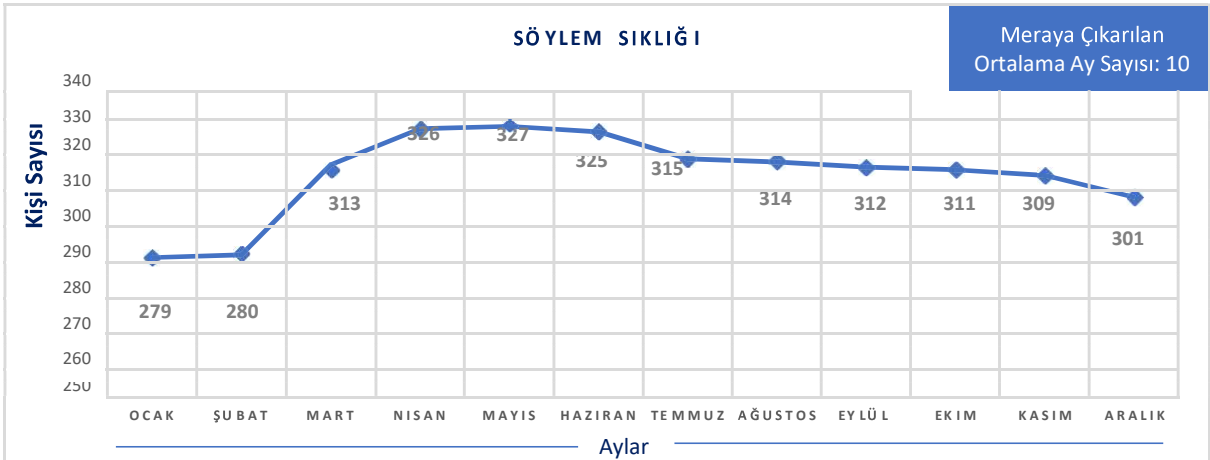
Koyun Sütü (Yıllık)	Keçi Sütü (Yıllık)	Kıl & Yün (Yıllık)
359.175 lt	758.335 lt	35.443 kg

**Tablo 2:** Kınık saha çalışması neticesinde kayıt altına alınan 24 bin 913 koyun ve 11 bin keçiden elde edilebilecek potansiyel süt, kıl ve yün miktarları.

Alan çalışmasının bir diğer önemli noktası ise, hayvansal ürünlerin dağılımı ve miktarı olmuştur. Çalışmalar neticesinde ulaşılan kişilerin hayvanlarından yıllık ortama 1.117.510 ton koyun keçi karışık süt elde edildiği görülmüştür. Bu sütlerin 359 tonu koyun olup, kalanın keçi sütü olduğu tespit edilmiştir. Hayvanların kıl ve yün durumuna bakıldığında ise görülmüştür ki, bir yılda ortalama 35 ton yün ve kıl elde edilmektedir.

#### 4. Alanın Mevcut Mera Durumu ve Yem Kullanımı

Kınık ilçesi, verimli arazileri nedeniyle mera hayvancılığı yapmak için önemli bir konumdadır. Yapılan alan araştırmaları sonucu elde edilen veriler de bu durumu desteklemektedir. Bölgede hayvancılık yapan 334 kişiden elde edilen veriler doğrultusunda görülmüştür ki, burada hayvancılık yapan insanlar yılın ortalama 10 ayı hayvanlarını meraya çıkarabilmektedir. Yılın 2 ayı, hayvanlarının meraya çıkarmak için uygun koşullara sahip olamamaktadır. Genel olarak bakıldığında, hayvan sahipleri üç gruba ayrılmaktadır. Birinci grup, dağ meralarının farklı bakı ve yüksekliklerini kullanmakta ve hayvanlarına yem vermemeye, meranın onlara sunduklarıyla bu işi sürdürmeye devam etmektedir. Yılın 12 ayı mera kullanan ağıl sahipleri, yem verilen ay sayısı genel ortalamasını düşürmektedir. İkinci grup, dağ meralarını kullanmaktadır. Ancak, birinci grup gibi farklı yerler arayışında olmadıkları için kış şartlarında veya yazın kurak zamanlarda sınırlı mera arazilerini kullanmaya devam edip, hayvanlara ilave olarak yem vermektedir. Üçüncü grup ise, bu işi mera sorunu nedeniyle kendi ekili dikili araziler arasında sürdürmekte ve yine 12 ay boyunca ilave yem kullanmaktadır.



**Grafik 6:** Kınık'ta iletişime geçilen 334 çobanın yıl içerisinde mera kullanımının aylara göre dağılımı.

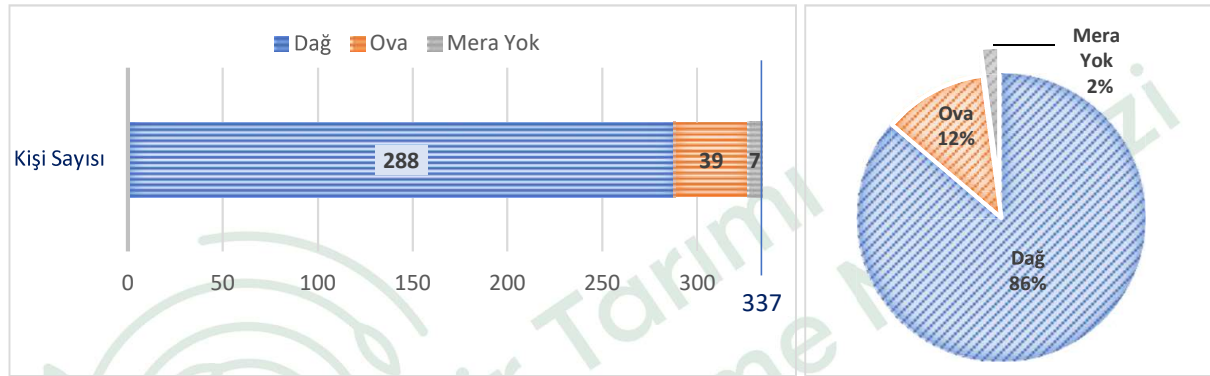
**NOT:** İletişime geçilen 334 çobana "Yılın hangi ayları merayı kullanırsınız?" sorusu yöneltilmiştir.

Hayvanların mera kullanımı, aylar arasında büyük farklılıklar göstermemektedir (Grafik 6). Yılın ilk ayının mera kullanımı için ve hayvanların yayılımı için uygun olduğunu söyleyen çoban sayısı



279 olurken, bu oranın şubat ayında 280 söylem sıklığına, mayıs ayında ise en üst seviye olan 327 söylem sıklığına ulaştığı gözlemlenmiştir. Mayıs ayı, ilçede bölge hayvancılığının mera kullanımı için en önemli ay olmaktadır. Haziran ayında ise, bu söylem sıklığı mayıs ayına nazaran, kademeli olarak azalış gösterse de söylem sıklığı en yüksek ayların arasında olmuştur. Ocak ayı ise, mera kullanımının en düşük olduğu ay olarak tespit edilmiştir.

Öte yandan, görüşme gerçekleştirilen 334 kişiden 4'ü hayvanlarının hiç meraya çıkmadığı bilgisini verirken, 278 kişi ise 12 ay boyunca hayvanlarının meraya çıktığını belirtmiştir. Hayvanları merada otlama süresi 10 ay olmasına rağmen, ilave yem verilme ortalaması 6,5 ay olarak tespit edilmiştir. Bu durum, hayvanlar meraya çıkartılsa bile, ilave yeme duyulan ihtiyacın ne derece önemli olduğunu göstermektedir.



**Grafik 7.** İletişime geçilen 334 çobanın mera hayvancılığında kullandıkları alanların dağılımı.

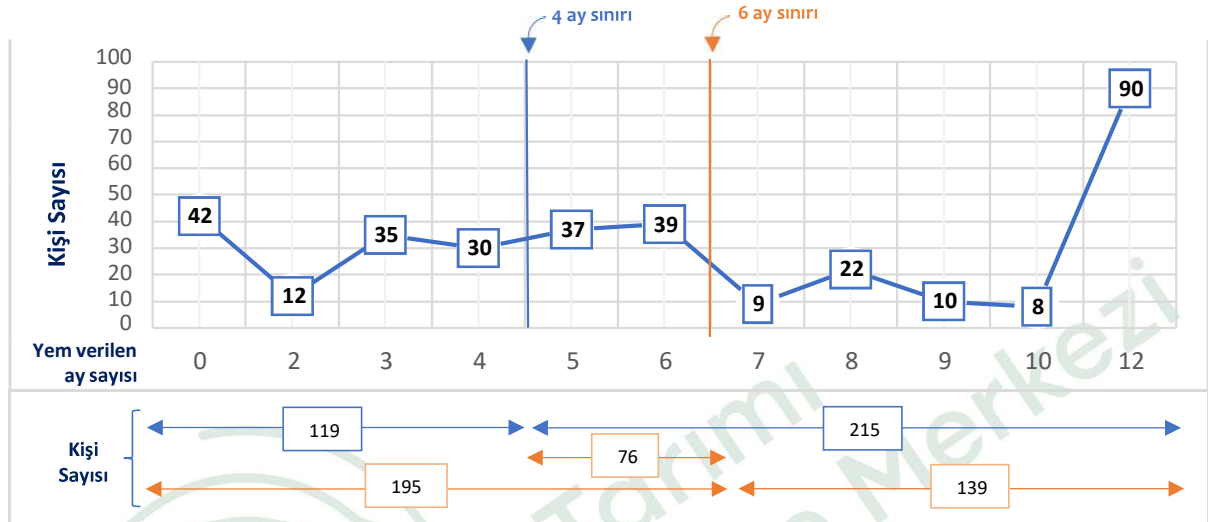
Grafik 7'ye genel olarak bakıldığında bilinmelidir ki, hayvanları için uygun mera bulunduğunu belirten ve bunun yeterli olduğunu ifade eden insanların genel olarak bu mesleği dağda yürütmektedir. Aynı mesleği ovaya yakın, hatta ova köylerinde yürütmek isteyen kişilerin mera sorununun giderek artış gösterdiği, hatta doğrudan görece mera yoksunluğu ile karşılaştığı gözlemlenmiştir. İlçede bu mesleği yürüten 334 kişinin, 288'i bu mesleği dağ merasında yürütürken, 39'unun ova merasında sürdürdüğü görülmüştür. 7 kişinin ise yayılım yapabileceği mera imkanına sahip olmadığı bilgisine ulaşılmıştır.

Yem Verilen Ortalama Ay Sayısı	Yıllık Toplam Yem Miktarı	Kişi Başına Düşen Yıllık Ortalama Yem Miktarı
6.5	2140 ton	6.4 ton

**Tablo 3.** Kınık saha çalışması neticesinde kayıt altına alınan toplamda 37.690 mera hayvanının tükettiği ortalama yıllık yem miktarı.

Tablo 3 incelendiğinde ilk olarak, alanda verisine ulaşılan 37.690 büyük ve küçükbaşın bir yılda tükettiği toplam yem miktarı 2140 ton olduğu görülmektedir. Bu miktarı kişi başına böldüğümüzde ise, 6.4 tona ulaşılmaktadır. Ancak, Tablo 3'te dikkat edilmesi gereken bir diğer önemli nokta, yem verilen ortalama ay sayısıdır. Her ne kadar 6,5 ay (Tablo 3) olarak gözükse de bu verinin dağılımı farklılık göstermektedir (Grafik 8).

Mera kullanım durumuna Anadolu'daki geleneksel hayvancılık pratikleri açısından bakıldığında; sürülerin, yılın büyük bir bölümünde meralarda otladığı görülmektedir. Göçebe hayvancılık pratiklerinde mera kullanımı maksimum, yem kullanımı minimum miktarlarda olurken; yerleşik mera hayvancılığı pratiklerinde ise yem kullanım miktarı artmakta ancak kışın karlı ve yazın kurak olan dönemle sınırlı kalmaktadır. Yapılan bilimsel çalışmalara göre yılın 2-4 ayı boyunca yem verilen hayvanlar, 8-10 ayı boyunca merada otlamaktadır (Yavuzer, N.<sup>1</sup>, 2014; Akçapınar, H.<sup>2</sup>, 1984). Bu çerçevede, Kınık'ta ulaşılan 334 çobanın mevcut durumu çeşitlilik göstermiştir.



**Grafik 8:** Çalıřma kapsamında eriřilen 334 çobanın hayvanlarına yem verdikleri ay sayısı.

**Not:** Çobanlara, “Hayvanlarınıza yılda toplamda kaç ay yem verirsiniz?” sorusu yöneltilmiştir.

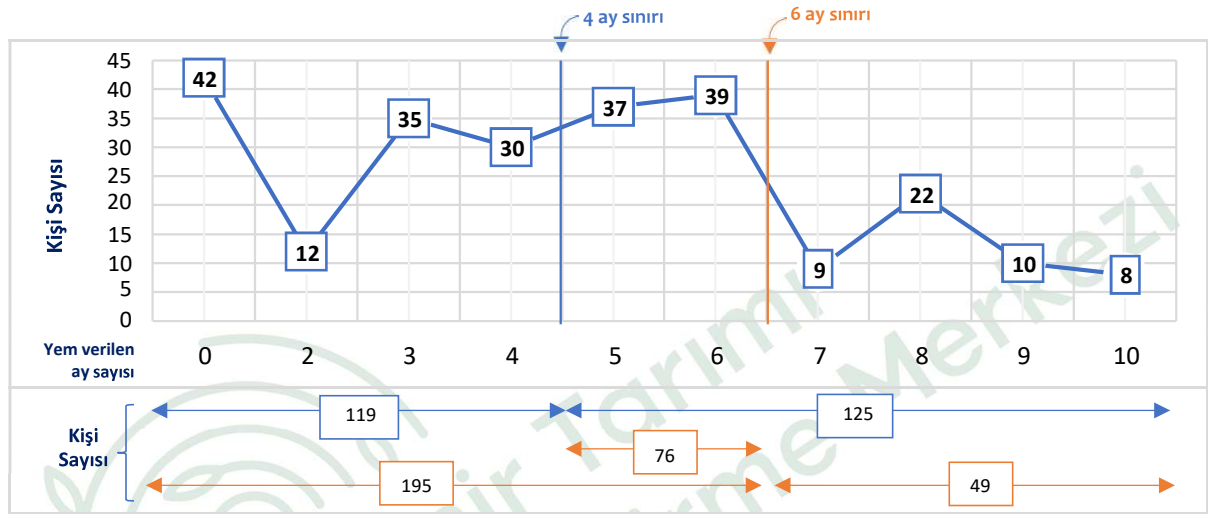
Grafik 8 incelendiğinde, söylem sıklığı ile yem verilen ay sayısının 334 çoban arasında farklılık gösterdiği gözlemlenmektedir. Çalıřma yapılan mahallelerde hiç yem vermeden hayvanlarının beslenme ihtiyacını meradan karşılayan kiři sayısının 42 olduđu tespit edilmiştir. Sadece iki ay yem verdiđini söyleyen çoban sayısı 12, üç ay yem verdiđini söyleyenlerin sayısı 35, söylem sıklığı dört aya çıktığında ise 30 kiři olarak tespit edilmiştir.

Grafik 8'e sadece altı ay yem verme özelinde bakıldığında ise hayvanına en fazla 6 aya kadar yem verip geri kalan 6 ay boyunca yem ihtiyacını meradan dođal olarak sađlayan çoban sayısı 195 olarak tespit edilmiştir. Bu gurum göstermektedir ki iletiřime geçilen 334 çobanın %58'i hayvanları için mevcut meranın en az 6 ay yeterli olduđunu düşünüp, hayvanına ilave yem vermemektedir. 6 ay sonunda ise yem ihtiyacının ortaya çıktığını ifade etmiştir. Ayrıca, hayvanlarına 4 ay yem verip, 8 ay boyunca yem ihtiyacını meradan dođal olarak sađlayan çoban sayısı ise 120 olarak tespit edilmiştir.

<sup>1</sup> <http://adudspace.adu.edu.tr:8080/jspui/bitstream/11607/1578/3/N%C4%B0LG%C3%9CN%20YAVUZER.pdf>

<sup>2</sup> [http://eurasianjvetsci.org/pdf/pdf\\_EJVS\\_959.pdf](http://eurasianjvetsci.org/pdf/pdf_EJVS_959.pdf)

Grafikte dikkat edilmesi gereken bir diğer önemli nokta ise, hayvanlarına 12 ay yem verdiğini ifade eden kişi sayısının (her dört kişiden biri) fazlalığıdır. Bu durum üç şekilde açıklanabilir. Bunlardan birincisi, mera alanlarının yetersizliğidir. Hayvanların meraları sadece gezinme amaçlı kullanması, buradaki otlatma faaliyetinin hayvanların beslenme ihtiyaçlarını karşılayamaması, ilave yem olgusunu oluşturmaktadır. İkincisi ise, mera alanlarının ormanlaştırılması veya ekili dikili şahıs arazilerin telle çevrilmesidir. Üçüncü ve son durum ise en yaygın olanı, hayvancılık pratiklerinin değişmesidir. Hayvanların daha hızlı büyüüp gelişmesi ve daha fazla süt elde etme arzusu, kişilerin hayvan yetiştirme pratiklerinin “ilave yem vererek hayvandan verim elde etme” şeklinde değiştiğini göstermektedir.



**Grafik 9:** Çalışma kapsamında erişilen 334 çobandan, hayvanlarına 12 ay sürekli yem verdiği tespit edilen 90 çobanın çıkarılması durumunda; geriye kalan 244 çobanın hayvanlarına yıl boyunca yem verdikleri ay sayısı.

**Not:** Çobanlara, “Hayvanlarınıza yılda toplamda kaç ay yem verirsiniz?” sorusu yöneltilmiştir.

Erişim sağlanan 334 çobandan 90’ı hayvanlarına 12 ay boyunca, mera kullanılsın veya kullanılsın, yem vermeye devam ettiklerini bu sayede hayvanlarından daha fazla verim aldıklarını aksi takdirde süt veya besiden bir verim alamayacaklarını ifade etmişlerdir. Zamanla değişen hayvancılık pratiklerine ilave yemin her koşulda gerekli olduğunu ifade eden 90 çobana Grafik 9’da ye verilmemiştir. Bu doğrultuda 334 çobandan 224’ü Grafik 9’a dahil edilmiş ve 334 çobanın tamamının dahil edildiği bir önceki Grafik 8’e göre daha dengeli bir dağılım göstermiştir. Bu doğrultuda Grafik 9’a dahil edilen 244 çobandan 195’i (yaklaşık %80’i) hayvanlarına en fazla 6 ay yem verdiği, kalan 6 ay ise mera aracılığıyla doğal bir şekilde hayvanların yem ihtiyacını sağlayabildiği görülmüştür. Ayrıca, 6 aydan fazla hayvanlara yem veren çoban sayısı ise 49 olmuştur.

## 5. Sonuç ve Değerlendirme

Kadim Anadolu kültüründe çok önemli bir yere sahip olan mera hayvancılığı, İzmir'in bir çok ilçesinde olduğu gibi Kınık'ta da varlığını sürdürmektedir. Yöre halkının önemli bir gelir kaynağını oluşturan mera hayvancılığı için Kınık; çeşitli birçok olumlu ve olumsuz durumu bünyesinde barındırmaktadır.

Anadolu'daki geleneksel hayvancılık pratiklerinden yola çıkıldığında; iki durumla karşılaşılmaktadır. Bunlar; hayvancılığın göçebe ve yerleşik olarak yapılmasıdır. Göçebe hayvancılık pratiklerinde mera kullanımı maksimum, yem kullanımı ise minimum miktarlarda olmaktadır. Yerleşik mera hayvancılığı pratikleri açısından baktığımızda, yem kullanım miktarı artmakta; ancak kışın karlı ve yazın kurak olan dönemle sınırlı kalmaktadır. Yapılan bilimsel çalışmalara göre, yılın 2-4 ayı boyunca yem verilen hayvanlar, 8-10 ayı boyunca merada otlamaktadır.

Kınık bölgesi, şimdiye kadar saha çalışması yapılan diğer bölgeler arasından belirli bir farkla ayrılmaktadır. Birçok mahallede, özellikle de madencilik sektöründe çalışanların yoğunluk gösterdiği mahallelerde, yüksek bir genç nüfus oranına rastlanmaktadır. Doğal alanları ve hayvanların otladığı meraları yok etmesi sebebiyle, mera hayvancılığı için en büyük tehditlerden olan madencilik; aynı zamanda kırsal mahalle sakinleri için istihdam sağlayıp dışarıya göçlerine engel olmakta ve genç nüfusun hayvancılıkla işteğini sağlamaktadır. Kınık'ta, az da olsa geleneksel ekoloji bilgisine sahip genç bir nüfus vardır.

Yunt Dağı'nın kuzey yamaçlarında yer alan Kınık köylerinde mera hayvanlarının dağılımı, ağırlıklı olarak dağ köylerinde bulunmaktadır. Birçok faktör etkili olmakla beraber, meşeliklerin ve makiliklerin nispeten daha baskın ağaçlık örtüyü oluşturduğu, doğal meraların varlığını hâlen sürdürebildiği Arpadere, Örtülü gibi mahallelerin, mera hayvancılığının en yoğun görüldüğü yerler olduğu söylenebilmektedir. Bu durumun tersine, kızılçam – *Pinus brutia* ormanlarının bulunduğu alanlarda yapılan yoğun ormancılık faaliyetleri, mera hayvancılığını olumsuz etkilemektedir.

Kınık ilçesi mahallelerinde yapılan saha çalışmaları sonucunda, mera hayvancılığının yoğun bir şekilde devam ettiği gözlemlenmiştir. Bölgedeki sorunların kısmen çözülmesi durumunda, bölgedeki hayvancılık potansiyelinin önemli ölçüde artacağı tespit edilmiştir. Ayrıca, hayvan sahiplerinin ilgili kurumlarla iş birliğine hazır olması, bölge hayvancılığın geleceği açısından önemli bir durum olarak görülmüştür.