

KIRSAL MAHALLELER SAHA ARAŐTIRMASI

MERA HAYVANCILIĐI RAPORU

BERGAMA



NİSAN 2021

İZMİR BÜYÜKŐEHİR BELEDİYESİ

ÖZET

Saha araştırması, İzmir'in Bergama ilçesinde 01.02.2021 ile 03.04.2021 tarihleri arasında Kırsal Mahalleler Saha Ekibi tarafından gerçekleştirilmiştir. İlçe, 137 mahalleye sahiptir ve hepsi ziyaret edilmiştir. Araştırmalar sırasında veri toplamak için, yüz yüze mülakat metodu ile kartopu metodu kullanılmış ve analizler bu doğrultuda gerçekleştirilmiştir. Araştırma kapsamında 1.167 ağıl sahibi ve çobana erişilmiştir.

Alan araştırmasında ilk olarak, bölgenin mevcut durumu çerçevesinde hayvanların sayısı, türü ve meraya çıkış sıklığının aylara göre dağılımı tespit edilmiştir. Öte yandan, hayvancılıkla uğraşan bireylerin, bölgede faaliyetlerini ne kadar zamandır yürüttükleri ve varsa yaşadıkları sorunlar belirlenmiştir. Son olarak, bölgeden elde edilebilecek hayvansal ürünlerin yaklaşık oranları yıllık olarak hesaplanmıştır. Elde edilen veriler çeşitli grafiklerle düzenlenerek, nesnel veriler üzerinden çıkarımlar yapılarak, raporun içerisinde ilgili kısımlarda açıklanmıştır.

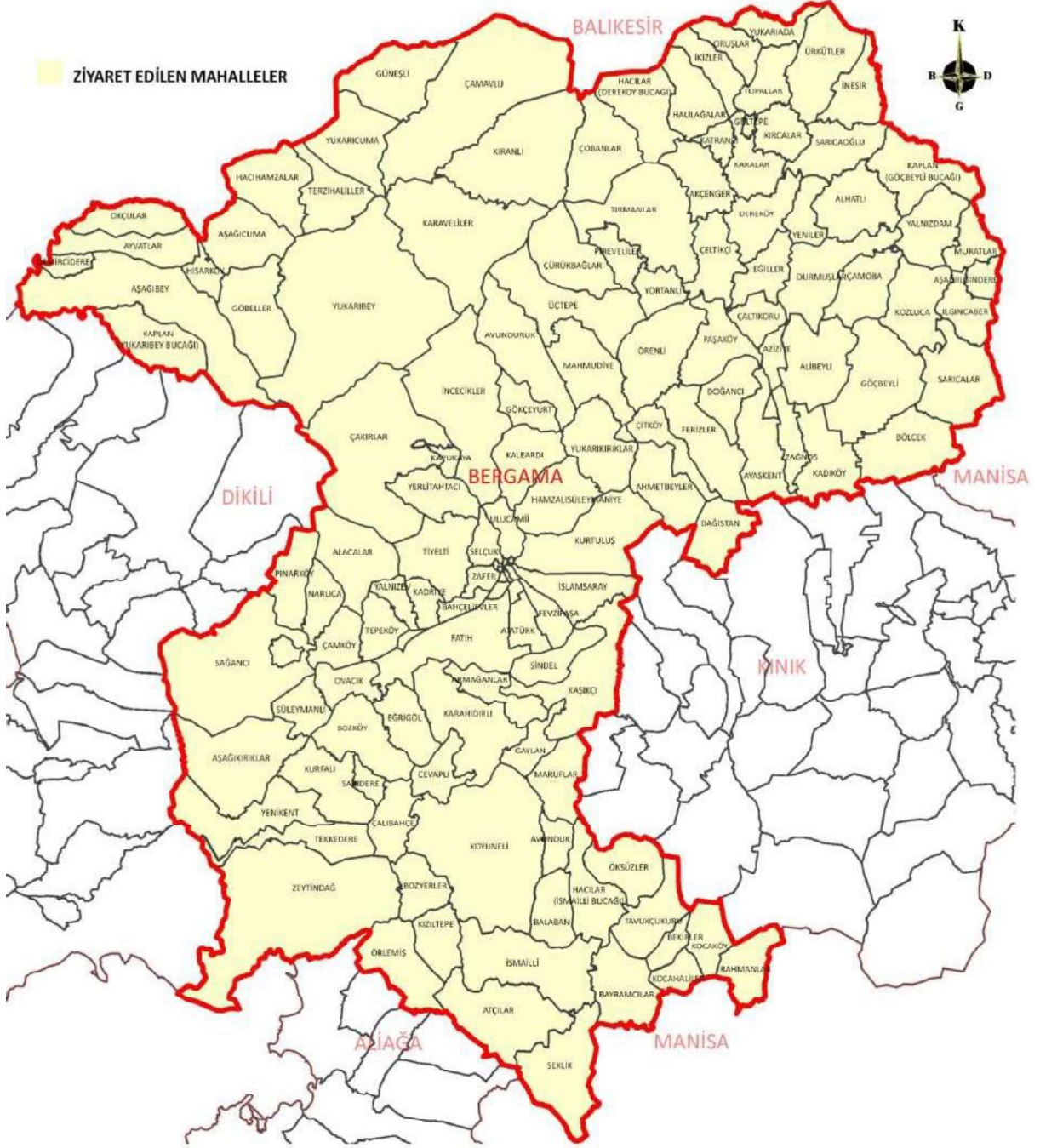
Araştırmanın sonuç ve değerlendirme kısmında, bölgenin mevcut yapısıyla birlikte genel olarak değerlendirilmesi yapılmış olup, bölgenin itici ve çekici yönleri analiz edilmiştir. Yapılan alan araştırmasında; 8 bin 183 karasiğir, 12 bin 552 keçi ve 99 bin 274 koyun tespit edilmiştir. Ayrıca, bu hayvanlardan yılda ortalama -büyük veya küçükbaş hayvan ayrımı yapmaksızın- 1 milyon 208 bin 460 kg kemikli et, 904 bin 573 ton kemiksiz et, 73 ton yün/kıl ve yine ortalama 1,7 milyon koyun sütü, 1 milyon litre keçi sütü toplamda koyun ve keçi sütü karışık 2,7 milyon süt elde edilebileceği tespit edilmiştir.

Anahtar Kelimeler: Bergama, hayvancılık, mera ve ağıl.

SAHA ARAŞTIRMASI

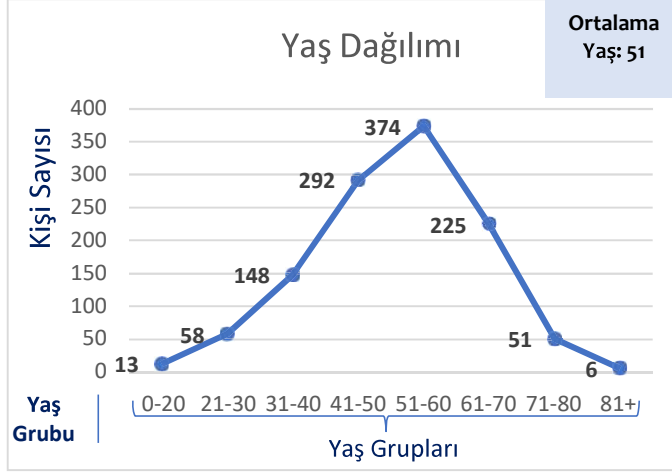
1. Araştırmanın Sahası ve Bölgedeki Ağıl Sahipleri Hakkında Genel Bilgiler

Alan araştırmasının yapıldığı İzmir'in Bergama ilçesinde, toplamda 137 mahalle bulunmaktadır. Araştırma kapsamında 137 mahallenin tamamına ziyaretler gerçekleştirilmiştir. 01.02.2021 ile 03.04.2021 tarihleri arasında yapılan alan çalışmaları öncesinde, ilgili mahalle muhtarlarına ve ilçedeki yerel hizmet birimi sorumlularına bilgi verilmiştir.

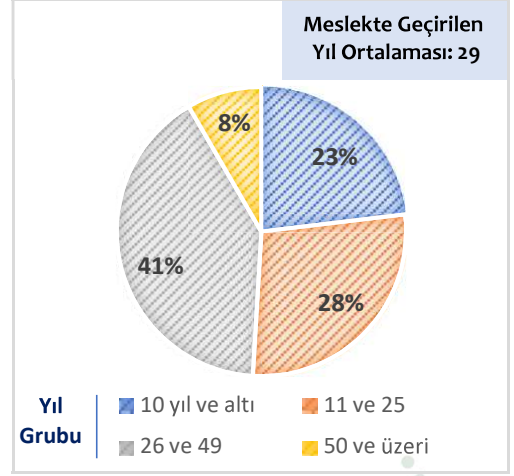


Harita 1. Araştırma kapsamında ziyaret edilen 137 mahallenin dağılımı.

Araştırma yapılan mahallelerde toplamda 1.167 çoban ve ağıl sahibine ulaşılmıştır. Bu kişilerin demografik dağılımına bakıldığında (Grafik 1), yaş ortalamasının 51 olduğu görülmektedir. Hayvancılıkla uğraşan kişiler arasında, en küçük yaş 17 olurken, en büyük yaş 89'dur. Bu kişilerden 20'si kadın olup, 1.147'i erkektir.



Grafik 1. Erişilen 1.167 çobanın yaş gruplarına göre dağılımı

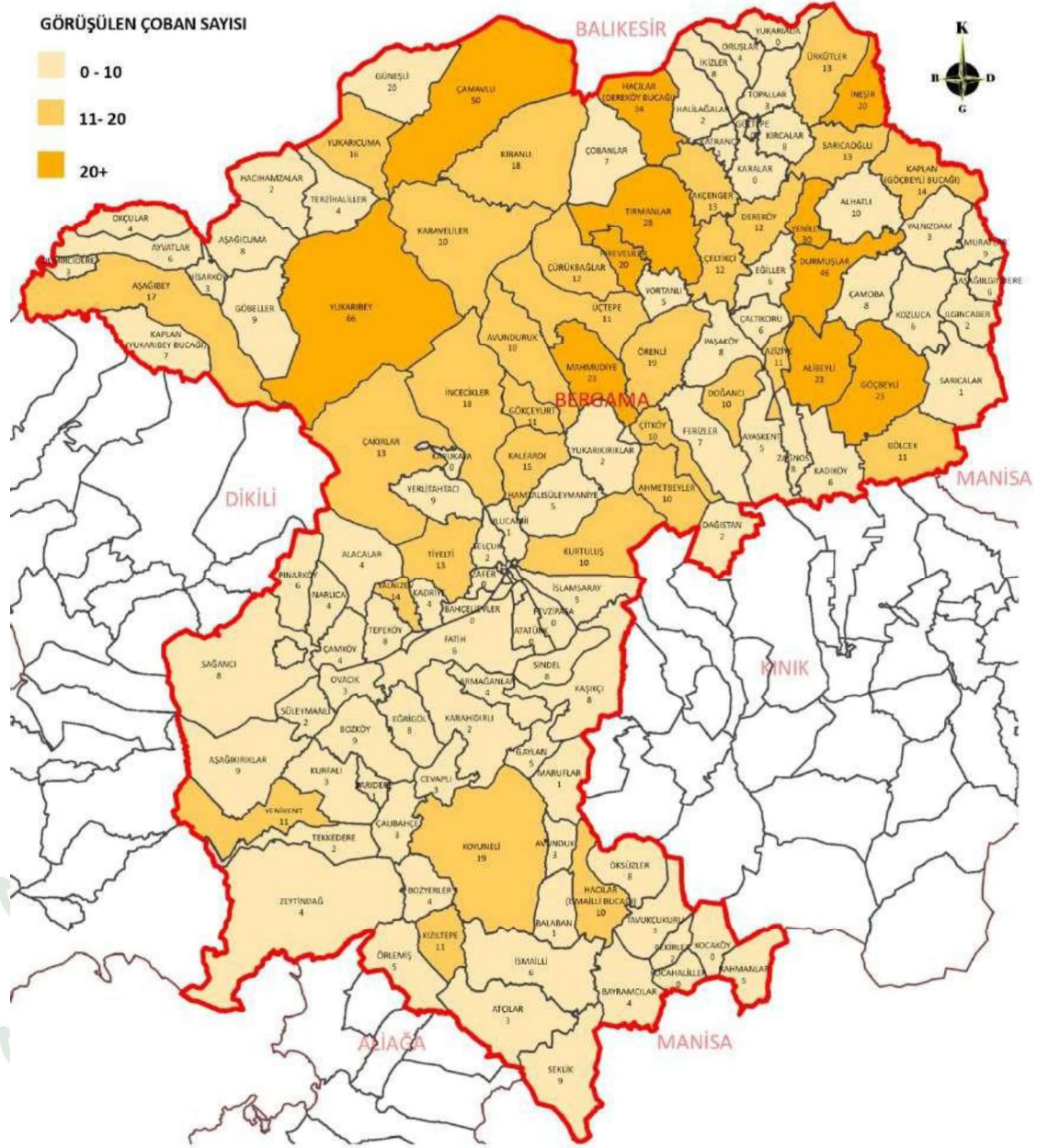


Grafik 2. Erişilen çobanların meslekte geçirdikleri yıl sayısı.

Kişilerin hayvancılık yaparak geçirdikleri yıl sayısı, araştırmanın önemli noktalarındandır. Bu mesleği yapan 1.167 kişinin, meslekte geçirdiği ortalama yıl sayısı 29 olarak hesaplanmıştır. Dağılımdaki en büyük dilimi 370 kişi ile 26-49 yıl aralığı; en küçük dilimi ise, 76 kişi ile 50 yıldan fazla bu meslekle uğraşan kişiler oluşturmaktadır.



Fotoğraf 1. Bergama'nın Gökçeyurt mahallesinin dağ meralarında çobanlık.



Harita 2. Araştırma kapsamında erişim sağlanan 1.167 çobanın Bergama'nın mahallerine göre dağılımı.

Saha araştırmaları sonucunda 137 mahallesi bulunan Kınık'ta toplamda 1.167 çobana erişilmiştir. Erişim sağlanan çobanlar, Harita 2'de üç gruba ayrılmıştır. Harita 2 ilk olarak incelendiğinde görülmüştür ki ilçedeki çobanların dağılımı ilçenin kuzeyine doğru artış göstermiştir. Mera hayvancılığına uygun ortam sunan Kozak Yaylası ve Madra Dağı'nın da bu mahalleler sınırında olması bu durumu desteklemektedir. 20 ve üzeri çoban sayısına bakıldığında, 11 mahallenin öne çıktığı görülmektedir. Öyle ki, bu mahallerdeki toplam çoban sayısı (353), ilçenin genelinde bulunan toplam çoban sayısının (1.167) neredeyse üçte birini (%30,24) oluşturmaktadır.

Öte yandan, 11'den fazla ancak 20'den az çoban sayısına sahip olan mahallere bakıldığında mahalle sayısının 30 olduğu ve bu mahallelerdeki toplam çoban sayısının ise 387 olduğu sonucuna ulaşılmıştır. Son olarak, 10'dan daha az çobana sahip mahalle sayısının 96 olduğu ve bu mahallerin içerisinde de 10 mahallenin bir tek çobana dahi sahip olmadığı tespit edilmiştir.

2. Ağıl Sahiplerinin Sorunları-Beklentileri

Alan arařtırmaları neticesinde hayvan sahiplerinin mesleklerini sürdürürken birçok sorunla karşılařtıđı görülmüřtür. Bu sorunlardan ilki yem pahalılıđıdır. Hayvan sahipleri, yüksek yem fiyatları nedeniyle zor günler geçirdiklerini belirtmişlerdir. Özellikle de mera sorunu yařanan bölgelerde yeme olan bađımlılık oranının yüksekliđi, bu durumun tetiklenmesine ve katlanarak büyümesine zemin oluřturmaktadır. Kiřilerin ne sıklıkla hayvanlarına yem verdiđine ve bu iři dađda mı yoksa ovada mı sürdürdüklerine bakılmaksızın, en yaygın sorunun yem pahalılıđı olduđu tespit edilmiştir.

İkinci sorun ise mera sorunudur. Saha arařtırması yürütölen 137 mahallenin, önceki yıllarda mevcut mera alanlarından daha fazlasına sahip olduđu; ancak zamanla bölgede kızılçam ve fıstık çamı ađaçlandırmaları, gençleştirme çalıřmaları ve özel ađaçlandırma projeleri gibi ormancılık faaliyetlerinin artmasıyla birlikte, mevcut mera alanlarının azaldıđı bilgisine ulařılmıştır. Dolayısıyla mera alanlarında meydana gelen azalma, hayvan sahiplerinin daha fazla hazır yeme yönelmesine zemin oluřturmuřtur.



Fotođraf 2. Kızılçam ađaçlandırma alanı, Yukarıbey mahallesi.

Fotođraf 1'de görölmektedir ki; zamanında aşırı sıklıkta kızıl çamın dikilmesi, alanın bir paydařı olan hayvanların ađaç altında gezinememesine sebebiyet vermiştir. Aşırı sıklıkta ve tek tip ađaç ekimi, hem ađaç altında hayvanların besleneceđi bitkilerin varlık gösterememesine, hem de hayvanlar için gezinebilecek uygun bir alanın oluřmamasına neden olmuřtur.

Üçüncü sorun ise dađ mahallelerinde (köylerinde) sıklıkla karşılařılan süt alım sorunudur. Kooperatiflerin veya ilgili aracı kuruluşların dađlık alanda hayvancılık yapan kiřilerin sütlerini almaya ya gelmediđi ya da gelse bile ederinden çok az fiyatla sütü almayı talep ettiđi tespit edilmiştir. Bu durumun iki türlü alt sorunu da beraberinde getirdiđi gözlemlenmiştir. İlk olarak kiřiler, ederinde satamayacakları düşüncesiyle hayvanlarından süt sađmamaktadırlar. Hayvan sahipleri, koyun/kuzu veya keçi/ođlak dengesini koruyarak sütlerin yavrular tarafından tüketilmesini sađlamaktadırlar. İkinci alt sorun ise, kiřilerin sađdikları sütleri yakındaki ilçelere, köylere ya da ilçelerdeki müşterilerine doğrudan kapı kapı dolařarak satmalarıdır.

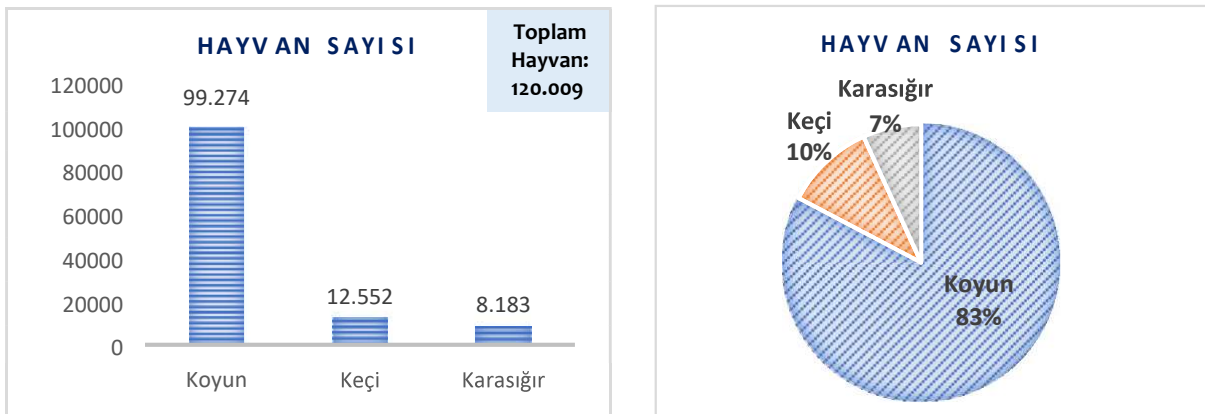
Dördüncü sorun olarak, son yıllarda artış gösteren hırsızlık vakaları tanımlanmaktadır. Bölge insanları, sürülerini koruyabilmek ve yaptıkları işi sürdürülebilir kılmak amacıyla yem pahalılığı ve mera alanlarının azalması gibi sorunlarla mücadele ederken, son zamanlarda artış gösteren hırsızlık vakalarıyla da karşılaşmaktadır. Sürülerinin bir gecede yok olmasının ya da büyük ölçüde azalmasının, kişilerin bu işten zamanla uzaklaşmasına neden olduğu görülmüştür.

Beşinci sorun ise, sürü halinde dolaşan başıboş köpeklerdir. Gerek kurumların gerekse de kişilerin hayvanlarını, mera alanları veya ormanlık alanlara bırakması nedeniyle bölge, birçok başıboş köpeğe ev sahipliği yapmaktadır. Köpeklerin zamanla vahşileşmesi ve saldırganlaşması nedeniyle bölgede mera hayvancılığı yapan kişilerin zor durumlar yaşadığı gözlemlenmiştir. Mevcut durumun hem kendileri için tehlike unsuru oluşturduğu, hem de hayvanlarının telef olmasına neden olduğu bilgisine erişilmiştir.

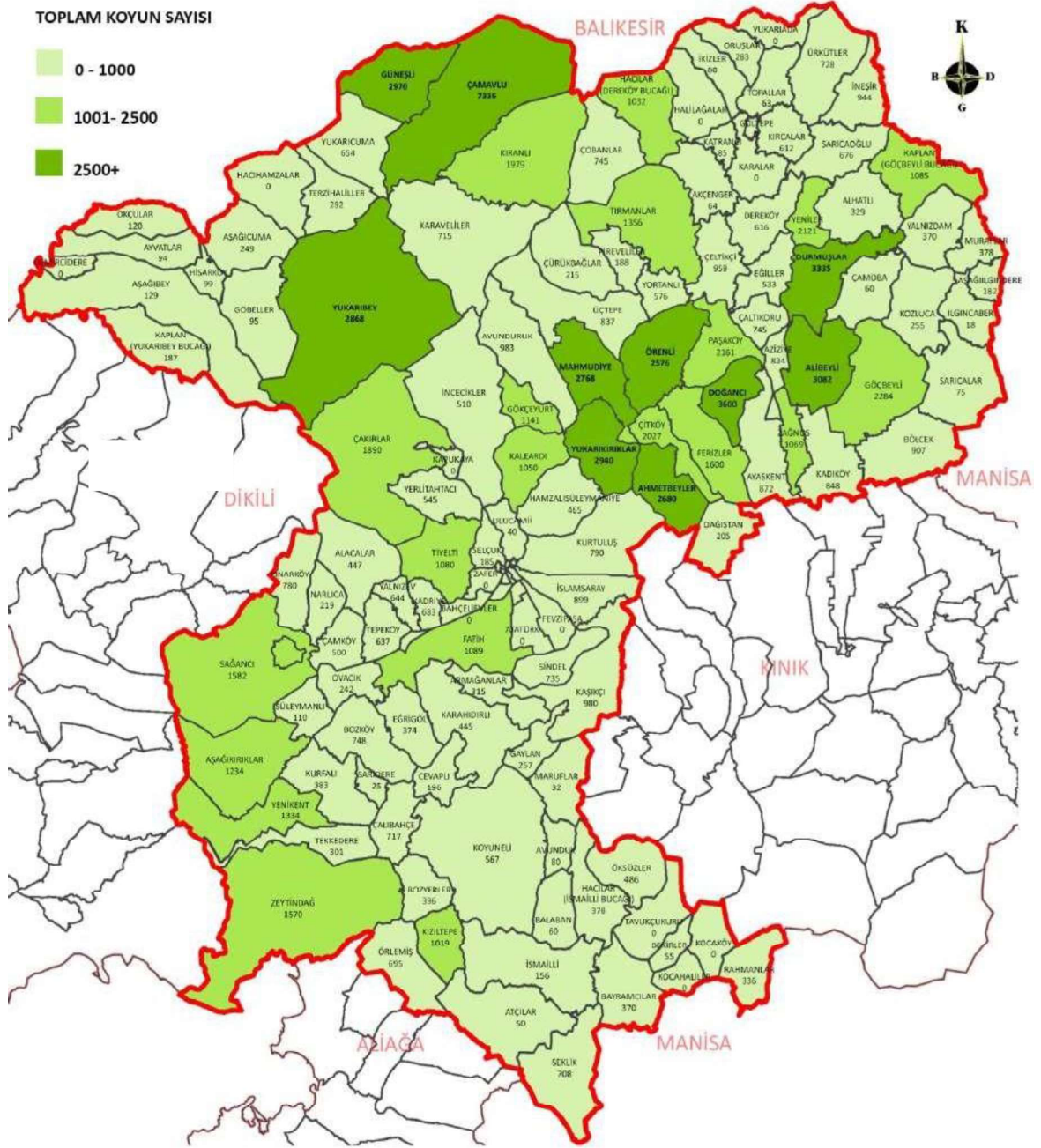
Altıncı ve son sorun ise yünün para etmemesidir. Gerek ovada gerekse de dağda bu işi yürütmeye devam eden insanların, kuzuların yünlerini ne kadar temiz tutarlarsa tutsunlar, 50 kuruş ile 1 lira arasında değişen yün alım fiyatları nedeniyle sorun yaşadıklarını ifade etmişlerdir. Kişiler bazen, 50 kuruşa bile satamadıkları yünleri çöpe atmakta, hatta yakmaktadırlar. Kendileri için önceki yıllarda önemli bir gelir kaynağı olan yünün günümüzde para etmemesi, kırkma işleminin dahi bile parasını çıkartmaması nedeniyle bir kıymetinin kalmadığını belirtmekte, eski değerinin kazandırılmasını istemektedirler.

3. Alandaki Hayvan Sayısı, Türü ve Hayvanların Et, Süt ve Yün Miktarı

Alan çalışmaları neticesinde görülmüştür ki; Bergama, hayvancılık açısından ciddi bir öneme sahiptir. İlçede bulunan hayvanların dağılımına bakıldığında; en büyük oranın sahibi, %83 ile koyun ve kuzu olmuştur (Grafik 3). Bu oranı %10 ile keçi, %7 ile karasığır takip etmiştir. Sayısal olarak bakıldığında bölge, 102 bin 155 kuzu, 8 bin 183 karasığır ve 12 bin 391 keçiye ev sahipliği yapmaktadır. Bu doğrultuda bölgede diğer faaliyetlere kıyasla, yoğun bir şekilde koyun ve kuzu yetiştiriciliğinin ön planda olduğu söylenebilmektedir.



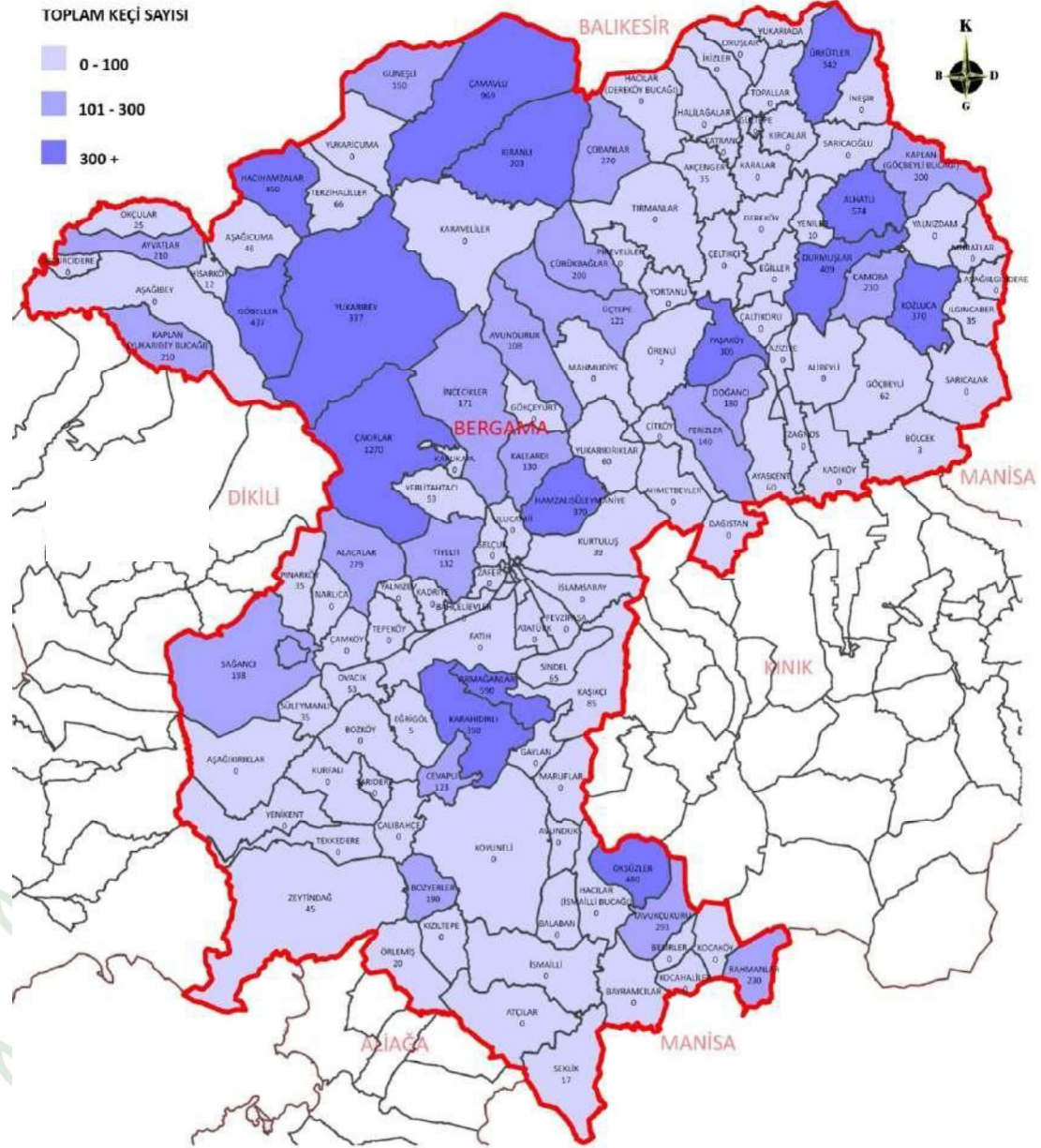
Grafik 3: Çalışma yapılan 137 mahalledeki büyük ve küçükbaş hayvan dağılımının sayısal ve yüzdesel görünümü.



Harita 3. Araştırma yapılan Bergama ilçesinde erişilen 99.274 kuzu ve koyunu mahallelere göre dağılımı.

İlk olarak, koyun ve kuzu popülasyonu haritası incelendiğinde; koyun ve kuzu nüfusunun Bergama'nın güney kesimlerinde yoğunluğunun azaldığı; ancak ilçenin kuzey ve dağlık kesimlerinde ise yoğunluğunun arttığı bilgisine ulaşılabilmektedir. Öyle ki, ilçede bulunan 137 mahalleden en fazla hayvan nüfusuna sahip 10 mahallenin tamamının kuzeyde bulunması ve bu mahallelerdeki toplam koyun ve kuzu sayısının (34.115), ilçe toplamının (99.274) ortalama üçte birini denk gelmesi (%34,36) bu durumu desteklemektedir. En çok kuzu ve koyun nüfusuna ise 7.336 koyun ve kuzu ile Çamavlu mahallesi ev sahipliği yapmaktadır.

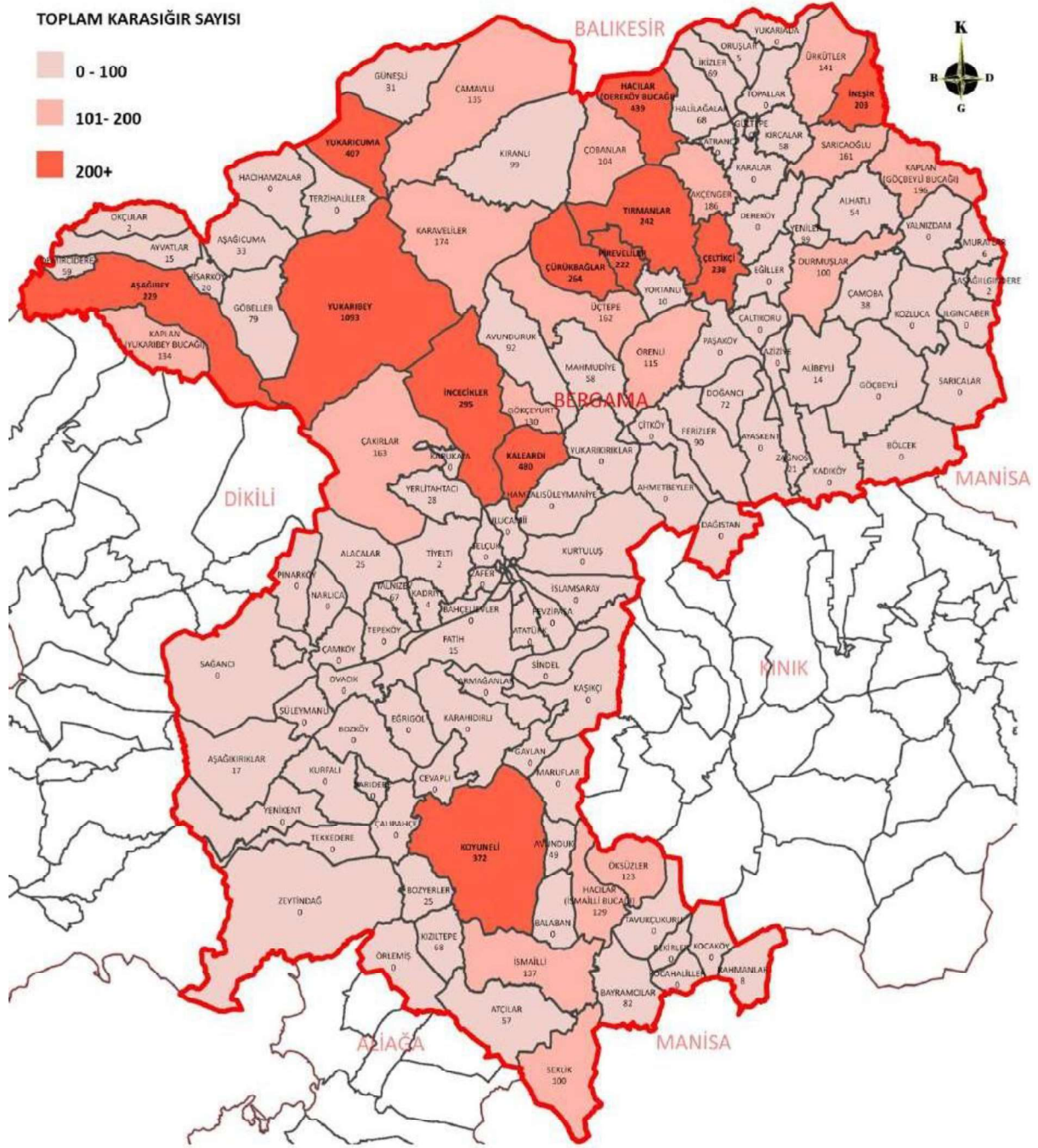
Öte yandan, 1001-2500 arasında kuzu ve koyuna ev sahipliği yapan mahalle sayısının 20 olduğu bilgisine ulaşılmıştır. Bu mahaller içinde en yüksek sayıya, Göçbeyli (2284), Paşaköy (2161) ve Çitköy (2027) ulaşmıştır. Son olarak, 13 mahallede koyun ve kuzu nüfusuna hiç rastlanmamıştır.



Harita 4. Araştırma yapılan Bergama ilçesinde erişilen 12.552 keçi ve oğlak mahallelere göre dağılımı.

Mera hayvanı nüfusunun mahaller özelinde dağılımına, keçi ve oğlak nüfusu açısından bakıldığında (Harita 4) tespit edilen 12.552 keçi ve oğlak nüfusunun, ilçenin Kuzeybatı bölgesinde ciddi varlık gösterdiği tespit edilmiştir. Verimli mera alanlarına sahip Bergama’da 300’den fazla keçi ve oğlak nüfusuna sahip mahalle sayısının 15 olduğu, bu mahallerde bulunan toplam keçi ve oğlak sayısının (7.556) ise ilçede bulunan toplam keçi ve oğlak nüfusunun (12.552) neredeyse üçte ikisine (%60,19) sahip olduğu görülmüştür. En fazla keçi ve oğlak nüfusuna sahip üç mahalle ise sırasıyla; Çakırlar (1270), Çamavlı (969) ve Armağanlar (590) olmuştur.

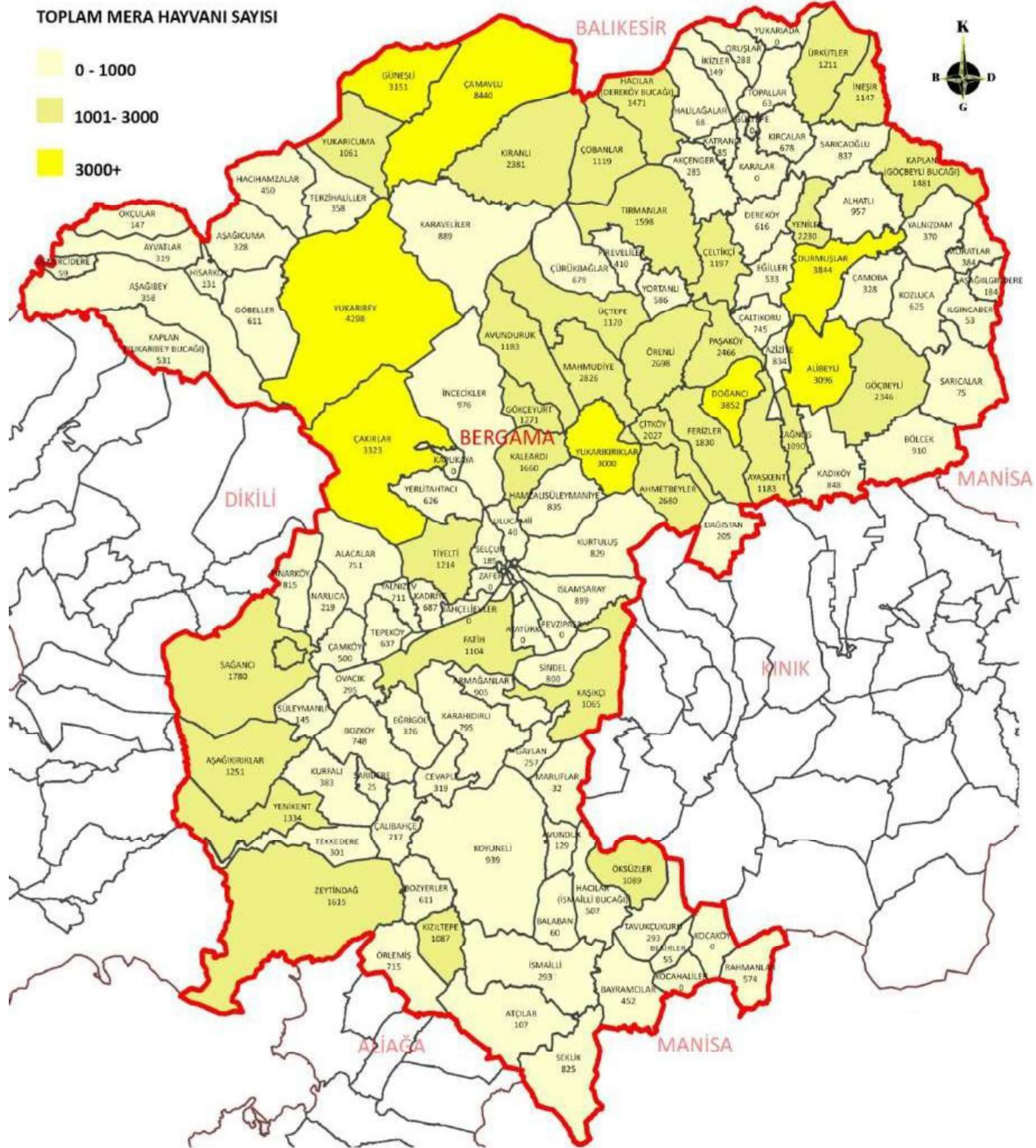
Saha çalışmaları kapsamında Bergama özelinde öne çıkan bir diğer durum ise, 137 mahallesi bulunan Bergama’nın 59 mahallesinde hiç keçi ve oğlak nüfusuna rastlanmamıştır. Bunun sebeplerinden birisi, ova köylerinin keçicilik için uygun olmamasıdır. Öte yandan, keçiciliğin azalmasında; ormancılık ve keçi bakımındaki zorluklar da mevcut duruma zemin hazırlamıştır.



Harita 5. Araştırma yapılan Bergama ilçesinde erişilen 8.183 keçi ve oğlak mahallelere göre dağılımı.

Bir diğer önemli nokta ise, karasiğir nüfusunun çalışma yapılan mahallelerdeki dağılımı olmuştur (Harita 5). Görülmüştür ki karasiğir nüfusu, Bergama'nın 12 mahallesinde yoğunlaşmıştır. Öyle ki, 12 mahalledeki toplam karasiğir nüfusu (4.484), çalışma yapılan 137 mahallede tespit edilen toplam karasiğir nüfusunun (8.183) yarısından fazlasını (%54,79) oluşturmuştur. Geriye kalan 125 mahalledeki toplam keçi ve oğlak nüfusunun ise toplamda 3.699 olduğu tespit edilmiştir.

Öte yandan, 53 mahallede ise hiç karasiğir nüfusuna rastlanmamıştır. Bu mahallelerin büyük çoğunluğunun Bakırçay ovasında yer alması ve fiziki şartlar nedeniyle uygun ortam sağlamamasının, karasiğir nüfusunun burada hiç yetiştirilmemesine zemin hazırladığı söylenebilmektedir.



Harita 6. Araştırma yapılan Bergama ilçesinde erişilen 120.009 mera hayvanının mahallelere göre dağılımı.

Mera hayvanı nüfusunun, saha araştırması gerçekleştirilen mahaller özelinde; koyun, keçi ve karasığır ayrımı gözetmeksizin dağılımı, araştırmanın bir diğer önemli noktasını oluşturmaktadır (Harita 6). Çalışmalar çerçevesinde, bölgedeki mera hayvanı nüfusunun dağılımının eşitlik göstermediği görülmüştür. Öyle ki, 3000'in üzerinde mera hayvanı nüfusuna sahip 8 mahallenin toplam hayvan sayısı (33.004), saha araştırması yapılan 137 mahallenin toplam hayvan sayısının (120.009) %27,50'sini oluşturmaktadır. Sayısal olarak bakıldığında, 8.440 mera hayvanı ile Çamavlu mahallesi ilk sırayı, 4.298 mera hayvanı ile Yukarıbey mahallesi ikinci ve 3.852 mera hayvanı ile Doğanç mahallesi üçüncü sırayı oluşturmuştur. Ancak; Kocahaliller, Kocaköy, Bahçelievler, Atatürk, Fevzipaşa, Karalar ve Yukarıada olmak üzere, 7 mahallede mera hayvanı nüfusuna rastlanmamıştır.



Fotoğraf 3. Bergama'nın dağ meralarında otlayan merinos ırkı kuzu ve koyunlar.

Alan arařtırmaları boyunca kaydedilen hayvanların yıllık kemikli ve kemiksiz et miktarı mevcudiyeti önemli noktalardan biridir. Mevcut durum öncelikle koyun ve kuzu ölçeğinde bakıldığında; hayvan sahiplerinin, hayvanlarının ortalama %40'ını satarken, geride kalan %60'ına ise sürünün devam edebilmesi için bakmaya devam ettiđi gözlemlenmiştir. Bu doğrultuda, yılda yalnızca 35 bin 199 koyunun kesime gittiđi sonucuna ulařılmıştır.

	Koyun & Kuzu Sayısı (Yıllık)	99.274
	Kesime Giden Sayısı (Yıllık)	35.199
	Toplam Kemikli Et Miktarı (Yıllık)	705 ton
	Toplam Kemiksiz Et Miktarı (Yıllık)	494 ton
	Keçi Sayısı (Yıllık)	12.552
	Kesime Giden Sayısı (Yıllık)	3.730
	Toplam Kemikli Et Miktarı (Yıllık)	80 ton
	Toplam Kemiksiz Et Miktarı (Yıllık)	53 ton
	Karasığır Sayısı (Yıllık)	8.183
	Kesime Giden Sayısı (Yıllık)	2.403
	Toplam Kemikli Et Miktarı (Yıllık)	423 ton
	Toplam Kemiksiz Et Miktarı (Yıllık)	357 ton

Tablo 1: Büyük ve küçükbaş hayvanlara ait yıllık potansiyel et miktarları.

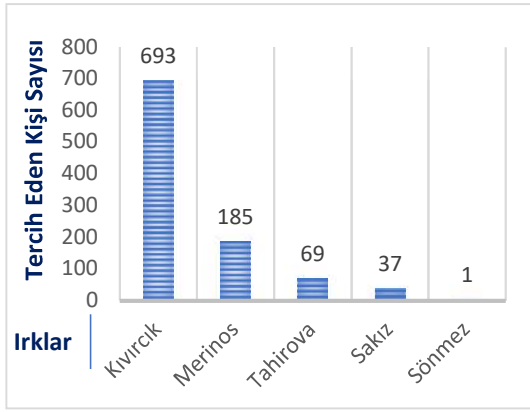
Koyun için değerlendirildiğinde, “Kesime gidecek” olarak ayrılan bir hayvanın canlı ağırlığının 40 kg olarak hesaplanması neticesinde, hayvanın kesim işlemi sonrası ağırlığından %50 fire vereceđi değerlendirmesinden yola çıkarak, yıllık toplam kemikli et (karkas) miktarı 705 ton olarak hesaplanmıştır. Kemiksiz et için ise, mevcut kemikli et miktarı ağırlığından %30 fire verileceđi düşüncesinden yola çıkılarak, yıllık 494 ton kemiksiz et miktarına ulařılmıştır.

Yapılan hesaplamaların bir benzeri de keçi için uygulanmıştır. Mevcut keçi miktarı, 12.552 olarak belirlenmesine rağmen; hayvan sahiplerinin, mevcut hayvanlarından ortalama %40'ını bir yıl içinde sattığı ve geri kalan hayvanları sürünün devamlılığının sağlanması için satmadığı bilinmektedir. Koyun ve kuzu sahiplerinde olduğu gibi, sürünün büyümesi için önem taşıyan bu yol, keçi sahipleri tarafından da izlenmektedir. Kesime giden hayvanın canlı ağırlığı, koyunda olduğu gibi keçi için de 40 kg olarak hesaplanmıştır. Hayvanın kesim sonrası ağırlığından %50 fire vereceği değerlendirilmesinden yola çıkarak, yıllık toplam kemikli et (karkas) miktarı ortalama 80 ton olarak hesaplanmıştır. Ardından, %30 oranında kemik firi bu hesaplardan düşürüldüğünde, yıllık ortalama 53 ton kemiksiz keçi etine ulaşılabileceği hesaplanmıştır.

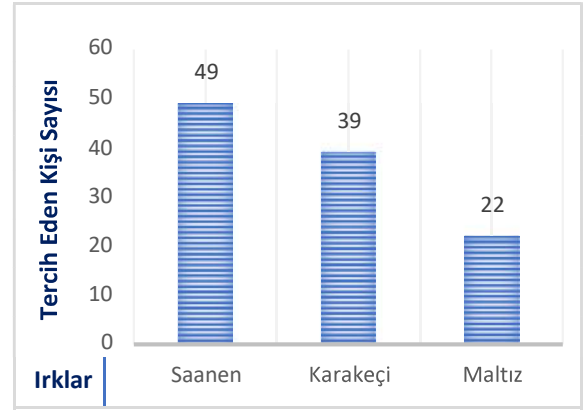
Karasığırların et miktarını hesaplayabilmek için keçi ve koyunda olduğu gibi benzer hesaplamalardan yararlanılmıştır. Bergama ilçesinde karasığır popülasyonunun az olması sebebiyle; sürülerinin devamlılığını sağlayabilmek için karasığır besleyicilerinin, bir yıl içinde mevcut hayvanlarından yalnızca üçte birini sattığı gözlemlenmiştir. Bu doğrultuda, 8.183 adet karasığırın bir yılda sadece 2.403 kesime gitmektedir. Kesime giden hayvanın canlı ağırlığı ortalama 250 kg'dır. Kesim işlemini yapan bölge insanların aktardığı bilgilerden yola çıkarak, karasığırın et miktarının kesim sonrası %25 fire vereceği tespit edilmiştir. Bu doğrultuda, yıllık toplam kemikli et (karkas) miktarı 423 ton olarak hesaplanmış, yine bölge insanlarından edinilen bilgiler neticesinde, karkas et miktarından %15 fire düşülerek, kemiksiz et miktarı olan 357 tona ulaşılmıştır.



Fotoğraf 4. Bergama'nın Gökçeyurt mahallesinin dağ meralarında otlayan karasığırlar.



Grafik 4: Kayıt altına alınan 99.274 koyunun ırklara göre dağılımı.



Grafik 5: Kayıt altına alınan 12.552 keçinin ırklara göre dağılımı.

Bergama ilçesinde gerçekleştirilen çalışmalarda, hayvanların dağılımının farklılık göstermesi alan araştırmasının önemli bir çıktısını oluşturmaktadır. Gözlemlenen farklılıklara koyun ve kuzu ölçeğinde bakıldığında, koyun yetiştiricileri arasında en büyük payın kıvırcık ırkına ait olduğu görülmektedir. 693 kişinin koyunu ve kuzusu kıvırcık olarak tespit edilmiştir. Kıvırcıktan sonra gelen en yaygın ırk ise, 185 kişinin tercih ettiği merinostur. En çok tercih edilen üçüncü ve dördüncü ırk sırasıyla; tahirova ve sakız olarak tespit edilmiştir. İlçedeki dağılımlarda en az paya sahip ırk sadece bir kişi tarafından tercih edilen sönmez olmuştur.



Fotoğraf 5. Bergama'nın dağ meralarında otlayan maltız ırkı keçi ve oğlaklar.

Grafik 5'te yer alan keçi ırklarının dağılımı grafiği incelendiğinde, ırklar arasında en çok tercih edilen saanen olduğu görülmektedir. Saanenden sonra en çok paya sahip ırklar sırasıyla; 39 kişinin tercih ettiği karakeçi ve 22 kişinin tercih ettiği maltız olmuştur.

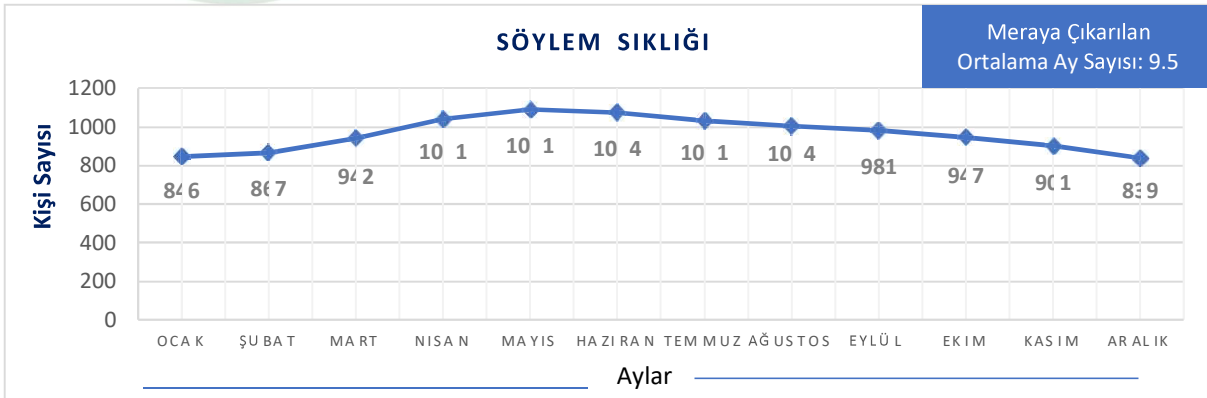
Koyun Sütü (Yıllık)	Keçi Sütü (Yıllık)	Kıl & Yün (Yıllık)
1.712.006 lt	975.227 lt	73.227 kg

Tablo 2: Kınık saha çalışması neticesinde kayıt altına alınan 99.274 koyun ve 12.552 keçiden elde edilebilecek potansiyel süt, kıl ve yün miktarları.

Hayvansal ürünlerin dağılımı ve miktarı, alan araştırmasının ele aldığı konulardan biridir. Çalışmalar neticesinde ulaşılan kişilerin, hayvanlarından yıllık ortalama 2,6 milyon litre koyun ve keçi karışık süt elde edildiği bilgisine ulaşılmıştır. Bu sütlerin 1,7 milyon litresi koyun sütü iken, 975 bin litresinin keçi sütü olduğu tespit edilmiştir. Hayvanların kıl ve yün durumuna bakıldığında, bir yılda ortalama 73 ton kıl ve yün elde edildiği saptanmıştır.

4. Alanın Mevcut Mera Durumu ve Yem Kullanımı

Bergama ilçesi, verimli arazileri nedeniyle mera hayvancılığı yapmak için önemli bir konumdadır. Yapılan alan araştırmaları sonucunda elde edilen veriler de bu durumu desteklemektedir. Bölgede hayvancılık yapan 1.167 kişiden elde edilen veriler doğrultusunda; burada hayvancılık yapan kişilerin, 12 ayın ortalama 9.5 ayı hayvanları meraya çıkarabilecek uygun ortamı bulabildiği bilgisine ulaşılmıştır. Genel olarak bakıldığında, hayvan sahipleri üç gruba ayrılmaktadır. Birinci grup, dağ meralarının farklı bakı ve yüksekliklerini kullanmakta ve hayvanlarına yem vermemeye, meranın onlara sunduklarıyla bu işi sürdürmeye devam etmektedir. Görülmüştür ki bu kişiler, yılın 12 ayı da mera kullanmakta, yem verilen ay sayısı genel ortalamasını düşürmektedir. İkinci grubu, dağ meralarını kullanan hayvan sahipleri oluşturmaktadır. Ancak, birinci grup gibi farklı yerler arayışında olmadıkları için çeşitli kış şartlarında veya yazın kurak zamanlarda sınırlı mera arazilerini kullanmaya devam edip, ilave olarak da hayvanlarına yem vermektedir. Üçüncü grup ise, bu işi mera sorunu nedeniyle kendi ekili dikili araziler arasında sürdürmekte ve ilave olarak hayvanlarına 12 ay boyunca yem vermektedir.



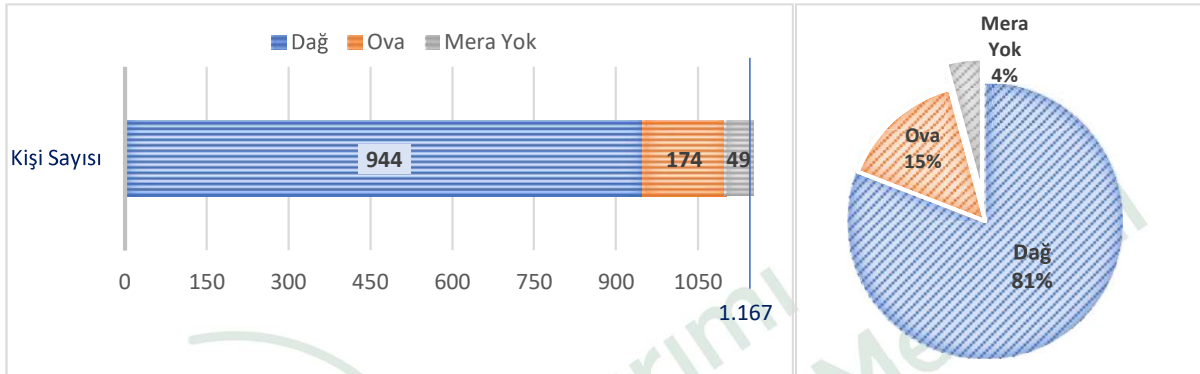
Grafik 6: Bergama’da iletişime geçilen 1.167 çobanın yıl içerisinde mera kullanımının aylara göre dağılımı.

NOT: İletişime geçilen 1.167 çobana “Yılın hangi ayları merayı kullanırsınız?” sorusu yöneltilmiştir.

Hayvanların mera kullanımı, aylar arasında farklılık göstermektedir (Grafik 6). Yılın ilk ayının mera kullanımı ve hayvanların yayılımı için uygun olduğunu söyleyen çoban sayısı 846 olurken bu oran, şubat ayında 867 ve mart ayında 942 söylem sıklığına ulaşmıştır. Yılın ikinci çeyreğinde mera

kullanım sıklığı yükselmiş, hatta yılın en yüksek söylem sıklığını oluşturmuştur. Özellikle Mayıs ayı 1091 söylem sıklığıyla mera kullanımı açısından yılın en verimli ayı olarak ifade edilmiştir. Mayıs ayından sonra söylem sıklığı, yılın üçüncü ve son çeyreklerinde de kademeli olarak düşüş göstermiştir. Hatta, yılın son ayında söylem sıklığı en düşük seviyede görülmüş ve 839 olmuştur.

Öte yandan, görüşme gerçekleştirilen 1.167 kişiden 51'i, hayvanlarının hiç meraya çıkmadığı bilgisini verirken, 791 kişi ise 12 ay boyunca hayvanlarının meraya çıktığını belirtmiştir. Hayvanları merada otlama süresi 10 ay olmasına rağmen ilave yem verilme ortalaması 7,5 ay olarak tespit edilmiştir. Bu durum, hayvanlar meraya çıkartılsa bile ilave yeme duyulan ihtiyacının ne derece önemli olduğunu göstermektedir.



Grafik 7. İletişime geçilen 334 çobanın mera hayvancılığında kullandıkları alanların dağılımı.

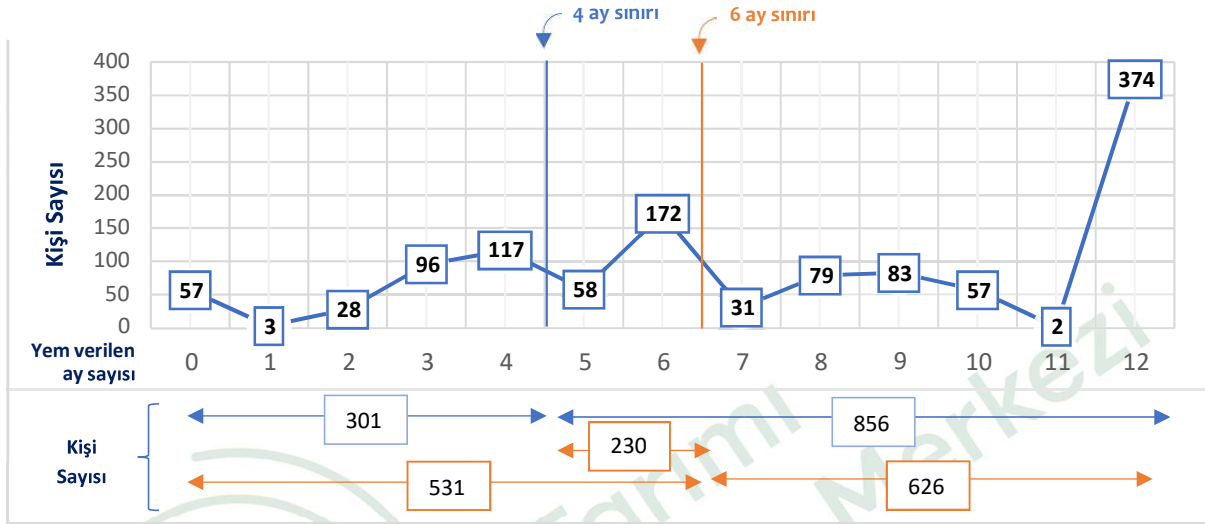
Grafik 7'ye genel olarak bakıldığında bilinmelidir ki, hayvanları için uygun mera bulunduğunu belirten ve bunun yeterli olduğunu ifade eden insanların genel olarak bu mesleği dağda yürütmektedir. Aynı mesleği ovaya yakın, hatta ova köylerinde yürütmek isteyen kişilerin mera sorununun giderek artış gösterdiği, hatta doğrudan görelî mera yoksunluğu ile karşılaştığı gözlemlenmiştir. İlçede bu mesleği yürüten 1.167 kişinin 944'ü bu mesleği doğrudan dağ merasında yürütürken, 174'ünün doğrudan ova merasında sürdürdüğü görülmüştür. 49 kişi ise, mera olmaması nedeniyle hiçbir açıklama yapmamıştır.

Yem Verilen Ortalama Ay Sayısı	Yıllık Toplam Yem Miktarı	Kişi Başına Düşen Yıllık Ortalama Yem Miktarı
7,5	4398 ton	7.4 ton

Tablo 3. Kınık saha çalışması neticesinde kayıt altına alınan toplamda 37.690 mera hayvanının tükettiği ortalama yıllık yem miktarı.

Tablo 3 incelendiğinde, ilk olarak alanda verisine ulaşılan 55.118 büyük ve küçükbaşın bir yılda tükettiği toplam yem miktarı 4398 ton olduğu göze çarpmaktadır. Bu miktarı kişi başına böldüğümüzde ise 7.4 tona ulaşılmaktadır. Ancak, Tablo 3'te dikkat edilmesi gereken bir diğer önemli nokta, yem verilen ortalama ay sayısıdır. Her ne kadar 7,5 ay (Tablo 3) olarak gözükse de bu verinin dağılımı farklılık göstermektedir (Grafik 7).

Mera kullanım durumuna Anadolu'daki geleneksel hayvancılık pratikleri açısından bakıldığında; sürülerin, yılın büyük bir bölümünde meralarda otladığı görülmektedir. Göçebe hayvancılık pratiklerinde mera kullanımı maksimum, yem kullanımı minimum miktarlarda olurken; yerleşik mera hayvancılığı pratiklerinde ise yem kullanım miktarı artmakta ancak kışın karlı ve yazın kurak olan dönemle sınırlı kalmaktadır. Yapılan bilimsel çalışmalara göre yılın 2-4 ayı boyunca yem verilen hayvanlar, 8-10 ayı boyunca merada otlamaktadır (Yavuzer, N.¹, 2014; Akçapınar, H.², 1984). Bu çerçevede, Bergama'da ulaşılan 1.167 çobanın mevcut durumu çeşitlilik göstermiştir.



Grafik 8. Çalıřma kapsamında eriřilen 1.167 çobanın hayvanlarına yem verdikleri ay sayısı.

Not: Çobanlara, “Hayvanlarınıza yılda toplamda kaç ay yem verirsiniz?” sorusu yöneltilmiřtir.

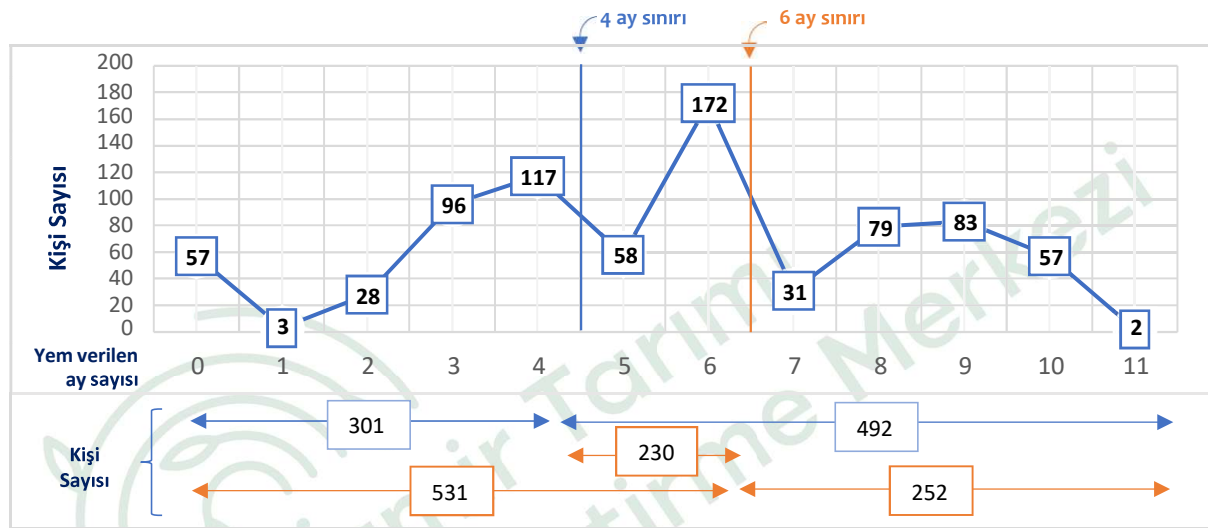
Grafik 8 incelendiğinde, kiřilerin söylem sıklığı ile yem verilen ay sayısı farklılık gösterdiđi gözlemlenmektedir. Çalıřma yapılan mahallelerde hiç yem vermeden hayvanlarının yem ihtiyacını dođal meradan karřılayan kiři sayısının 57 olduđu tespit edilmiřtir (Grafik 7). Sadece bir ay yem verdiđini söyleyen hayvancı sayısı 3, iki ay yem verdiđini söyleyen sayısı ise 28 olmuřtur. Bu durum üç ve dört aya çıktıđında söylem sıklığı önemli bir artış göstermiř ve sırasıyla 96 ve 117 kiřiye yükselmiřtir.

Grafik 8’e sadece altı ay yem verme özelinde bakıldıđında ise hayvanına en fazla 6 aya kadar yem verip geri kalan 6 ay boyunca yem ihtiyacını meradan dođal olarak sađlayan çoban sayısı 531 olarak tespit edilmiřtir. Bu gurum göstermektedir ki iletiřime geçilen 1.167 çobanın %58’i hayvanları için mevcut meranın en az 6 ay yeterli olduđunu düşünüp, hayvanına ilave yem vermemektedir. 6 ay sonunda ise yem ihtiyacının ortaya çıktıđını ifade etmiřtir. Ayrıca, hayvanlarına 4 ay yem verip, 8 ay boyunca yem ihtiyacını meradan dođal olarak sađlayan çoban sayısı ise 856 olarak tespit edilmiřtir.

¹ <http://adudspace.adu.edu.tr:8080/jspui/bitstream/11607/1578/3/N%C4%B0LG%C3%9CN%20YAVUZER.pdf>

² http://eurasianjvetsci.org/pdf/pdf_EJVS_959.pdf

Grafik 8’de dikkat edilmesi gereken bir diğer önemli nokta ise, hayvanlarına 12 ay yem verdiğini ifade eden kişi sayısının 374 olması ve bu sayısında neredeyse her üç çobandan birine (%32,04) denk gelmesidir. Bu durum üç şekilde açıklanabilir. Bunlardan birincisi, mera alanlarının yetersizliğidir. Hayvanların meraları sadece gezinme amaçlı kullanması, buradaki otlatma faaliyetinin hayvanların beslenme ihtiyaçlarını karşılayamaması, ilave yem olgusunu oluşturmaktadır. İkincisi ise, mera alanlarının ormanlaştırılması veya ekili dikili şahıs arazilerin telle çevrilmesidir. Üçüncü ve son durum ise en yaygın olanı, hayvancılık pratiklerinin değişmesidir. Hayvanların daha hızlı büyüüp gelişmesi ve daha fazla süt elde etme arzusu, kişilerin hayvan yetiştirme pratiklerinin “ilave yem vererek hayvandan verim elde etme” şeklinde değiştiğini göstermektedir.



Grafik 9: Çalışma kapsamında erişilen 1.167 çobandan, hayvanına 12 ay süreli yem verdiği tespit edilen 374 çobanın çıkarılması durumunda; geriye kalan 793 çobanın hayvanlarına yıl boyunca yem verdikleri ay sayısı.

Not: Çobanlara, “Hayvanlarınıza yılda toplamda kaç ay yem verirsiniz?” sorusu yöneltilmiştir.

Erişim gerçekleştirilen 1.167 çobandan 374’ü hayvanlarına 12 ay boyunca, mera kullanılsın veya kullanılsın, yem vermeye devam ettiklerini bu sayede hayvanlarından daha fazla verim aldıklarını aksi takdirde süt veya besiden bir verim alamayacaklarını ifade etmişlerdir. Zamanla değişen hayvancılık pratiklerine ilave yemin her koşulda gerekli olduğunu ifade eden 374 çobana Grafik 9’da ye verilmemiştir. Bu doğrultuda 1.167 çobandan 793’ü Grafik 9’a dahil edilmiş ve 1.167 çobanın tamamının dahil edildiği bir önceki Grafik 8’e göre daha dengeli bir dağılım göstermiştir. Bu doğrultuda Grafik 9’a dahil edilen 793 çobandan 531’i (yaklaşık %66’sı) hayvanlarına en fazla 6 ay yem verdiği, kalan 6 ay ise mera aracılığıyla doğal bir şekilde hayvanların yem ihtiyacını sağlayabildiği görülmüştür. Ayrıca, 6 aydan fazla hayvanlara yem veren çoban sayısı ise 252 olmuştur. Bu da mevcut 793 çoban sayısının neredeyse üçte birine (%31,77) denk geldiği görülmüştür.



Fotoğraf 6. Bergama'nın Kaleardı mahallesinin dağ meralarında hayvancılık yapan kadın çoban.

5. Sonuç ve Değerlendirme

Binlerce yıllık kadim Anadolu kültürünün vazgeçilmez bir parçası olan hayvancılık, bugün İzmir'in birçok ilçesinde olduğu gibi Bergama'da da varlığını sürdürmektedir. Bölge insanının önemli geçim kaynakları arasında yer alan hayvancılık, çeşitli birçok olumlu ve olumsuz durumu bünyesinde de barındırmaktadır.

Karşılaşılan sorunlar arasında ilk dikkat çeken, mera alanlarının sayısındaki azalmadır. Dağ meralarında genellikle ormancılık ve madencilik tehdidi görülürken, ova meralarında tarla açma, domates kurutma ve yanlış mera ıslahı gibi tehditler görülmektedir. Akdeniz ekosistemlerinin yaygın olarak bulunduğu Ege ve Akdeniz Bölgesi'nin neredeyse tamamında olduğu gibi, İzmir'de de ormancılık faaliyetleri, hayvancılık açısından birçok olumsuzluğa sebep olmaktadır. Ağaç ve orman indirgemeci doğa görüşü ve ormanların ekonomik önemleri sebebiyle; meşelik, makilik birçok ekosistem, kızılçam ve fıstıkçamı monokültürlerine dönüşmektedir. Bu durum hem biyoçeşitliliği hem de mera hayvancılığını olumsuz etkilemektedir. Bergama'da da bu sorun, dağ meralarının karşı karşıya kaldığı en büyük tehditlerdendir. Örnek vermek gerekirse, Karaveliler Mahallesi'nde, 1980'li yıllarda yapılan özel fıstıkçamı ağaçlandırması, geçmişte meşe ormanı, tarım alanı ve çayır alanı bir arada bulunduran bir peyzaj mozağını, fıstıkçamı monokültürüne çevirmiştir. Bu durum da yöre hayvancılığını oldukça olumsuz etkilemiştir.

Hayvancılıkla uğraşan kişiler, hayvanlarını gezdirecek ve besleyecek verimli meralarını günden güne kaybetmektedir. Yaşanan bu durum, çok büyük bir kitlenin hayvancılık pratiklerini

değiřtirmeye zorlamaktadır. Mera alanlarının kaybı, hayvanların bu alanlardan sağladıkları besinlerin miktarını ciddi oranda azaltmakta ve hayvan sahiplerini ilave yem kullanmaya baęlı bir üreticilięe doęru yönlendirmektedir. İlave yeme baęlı kalan üreticiler ise, hayvanlarına bakım maliyetlerinin yanına her geen gün yükselmekte olan yem fiyatlarını da ekleyerek, deęiřen ekonomide hayatta kalma mücadelesi vermektedir. Mera alanlarındaki azalmadan kaynaklı yařanan bu döngü, ok daha etin bir řekilde devinimine devam etmektedir.

İklim krizi yařamlarımızın her alanında kendini gösterdięi gibi hayvancılık faaliyetlerini de olumsuz etkileyerek, bu faaliyet sürecinin adımlarını zorlařtırmaktadır. Küresel ısınmanın etkisiyle her yıl daha da artmakta olan kuraklık, topraktan alınan verimi azaltmasının yanıda, yařamlarını devam ettirebilmek için suya muhta olan canlılar için de sorun teřkil etmektedir. Normal kořullarda meralarda dolařırken doęal kaynaklardan su ihtiyacını karřılaması gereken mera hayvanları, günümüz kořullarında bu ihtiyalarının yüksek miktarını üreticilerinin sondaj veya tařıma yardımıyla ulařtırdıkları su sayesinde karřılayabilmektedir. Bergama ilçesinde hayvancılık faaliyetleriyle uğrařan bireyler saha arařtırmaları sırasında, yařanan su sıkıntılarında sıka bahsetmiř ve bu sorunların yapay göletler aracılıęıyla özölebileceęini belirtmiřlerdir.

